



## Podręcznik użytkownika

# SanDisk®

 **sansa.fuze™** MP3 Player

Wsparcie techniczne

Na świecie: [www.sandisk.com/support](http://www.sandisk.com/support)

Baza wiedzy: <http://kb.sandisk.com>

Więcej informacji na temat tego produktu można znaleźć na stronie

[www.sandisk.com/support/fuze](http://www.sandisk.com/support/fuze)

Forum: <http://forums.sandisk.com/sansa>

Fuze-UM0210-POL



# ▶▶ Spis treści

Ważne instrukcje zachowania bezpieczeństwa .....	1
Ważne – Informacje na temat bezpiecznego poziomu natężenia dźwięku .....	2
Odtwarzacz MP3 Sansa® Fuze™ w zarysie .....	4
Funkcje .....	4
Minimalne wymagania systemowe .....	5
Zawartość zestawu .....	5
Odtwarzacz MP3 Sansa Fuze w skrócie .....	5
Opcje Menu głównego .....	7
Ekran odtwarzania .....	8
Akumulator .....	8
Ładowanie .....	9
Podstawy obsługi .....	10
Suwak zasilania .....	10
Włączenie zasilania .....	10
Wyłączenie zasilania .....	10
Zerowanie .....	10
Funkcja Hold .....	10
Przycisk tarczowy .....	11
Podłączanie do komputera .....	11
Usuwanie odtwarzacza z komputera: .....	12
Aktualizacja oprogramowania sprzętowego .....	13
Formatowanie odtwarzacza .....	13
Kopiowanie danych do pamięci .....	14
Kopiowanie plików muzycznych .....	14
Przeciąganie i upuszczanie (Windows) .....	14
Przeciąganie i upuszczanie (Mac) .....	14
Windows Media Player .....	15
Kopiowanie zdjęć i plików wideo .....	20
Odtwarzanie plików .....	21
Odtwarzanie plików muzycznych .....	21

# ▶▶ Spis treści

Opcje odtwarzania muzyki .....	22
Odtwarzanie muzyki ze wstępnie zapisanej karty microSD™ .....	23
Zapisana karta microSD™ .....	23
Odtwarzanie książek audio .....	24
Opcje książek audio .....	24
Oglądanie plików wideo .....	25
Opcje plików wideo .....	25
Przeglądanie zdjęć i pokazów slajdów .....	26
Opcje zdjęć .....	26
Radio FM .....	28
Słuchanie radia FM .....	28
Programowanie pamięci stacji radiowych FM .....	28
Opcje odtwarzania radia .....	29
Nagrywanie .....	30
Nagrywanie głosu .....	30
Usuwanie danych .....	31
Ustawienia .....	32
Ustawienia tapety .....	32
Wyświetlanie obrazów na listach .....	32
Podświetlenie .....	32
Oszczędzanie energii .....	33
Wyłącznik czasowy .....	33
Język .....	33
Data i czas .....	33
Jasność .....	33
Głośność .....	33
Powrót do ustawień fabrycznych .....	34
Informacje .....	34
Tryb USB .....	34
Formatowanie .....	34
Naciśnięcie i przytrzymanie .....	34

# ▶▶ Spis treści

Porady oraz wykrywanie i usuwanie usterek.....	35
Dodatkowe informacje, serwis i gwarancja.....	38
Wsparcie techniczne.....	38
Gwarancja producenta SanDisk (Europa, Bliski Wschód i Afryka (EMEA)) .....	38
Umowa licencyjna – EULA.....	39



*W niniejszym rozdziale opisano instrukcje dotyczące zachowania bezpieczeństwa oraz bezpiecznego poziomu natężenia dźwięku dla odtwarzacza MP3 Sansa<sup>®</sup> Fuze<sup>™</sup>.*

# Ważne instrukcje zachowania bezpieczeństwa

**PRZED ROZPOCZĘCIEM KORZYSTANIA Z ODTWARZACZA MP3 SANSA PROSIMY UWAŻNIE PRZECZYTAĆ INSTRUKCJE DOTYCZĄCE ZACHOWANIA BEZPIECZEŃSTWA.**

1. Należy przeczytać cały podręcznik, aby zapewnić ciągłość prawidłowego użytkowania.
2. Prosimy zachować niniejszy Podręcznik użytkownika do wykorzystania w przyszłości.
3. Nie wolno zakładać słuchawek podczas prowadzenia pojazdu, jazdy rowerem, czy też obsługi jakiegokolwiek innego pojazdu mechanicznego. Może to stworzyć zagrożenie dla ruchu ulicznego, a w niektórych rejonach może być niezgodne z prawem. Słuchanie głośnej muzyki przez słuchawki może być także niebezpieczne w czasie poruszania się pieszo lub wykonywania innych czynności. Należy zachować szczególną ostrożność i przerwać użytkowanie produktu w sytuacjach potencjalnie zagrażających zdrowiu i życiu.
4. **Unikać używania słuchawek przy jednoczesnym wysokim ustawieniu poziomu głośności. Eksperti ds. ochrony słuchu odradzają słuchania głośnej muzyki przez dłuższy czas. Należy zachować umiarkowany poziom głośności, aby dźwięki dochodzące z otoczenia były słyszalne, a także przez wzgląd na osoby postronne.**
5. Odtwarzacz należy trzymać z dala od zlewozmywaka, napojów, wanny, czy prysznicą, a także chronić przed deszczem i innymi źródłami wilgoci. Wilgoć może spowodować porażenie prądem elektrycznym przy korzystaniu z urządzeń elektronicznych.
6. Należy przestrzegać poniższych wskazówek, aby odtwarzacz służył bezawaryjnie przez długi czas:
  - Odtwarzacz należy czyścić miękką i niestrzępiącą się szmatką.
  - Nie pozwalać małym dzieciom na korzystanie z odtwarzacza bez odpowiedniego nadzoru.
  - Nigdy nie wciskać na siłę żadnego złącza do któregośkolwiek z portów w odtwarzaczu lub komputerze. Upewnić się przed podłączeniem, że dane złącze ma ten sam kształt i rozmiar, co odpowiadający mu port.

- Nie rozkładać na części, miażdżyć, zwierać ani wrzucać akumulatora do ognia, ponieważ może to wywołać pożar, przyczynić się do obrażeń, poparzeń lub stanowić innego rodzaju zagrożenie.

# Ważne – Informacje na temat bezpiecznego poziomu natężenia dźwięku

## **PRZED ROZPOCZĘCIEM KORZYSTANIA Z ODTWARZACZA SANSA NALEŻY PRZECZYTAĆ PONIŻSZE INFORMACJE**

Gratulujemy Państwu zakupu odtwarzacza MP3 Sansa!

Odtwarzacz MP3 jest wyposażony w wiele funkcji. Aby pomóc w jak najlepszym użytkowaniu odtwarzacza MP3, firma SanDisk pragnie przekazać Państwu informacje na temat zachowania bezpiecznego poziomu głośności podczas odtwarzania plików przez słuchawki.

Narażenie lub wielokrotne narażenie przez dłuższy czas na muzykę i innego rodzaju sygnały dźwiękowe o zbyt wysokim natężeniu głośności może uszkodzić słuch, doprowadzając do przejściowej lub nawet trwałej „utruty słuchu związanej z narażeniem na hałas”.

Objawy utraty słuchu stopniowo wzmagają się przy przedłużonym narażeniu na wysokie natężenie hałasu. Początkowo użytkownik może nawet nie być świadom postępującej głuchoty, dopóki nie zostanie ona wykryta podczas badań słuchu.

### **Poziomy natężenia dźwięku**

Aby pomóc w zrozumieniu, jaki poziom natężenia dźwięku może być uważany za bezpieczny, przytoczyliśmy poniższe przykłady celem ustanowienia punktu odniesienia.

Przykłady typowego poziomu natężenia dźwięku, w przybliżeniu:

	<b>Poziom natężenia dźwięku (dB)</b>
Brzęczenie lodówki	40
Przeciętna rozmowa	60
Miejski ruch uliczny	80
Motocykle i kosiarki	90 #
Koncerty rockowe	110–120 #
Broń palna	120–140 #

\* Decybel (dB) jest jednostką względnego pomiaru natężenia mocy fal akustycznych. W decybelach (dB) mierzony poziom natężenia sygnału podwaja się z przyrostem o 3 dB.

# Te poziomy natężenia dźwięku w decybelach są uważane za szkodliwe w przypadku dłuższych okresów narażenia.

Informacje podajemy za zgodą Krajowego Instytutu Głuchoty i Innych Zaburzeń Komunikacyjnych (National Institute of Deafness & Other Communication Disorders, NIDCD) <http://www.nidcd.nih.gov/health/hearing/noise.asp>.

### **Dla własnego bezpieczeństwa!**

Słuch człowieka może przystosować się do wyższego natężenia dźwięku. Aby zapobiec szkodliwemu wpływowi hałasu na słuch, należy mieć pod kontrolą natężenie dźwięku dochodzącego ze słuchawek i ustawić na tyle niski poziom głośności odtwarzacza, aby wyraźnie i swobodnie słyszeć dochodzące sygnały.

Badania, włącznie z tym prowadzonym przez NIDCD, wskazują, że istnieje niewielkie prawdopodobieństwo utraty słuchu przy słuchaniu dźwięku o natężeniu niższym niż 80 decybeli, nawet przy dłuższym okresie narażenia. Należy słuchać odtwarzacza na takim poziomie, aby nadal być w stanie dosłyszeć rozmowy i innych ludzi przebywających w otoczeniu, bez potrzeby podnoszenia głosu do krzyku przy próbie podjęcia rozmowy.

Słuchanie głośnej muzyki przez słuchawki może być także niebezpieczne w czasie poruszania się pieszo lub wykonywania innych czynności. Należy zachować szczególną ostrożność i przerwać użytkowanie produktu w sytuacjach potencjalnie zagrażających zdrowiu i życiu.

Nie wolno zakładać słuchawek podczas prowadzenia pojazdu, jazdy rowerem, czy też obsługi jakiegokolwiek innego pojazdu mechanicznego. Może to stworzyć zagrożenie dla ruchu ulicznego, a w niektórych rejonach może być niezgodne z prawem.

## **Instrukcje utylizacji**

Nie wyrzucać urządzenia z niesortowanymi odpadami. Wyrzucanie produktu w niewłaściwym miejscu może szkodzić środowisku i powodować zagrożenie dla zdrowia. W celu uzyskania szczegółowych informacji na temat systemów gospodarki odpadami w miejscu zamieszkania użytkownika należy skontaktować się z lokalnym zakładem gospodarki komunalnej.

### **UWAGA: Wyłącznie do użytku domowego i osobistego**

Niniejszy produkt jest przeznaczony do nagrywania materiału i jego odtwarzania w domu oraz dla osobistej rozrywki. Kopiowanie i komercyjne wykorzystywanie materiałów chronionych prawami autorskimi może być prawnie zabronione. Korzystanie z odtwarzacza plików multimedialnych zgodnie ze wszystkimi prawami autorskimi oraz stosownymi prawami dotyczącymi własności intelektualnej pozostaje odpowiedzialnością użytkownika niniejszego produktu.



*Niniejszy rozdział ułatwi zapoznanie się z możliwościami i funkcjami odtwarzacza MP3 Sansa® Fuze™.*

# Odtwarzacz MP3 Sansa® Fuze™ w zarysie

Gratulujemy Państwu zakupu odtwarzacza MP3 Sansa Fuze!

Sansa Fuze jest wielofunkcyjnym, przenośnym, cyfrowym odtwarzaczem audio/wideo z dużym i jasnym kolorowym wyświetlaczem 1,9", cyfrowym radiem FM oraz wbudowanym mikrofonem. Można zatem słuchać audycji radiowych na falach FM oraz nagrywać głos za pomocą wbudowanego mikrofonu. Ponadto gniazdo microSD umożliwia rozszerzenie pamięci i/lub przenoszenie plików za pomocą kart microSD.

## Funkcje

- Wspaniały obraz i żywe kolory na ekranie TFT 1,9" (220x176) to komfortowe oglądanie filmów, zdjęć i okładek albumów.
- Obsługuje pliki w formatach MP3, WMA, secure WMA, WAV, FLAC, Ogg-Vorbis oraz format książek audio Audible.
- Wyświetla wstawione okładki albumów
- Obsługuje pliki wideo w formacie MPEG4 (SP) QCIF+ 20fps. Wymaga pobrania aplikacji Sansa Media Converter poprzez aplikację Sansa Updater. Informacje pod adresem [kb.sandisk.com](http://kb.sandisk.com)
- Obsługuje pliki zdjęciowe przetworzone i skopiowane do odtwarzacza za pomocą oprogramowania Sansa Media Converter.
- Wyposażony we wbudowane radio do odbioru audycji transmitowanych w paśmie FM.
- Wyposażony w funkcję nagrywania głosu dzięki wbudowanemu mikrofonowi.
- Gniazdo na karty pamięci microSD/SDHC obsługuje dodatkowe 4 GB\* pamięci lub więcej.
- Umożliwia użytkownikom przechowywanie danych w module pamięci wewnętrznej.
- Żywotność baterii akumulatorowej wynosi maksymalnie 24 godziny odtwarzania muzyki lub 5 godzin odtwarzania plików wideo\*\*.
- Certyfikat zgodności z systemem Windows 7

\* 1 gigabajt (GB) = 1 miliard bajtów. Część pojemności jest niedostępna do przechowywania danych.

\*\* Obliczenia oparte na ciągłym odtwarzaniu plików MP3 o częstotliwości 128 kb/s, plików MPEG-4 o rozdzielczości QVGA i częstotliwości 512 kb/s; żywotność i wydajność baterii mogą różnić się w zależności od częstości użytkowania oraz ustawień; akumulatora nie można wymieniać.

## Minimalne wymagania systemowe

- System operacyjny Windows XP z dodatkiem SP2, Mac OS X 10.3 oraz Linux (wyłącznie Mass Storage Class)
- Program Windows Media Player w wersji 10 (do tworzenia list odtwarzania i synchronizowania biblioteki oraz urządzenia)
- Komputer PC klasy Intel Pentium lub nowszy
- Dostęp do Internetu (zalecane jest łącze szerokopasmowe)
- Napęd CD-ROM (jeżeli w opakowaniu znajduje się płyta CD)
- Port USB 2.0 do szybkiego przesyłu oraz ładowania

## Zawartość zestawu

- Odtwarzacz MP3 Sansa Fuze
- Kabel USB 2.0 do przesyłu danych
- Słuchawki
- Skrócona instrukcja obsługi

## Odtwarzacz MP3 Sansa Fuze w skrócie



- |   |                                    |   |
|---|------------------------------------|---|
| 1 | Odtwarzanie/Wstrzymanie            | Przełączanie między odtwarzaniem/wstrzymaniem   |
| 2 | Lewo/Poprzednia/Przewijanie wstecz | <ul style="list-style-type: none"><li>• Nawigacja do ekranu wstecz</li><li>• Tylko przy odtwarzaniu – przewijanie wstecz po naciśnięciu i przytrzymaniu</li></ul> |

3	Gniazdo karty pamięci microSDHC	Miejsce na kartę microSD/microSDHC, slotMusic lub slotRadio
4	MIKROFON	Wbudowany mikrofon (wewnętrzny)
5	Przycisk tarczowy	<ul style="list-style-type: none"> <li>• Widok listy – nawigacja w górę i w dół</li> <li>• Regulacja głośności</li> <li>• Regulacja jasności</li> <li>• Klasyfikacja</li> </ul>
6	Gniazdo złącza Sansa	Miejsce podłączenia kabla Sansa
7	Podmenu/Opcje	Szybki dostęp do listy opcji zależnej od otwartego trybu
8	Gniazdo słuchawkowe	Miejsce podłączenia słuchawek
9	Przycisk Wybierz	<ul style="list-style-type: none"> <li>• Naciśnięcie potwierdza wybór</li> <li>• Naciśnięcie i przytrzymanie dodaje plik muzyczny lub zdjęcie do Dynamicznej listy</li> </ul>
10	Prawo/Do przodu	<ul style="list-style-type: none"> <li>• Nawigacja do ekranu w przód</li> <li>• Wybranie następnej ścieżki</li> <li>• Tylko przy odtwarzaniu – przewijanie do przodu po naciśnięciu i przytrzymaniu</li> </ul>
11	Strona główna/Menu	<ul style="list-style-type: none"> <li>• Powrót do Menu głównego</li> <li>• Powrót do ekranu odtwarzania</li> </ul>
12	Ekran wyświetlania	Wyświetla bieżący status odtwarzacza plików multimedialnych Sansa
13	Suwak zasilania	<ul style="list-style-type: none"> <li>• Uruchomienie odtwarzacza przez przesunięcie suwaka do góry.</li> <li>• Przesunięcie suwaka do góry i przytrzymanie w tej pozycji przez 2 sekundy wyłączy odtwarzacz.</li> <li>• Przesunięcie suwaka do góry i przytrzymanie w tej pozycji przez 10 sekund wyzeruje ustawienia odtwarzacza.</li> </ul>
14	Wskaźnik blokady	Fabryczne ustawienie to pozycja zablokowana (widoczny jest pomarańczowy kolor). Należy przesunąć suwak na środek, aby uzyskać dostęp do sterowania. Po zablokowaniu cały układ sterowania jest wyłączony, aby zapobiec jego przypadkowemu uaktywnieniu.

## Opcje Menu głównego



**Muzyka** – umożliwia przeszukiwanie zbiorów i słuchanie muzyki, książek audio, nagrań i podcastów.



**Wideo** – umożliwia przeszukiwanie i oglądanie plików wideo.



**Zdjęcia** – wyświetla zdjęcia z list, miniatury, Dynamiczną listę zdjęć i pokazy slajdów.



**Radio FM** – umożliwia słuchanie audycji radiowych na falach FM i zapisywanie radiostacji w pamięci.

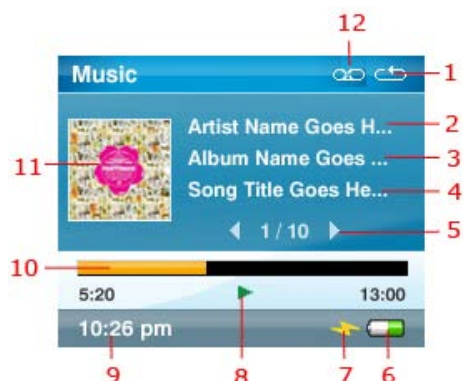


**Dyktafon** – umożliwia nagrywanie głosu za pomocą wbudowanego mikrofonu.



**Ustawienia** – umożliwia przeglądanie lub dostosowywanie funkcji odtwarzacza plików multimedialnych Sansa.

## Ekran odtwarzania



1	Powtarzanie	Funkcja odtwarzania z powtórzeniem ścieżek jest włączona
2	Wykonawca	Wyświetla nazwę wykonawcy
3	Nazwa albumu	Wyświetla tytuł albumu
4	Nazwa ścieżki	Wyświetla tytuł piosenki
5	Numer ścieżki	Wyświetla numer aktualnie odtwarzanej ścieżki i ogólną liczbę ścieżek
6	Akumulator	Wyświetla poziom naładowania akumulatora
7	Ładowanie	Odtwarzacz jest w trakcie ładowania
8	Odtwarzanie/Wstrzymanie	Wskazuje status odtwarzania plików muzycznych lub nagrań
9	Czas	Wyświetlanie czasu (godziny i minuty)
10	Pasek postępu	Wskazuje postęp odtwarzania bieżącej ścieżki
11	Okładka albumu	Wyświetla okładkę albumu
12	Losowe	Funkcja odtwarzania losowego jest włączona

## Akumulator

Odtwarzacz MP3 Sansa Fuze jest wyposażony w wewnętrzną baterię akumulatorową. Akumulatora nie można wymienić. Przed rozpoczęciem korzystania z niego po raz pierwszy akumulator należy całkowicie naładować. Odtwarzacz można naładować używając portu USB w komputerze.

**UWAGA:** Niektóre porty USB o niskiej mocy mogą nie zapewniać mocy wystarczającej do naładowania odtwarzacza Sansa. Jeżeli urządzenie nie będzie się ładować, należy użyć portu USB znajdującego się z tyłu komputera.

## Wskaźnik poziomu naładowania akumulatora

Wskaźnik poziomu naładowania akumulatora znajduje się w prawym dolnym rogu wyświetlacza.



Akumulator naładowany



Akumulator na wyczerpaniu

## Ładowanie

1. Podłączyć większą końcówkę kabla Sansa do odtwarzacza.
2. Podłączyć mniejszą końcówkę kabla Sansa do wolnego portu USB w komputerze.
3. Aby móc naładować akumulator, w przypadku większości portów USB komputer musi być włączony. Odtwarzacz Sansa wskaże, że jest podłączony i pojawi się żółty wskaźnik ładowania. Wskaźnik poziomu akumulatora będzie migać podczas ładowania. Odtwarzanie muzyki, oglądanie filmów lub przeglądanie filmów będzie niemożliwe podczas połączenia urządzenia z komputerem.
4. Aby przerwać ładowanie, wystarczy odłączyć kabel USB.

Akumulator można również ładować przy użyciu zasilacza sieciowego (brak w zestawie) lub zasilacza samochodowego (brak w zestawie). W obu przypadkach odtwarzanie plików w trakcie ładowania będzie możliwe.

Jeśli odtwarzacz nie zostanie rozpoznany przez komputer, należy sprawdzić, czy zainstalowano program Windows Media™ Player w wersji 10 lub nowszej. W przypadku braku programu Windows Media Player można także zmienić **Tryb USB** na **MSC**. W przypadku komputerów Mac opcję **Tryb USB** należy ustawić na **Auto-wykrywanie** lub tryb **MSC**. Więcej szczegółów można znaleźć w [części 9 – Ustawienia](#).

*W niniejszym rozdziale opisano podstawowe instrukcje obsługi odtwarzacza MP3 Sansa® Fuze™.*

# Podstawy obsługi

## Suwak zasilania

Suwak zasilania służy do włączania i wyłączania odtwarzacza, a także do zerowania jego ustawień.

### Włączenie zasilania

Należy przesunąć suwak **zasilania** w górę, aby włączyć urządzenie. Niebieski pierścień zaświeci się, a na ekranie pojawi się Menu główne po uruchomieniu systemu.

### Wyłączenie zasilania

Należy przesunąć suwak **zasilania** w górę i przytrzymać w tej pozycji przez około 2 sekundy, aby wyłączyć urządzenie.

**UWAGA:** Aby uniknąć przypadkowego włączenia się zasilania, należy przesunąć suwak blokady **HOLD** do pozycji zabezpieczającej przed taką ewentualnością.

### Zerowanie

Aby wyzerować odtwarzacz, należy przesunąć suwak **zasilania** do góry i przytrzymać w tej pozycji przez około 10 sekund.

### Funkcja Hold

Po włączeniu funkcji **Hold** przez przesunięcie suwaka **zasilania** w dół aż do ukazania się pomarańczowego paska wszystkie klawisze funkcyjne staną się nieaktywne. Przyciski w odtwarzaczu będą nieaktywne, gdy funkcja **Hold** będzie włączona. Funkcja **blokady** działa tylko, gdy odtwarzacz jest włączony.

Na wyświetlaczu pojawi się następujący obraz w przypadku naciśnięcia jakiegokolwiek przycisku, gdy blokada jest włączona. Muzyka powinna nadal być odtwarzana, nawet gdy urządzenie jest zablokowane.



Aby **odblokować** odtwarzacz, należy przesunąć suwak **zasilania** w górę.

## Przycisk tarczowy

Przycisk tarczowy służy do nawigacji w odtwarzaczu oraz ustawiania głośności i oceniania ścieżek. Aby przewinąć w dół listy opcji menu lub zwiększyć natężenie głośności podczas odtwarzania, należy obrócić tarczę **w prawo**. Aby przewinąć w górę listy opcji menu lub zmniejszyć natężenie głośności podczas odtwarzania, należy obrócić tarczę **w lewo**.

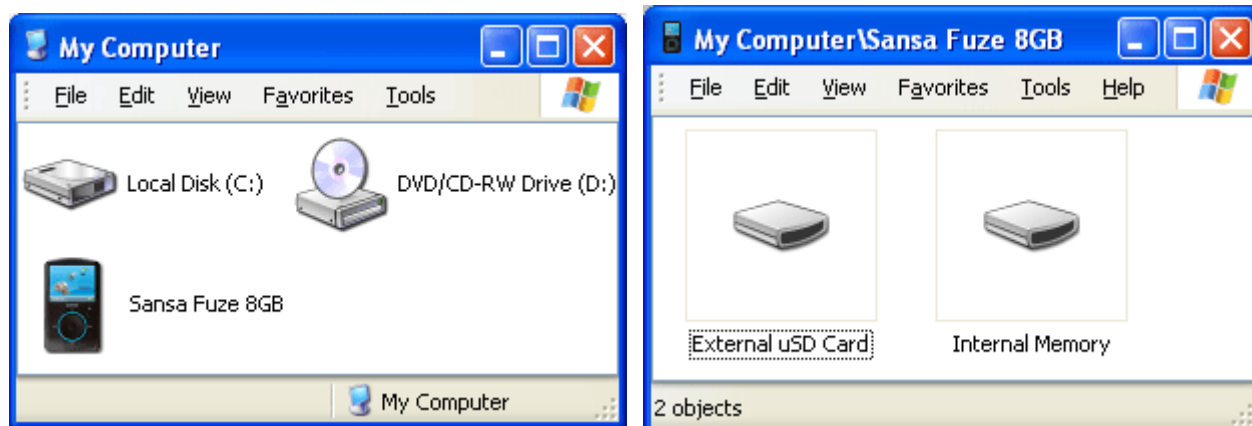
## Podłączanie do komputera

1. Podłączyć mniejszą końcówkę kabla Sansa do wolnego portu USB w komputerze.
2. Podłączyć większą końcówkę kabla Sansa do złącza w urządzeniu.
3. Odtwarzacz wyświetli komunikat „Podłączono” i pojawi się w folderze **Mój komputer** jako przenośny odtwarzacz plików multimedialnych.



**UWAGA:** W przypadku systemu Mac OS w ustawieniach **Tryb USB** należy ustawić tryb **Autowykrywanie** lub **MSC**. Więcej informacji można znaleźć w [rozdziale 9 – Ustawienia](#).

## Tryb Autowykrywanie lub MTP



## Tryb MSC



## Usuwanie odtwarzacza z komputera:

**OSTRZEŻENIE:** Nie wolno odłączać odtwarzacza w trakcie przesyłu danych. Odłączenie urządzenia od komputera w trakcie przesyłu danych może spowodować awarię odtwarzacza.

**Windows** – Wystarczy odłączyć kabel USB od odtwarzacz po zakończeniu ładowania, przesyłania plików, aktualizacji oprogramowania sprzętowego, czy synchronizacji plików.

**Mac** – Należy usunąć dysk zewnętrzny, przeciągając ikonę do Kosza, a następnie odłączyć kabel USB.

## Aktualizacja oprogramowania sprzętowego

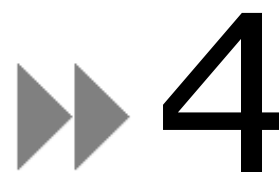
Firma SanDisk co pewien czas wydaje aktualizacje oprogramowania sprzętowego, w skład którego wchodzi nowe funkcje oraz dodatki usprawniające wydajność. Aby sprawdzić, czy posiadany odtwarzacz MP3 Sansa Fuze ma zainstalowane najnowsze oprogramowanie sprzętowe, należy przejść do naszej [Bazy wiedzy](#).

## Formatowanie odtwarzacza

**OSTRZEŻENIE:** Sformatowanie odtwarzacza usunie wszystkie zapisane na nim dane.

1. Z menu głównego wybierz opcję **Ustawienia**.
2. Wybierz **Ustawienia systemowe**.
3. Wybierz opcję **Formatuj**.
4. Wybierz opcję **Tak**, aby rozpocząć formatowanie.

Można także sformatować odtwarzacz za pomocą Eksploratora Windows lub programu Windows Media Player.



*W niniejszym rozdziale przedstawiono procedurę przenoszenia plików muzycznych, zdjęciowych i wideo z komputera do odtwarzacza MP3 Sansa® Fuze™.*

# Kopiowanie danych do pamięci

## Kopiowanie plików muzycznych

Pliki muzyczne można przenieść z komputera do odtwarzacza za pomocą metody „przeciągnij i upuść” lub przy użyciu oprogramowania do zarządzania plikami muzycznymi, jak np. Windows® Media Player. Aby przenieść do odtwarzacza pliki pobrane ze strony Audible.com potrzebna jest aplikacja Audible Manager.

### Przeciąganie i upuszczanie (Windows)

1. Podłącz odtwarzacz Sansa do komputera.
2. Otwórz Eksplorator Windows.
3. Kliknij dwukrotnie ikonę odtwarzacza Sansa.
4. Kliknij dwukrotnie ikonę **Wewnętrzna pamięć** w przypadku korzystania z programu WMP 11 lub ikonę **Media**, jeżeli używany jest program WMP 10.
5. Przeciągnij i upuść pliki muzyczne znajdujące się na komputerze do folderu **MUZYKA** w odtwarzaczu Sansa.

Można także przeciągać i upuszczać pliki na kartę microSD™ włożoną do odtwarzacza, wybierając kolejno opcje **Mój komputer** > **Sansa Fuze** > **Zewnętrzna karta uSD**. Przeciąganie i upuszczanie plików na kartę jest możliwe pod warunkiem posiadania uprawnień zapisu na karcie.

### Przeciąganie i upuszczanie (Mac)

1. Podłącz odtwarzacz Sansa do komputera MAC.
2. Kliknij dwukrotnie ikonę dysku zewnętrznego o nazwie **SANSA FUZE** widoczną na pulpicie.
3. Kliknij dwukrotnie ikonę folderu **Muzyka**.
4. Przeciągnij i upuść pliki muzyczne znajdujące się na komputerze do folderu **Muzyka** w odtwarzaczu.

**UWAGA:** Należy pamiętać, aby przed odłączeniem odtwarzacza usunąć dysk zewnętrzny.

Można również przeciągać i upuszczać pliki na kartę microSD™ włożoną do odtwarzacza, klikając dwukrotnie drugi dysk zewnętrzny, który pojawia się po podłączeniu odtwarzacza.

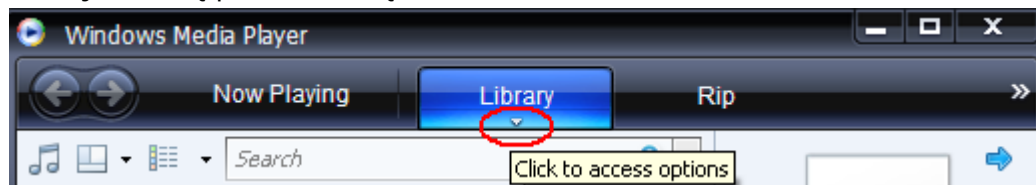
**UWAGA:** Drugi dysk zewnętrzny jest wyświetlany z nazwą karty, tak jak w przypadku podłączenia karty za pomocą czytnika kart. Przeciąganie i upuszczanie plików na kartę jest możliwe pod warunkiem posiadania uprawnień zapisu na karcie.

## Windows Media Player

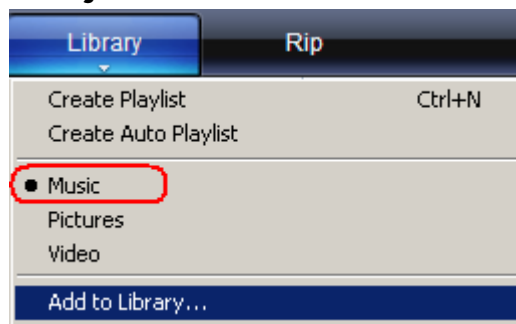
Przed utworzeniem listy odtwarzania i przeniesieniem (lub zsynchronizowaniem) utworów z odtwarzaczem Sansa, należy najpierw wskazać w programie Windows Media Player, gdzie się one znajdują.

### Dodawanie plików muzycznych do biblioteki...

1. Kliknij strzałkę pod zakładką **Biblioteka**.



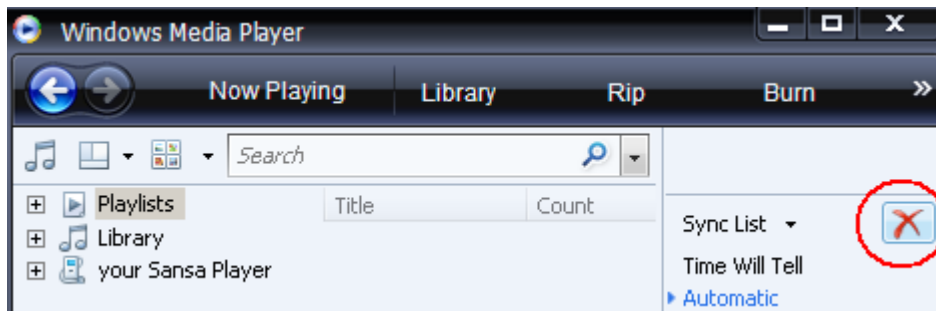
2. Upewnij się, że zaznaczona jest opcja **Muzyka**, po czym kliknij polecenie **Dodaj do biblioteki**.



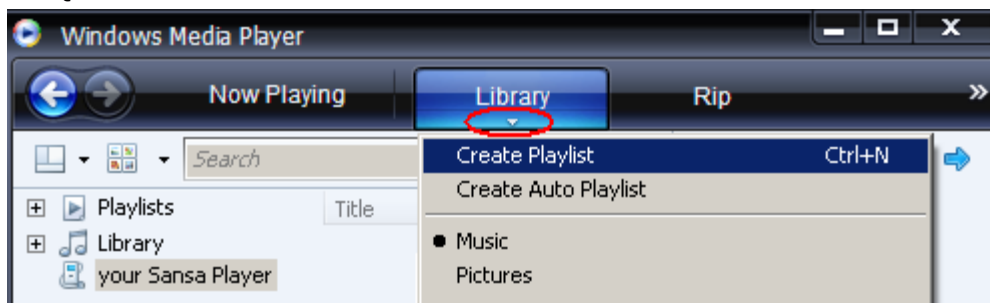
3. Kliknij jedną z poniższych opcji w oknie dialogowym **Dodaj do biblioteki**, po czym kliknij przycisk **OK**.
  - **Moje foldery osobiste:**  
Wybierz tę opcję, aby monitorować multimedia cyfrowe zapisane w folderze osobistym Muzyka, jak również wszelkie inne pliki znajdujące się w publicznych folderach Muzyka, do których dostęp ma każdy użytkownik danego komputera.
  - **Moje foldery i foldery innych użytkowników, do których mam dostęp:**  
Wybierz tę opcję, aby monitorować multimedia cyfrowe zapisane w folderze osobistym Muzyka, pliki zapisane w publicznych folderach Muzyka, jak również pliki zapisane w osobistych folderach Muzyka, należących do innych użytkowników danego komputera.

## Tworzenie list odtwarzania

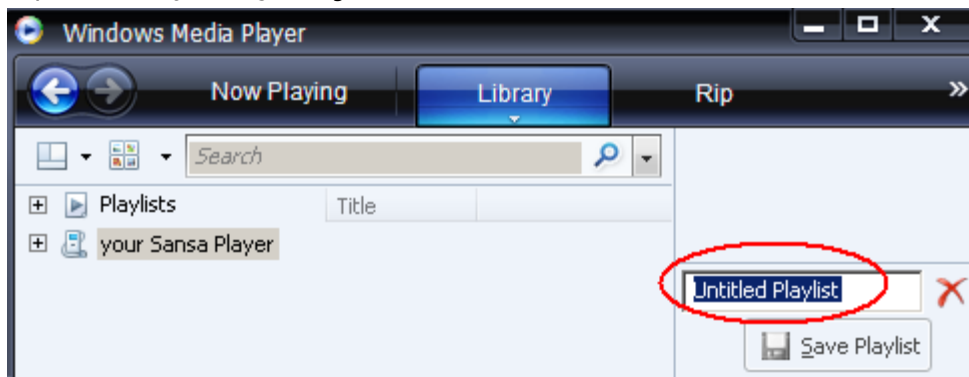
1. Uruchom program Windows Media Player.
2. Wyczyść listę plików, klikając **przycisk Wyczyść listę**.



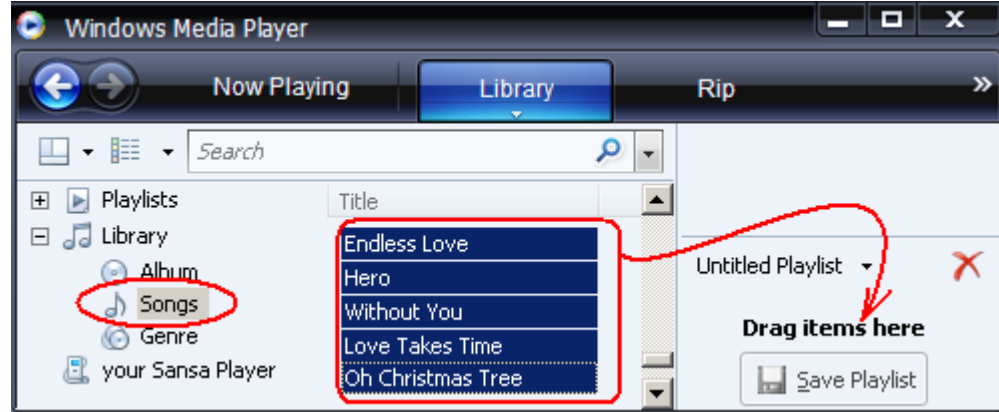
3. Kliknij strzałkę pod **zakładką Biblioteka**, po czym wybierz polecenie **Utwórz listę odtwarzania**.



4. Wpisz nazwę nowej **Listy odtwarzania**.

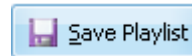


5. Klikaj **Piosenki** z **biblioteki**, a następnie przeciągaj je do **okienka Lista**.



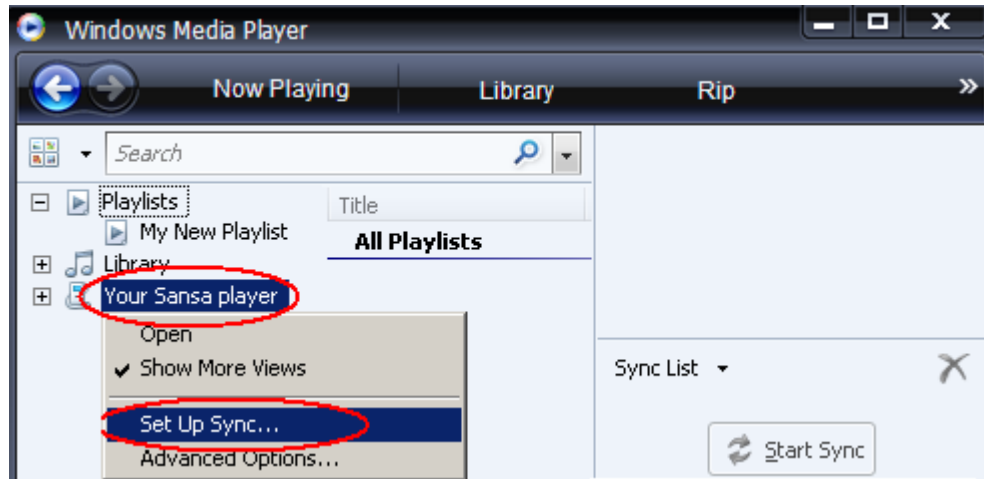
6. Aby zmienić kolejność piosenek, należy przeciągać wybrane pozycje w górę lub dół w **okienku Lista**.

7. Kliknij **Zapisz listę odtwarzania**.

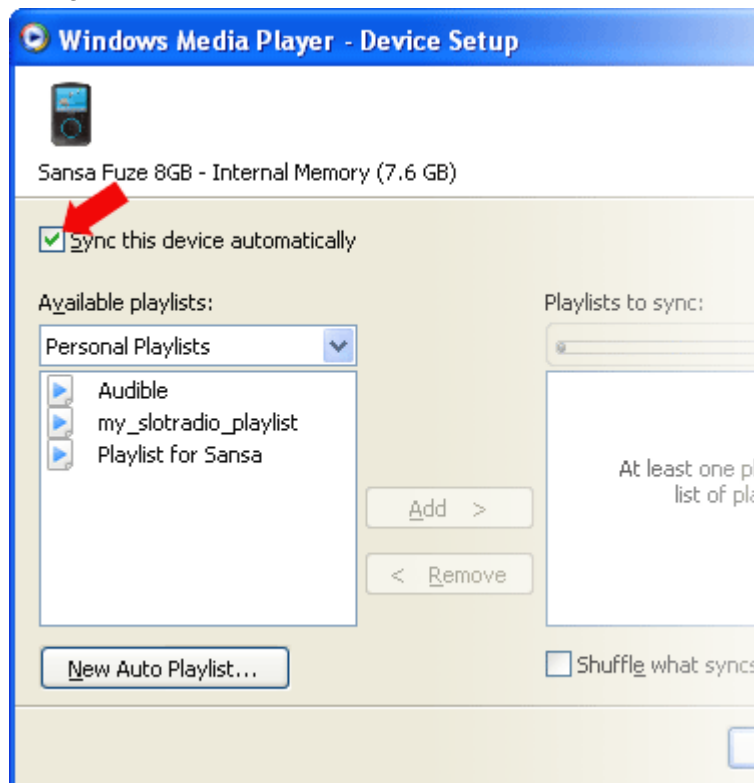


## Przenoszenie list odtwarzania

1. Podłącz odtwarzacz Sansa do komputera.
2. Wybierz polecenie **Synchronizuj multimedia cyfrowe z tym urządzeniem za pomocą programu Windows Media Player** przy pierwszym podłączeniu.
3. Kliknij prawym przyciskiem element **Twój odtwarzacz Sansa**, po czym wybierz polecenie **Konfiguruj synchronizację**.

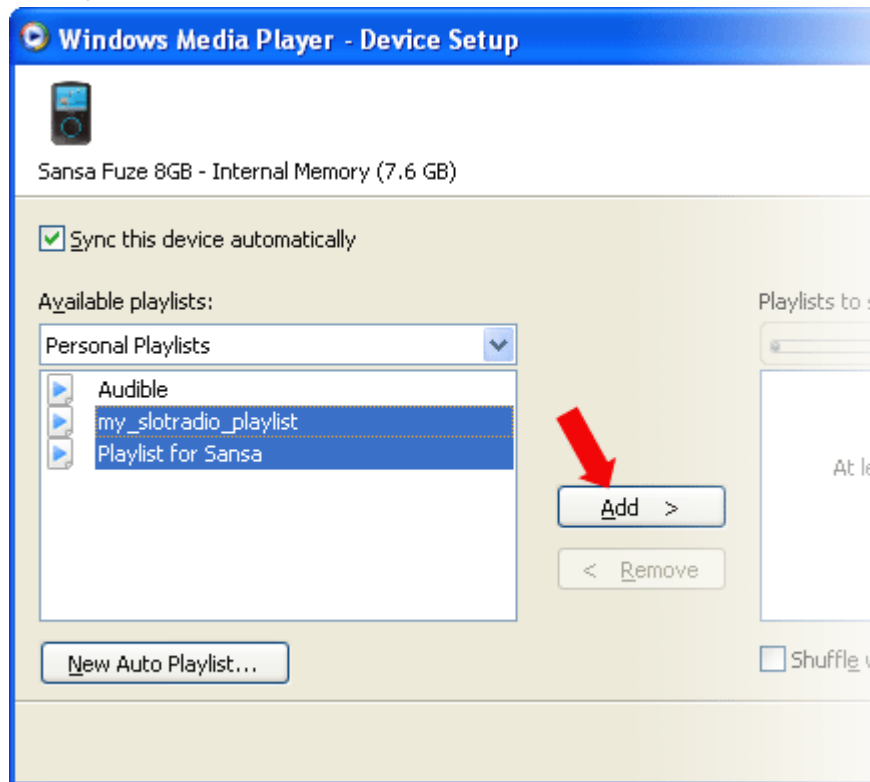


4. Kliknij, aby zaznaczyć pole wyboru **Automatycznie synchronizuj to urządzenie**.

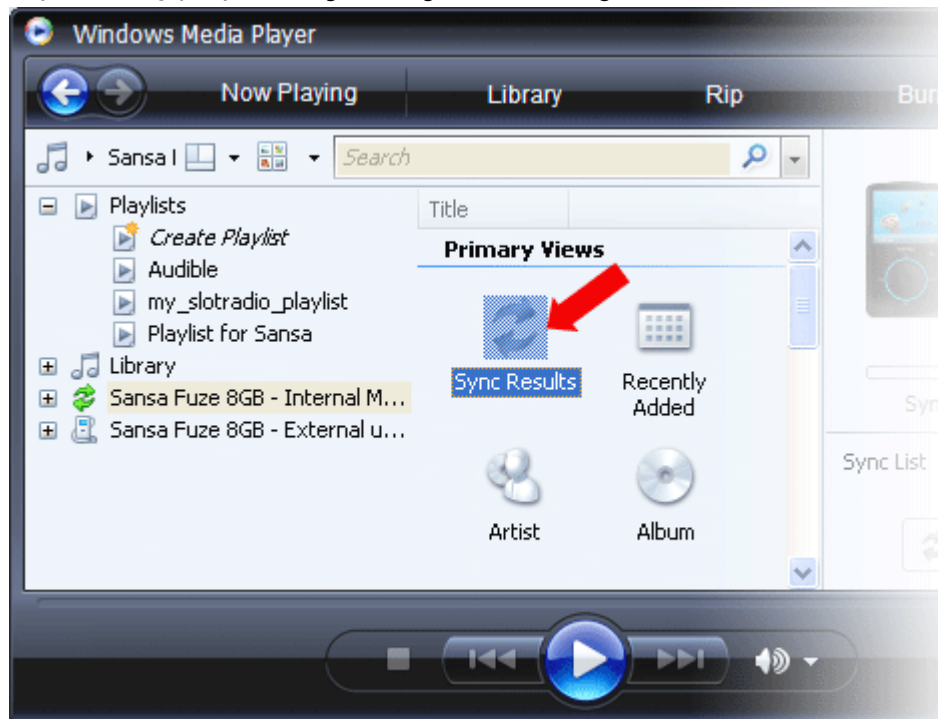


5. Wybierz opcję **Osobiste listy odtwarzania** z menu rozwijanego w lewym okienku.

6. Zaznacz listy, które mają zostać przeniesione do odtwarzacza i kliknij przycisk **Dodaj**, a na koniec **Zakończ**.



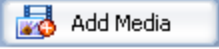
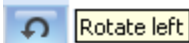

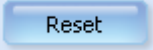


7. Synchronizacja rozpocznie się w momencie kliknięcia przycisku Zakończ. Aby sprawdzić status synchronizacji, kliknij ikonę odtwarzacza Sansa Fuze, po czym kliknij przycisk **Wyniki synchronizacji**.



# Kopiowanie zdjęć i plików wideo

Oprogramowanie Sansa Media Converter umożliwia konwertowanie zdjęć i plików wideo do obsługiwanych formatów oraz kopiowanie do pamięci odtwarzacza Sansa. Sansa Media Converter oferuje takie funkcje, jak przycinanie, obracanie i zmianę rozmiaru zdjęć przed przeniesieniem ich do odtwarzacza. Możliwe jest także kopiowanie plików zdjęciowych i wideo na kartę pamięci microSD™. Obsługiwane formaty plików są opisane w oprogramowaniu Sansa Media Converter. Oprogramowanie Sansa Media Converter można pobrać na stronie [www.sandisk.com](http://www.sandisk.com).

**UWAGA:** Nie wolno *jednocześnie* kopiować, czy konwertować plików wideo i zdjęć. Należy wybrać jeden rodzaj plików multimedialnych (zdjęcia lub wideo) i przekonwertować je lub skopiować przed wybraniem drugiego typu plików multimedialnych do wykonania tych zadań.

1. Podłącz odtwarzacz Sansa do komputera.
2. Wybierz **aplikację Sansa Media Converter za pomocą Sansa Media Converter** przy pierwszym podłączeniu.
3. Kliknij **Dodaj media** , aby wybrać pliki zdjęciowe lub wideo do konwersji.
4. Aby edytować zdjęcie, należy je wybrać i wykonać następujące czynności:
  - a. Obracanie:
    - i. Aby obrócić zdjęcie w lewo, kliknij **Obróć w lewo**. 
    - ii. Aby obrócić zdjęcie w prawo, kliknij **Obróć w prawo**. 
5. Aby obejrzeć oryginalne ustawienia zdjęcia, kliknij **Zeruj**. 
6. Kliknij **Zastosuj**  po zakończeniu edycji.
7. Pliki po konwersji przechowywane są domyślnie w folderze **Mój album**. Aby umieścić je w innym folderze, należy wykonać następujące czynności:
  - a. Zaznacz **Mój album** **Album Name:** , po czym wpisz nową nazwę.
  - b. Kliknij pozycję **Odtwarzacz Sansa** lub **Karta microSD** w okienku informacji, aby wybrać lokalizację zapisu.
8. Kliknij , aby rozpocząć.

*W niniejszym rozdziale przedstawiono instrukcje dotyczące odtwarzania muzyki i książek audio, oglądania plików wideo oraz przeglądania zdjęć na odtwarzaczu MP3 Sansa® Fuze™.*

# Odtwarzanie plików

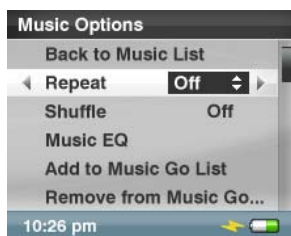
## Odtwarzanie plików muzycznych



Odtwarzacz MP3 Sansa Fuze obsługuje pliki MP3, WMA, secure WMA, FLAC, OGG-Vorbis, Audible (AA), książki audio oraz podcasty w formatach WMA i MP3.

1. Naciśnij przycisk **Home**, aby wrócić do Menu głównego.
2. Wybierz opcję **Muzyka** w Menu głównym.
3. Wybierz opcję **Odtwarzaj wszystko, Ostatnio dodane, Wykonawcy, Albumy, Piosenki, Gatunki, Moje ulubione, Listy odtwarzania, Podcasty, Książki audio** lub **Nagrania** (dyktafon) lub **Foldery**.
4. Zaznacz i wybierz żądaną ścieżkę do odtworzenia.
5. Naciśnij przycisk >>|, aby przejść do następnej piosenki lub naciśnij i przytrzymaj ten przycisk, aby przewinąć piosenkę do przodu.
6. Naciśnij jednokrotnie przycisk |<<, aby przejść do początku bieżącej piosenki. Naciśnij przycisk |<< dwukrotnie, aby przejść do poprzedniej piosenki lub naciśnij i przytrzymaj ten przycisk, aby przewinąć piosenkę wstecz.
7. Skorzystaj z przycisku tarczowego, aby wyregulować poziom głośności podczas odtwarzania.
8. Naciśnij przycisk **Wybierz**, aby wyświetlić okładkę bieżącej piosenki, pasma korekcji, klasyfikację lub przejść do następnej piosenki.
9. Podczas odtwarzania muzyki, po kliknięciu przycisku **Podmenu** dostępne są następujące opcje.

## Opcje odtwarzania muzyki



### Dodawanie piosenki do Dynamicznej listy

1. Wybierz opcję **Dodaj piosenkę do Dynamicznej listy**.

### Usuwanie piosenki z Dynamicznej listy

Opcja **Usuń piosenkę z Dynamicznej listy** pojawia się tylko wówczas, gdy bieżąca piosenka została już dodana do tej Dynamicznej listy.

1. Wybierz opcję **Usuń piosenkę z Dynamicznej listy**.

### Ocenianie piosenki

1. Wybierz opcję **Oceń piosenkę**.
2. Wybierz ocenę za pomocą przycisku tarczowego.
3. Naciśnij przycisk **Wybierz**.

### Tryb powtarzania

1. Wybierz opcję **Powtarzanie**.
2. Za pomocą przycisku tarczowego wybierz tryb powtarzania:
  - Wyłączone: ścieżki nie będą powtarzane
  - Piosenka: powtarzanie bieżącej ścieżki
  - Wszystko: powtarzanie wszystkich zaznaczonych ścieżek
3. Naciśnij przycisk **Wybierz**, aby zmienić tryb powtarzania.

### Tryb odtwarzania losowego

1. Wybierz opcję **Losowe**.
2. Za pomocą przycisku tarczowego włącz lub wyłącz odtwarzanie losowe (aby odtwarzać piosenki w przypadkowej kolejności, ustaw odtwarzanie Losowe w pozycję Wł.).
3. Naciśnij przycisk **Wybierz**, aby zmienić tryb odtwarzania losowego.

### Korekcja dźwięku

1. Wybierz opcję **Korekcja dźwięku**.
2. Za pomocą przycisku tarczowego wybierz tryb korektora.
3. Naciśnij przycisk **Wybierz**, aby zmienić tryb.

## Wyrównywanie głośności

Wyrównywanie głośności (Replay Gain) to metoda pozwalająca utrzymać poziom głośności podczas odtwarzania na tym samym poziomie. Więcej informacji na temat wyrównywania głośności można znaleźć w naszej bazie wiedzy (kb.sandisk.com).

1. Wybierz opcję **Wyrównywanie głośności**.
2. Wybierz opcję **Tryb**.
3. Użyj przycisku tarczowego, aby włączyć lub wyłączyć funkcję wyrównywania głośności dla piosenki, albumu.
4. Naciśnij przycisk **Wybierz**.
5. Wybierz opcję **Poziom wyrównania**.
6. Użyj przycisku tarczowego, aby wybrać poziom wyrównania głośności.
7. Naciśnij przycisk **Wybierz**.

## Usuwanie piosenki

1. Wybierz opcję **Usuń piosenkę**.
2. Wybierz opcję **Tak**, aby potwierdzić.

## Informacje o ścieżce

1. Wybierz opcję **Informacje o ścieżce**.
2. Naciskaj przycisk strzałki **w górę** lub **w dół**, aby przewinąć informacje o ścieżce.

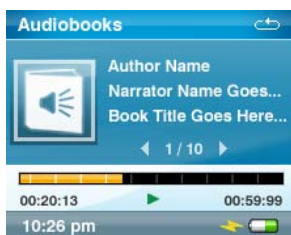
# Odtwarzanie muzyki ze wstępnie zapisanej karty microSD™

## Zapisana karta microSD™

1. Włóż zapisaną kartę microSD do gniazda kart microSD. Odtwarzacz wyświetli komunikat: „Odświeżanie multimediiów”.
2. Wybierz opcję **Muzyka**.
3. Wybierz spośród opcji **Wykonawcy, Albumy, Piosenki, Gatunki** lub **Ostatnio dodane**, aby przejść do wybranych utworów muzycznych.
4. Można też wybrać w menu **Muzyka** opcje **Foldery > Zewnętrzna karta uSD**, a następnie wybrać opcję **Odtwarzaj wszystko** lub przejść do nazwy pliku odpowiadającego wybranej piosence.

Poszczególne piosenki będą wyświetlane z ikoną karty, co oznacza, że są zapisane na zewnętrznej karcie microSD™. Ikona nie będzie wyświetlana przy wykonawcach i albumach.

# Odtwarzanie książek audio



1. Z menu głównego wybierz opcję **Muzyka**.
2. Wybierz pozycję **Książki audio**.
3. Wybierz książkę audio.
4. Naciśnij przycisk >>|, aby pominąć następny rozdział (jeżeli włączony jest tryb rozdziałów) lub naciśnij i przytrzymaj przycisk >>|, aby przewinąć do przodu.
5. Naciśnij przycisk |<<, aby przejść do poprzedniego rozdziału lub naciśnij i przytrzymaj przycisk |<<, aby przewinąć wstecz.
6. Użyj przycisku tarczowego, aby wyregulować poziom głośności.
7. Podczas odtwarzania książki audio, po kliknięciu przycisku **Podmenu** dostępne są następujące opcje.

## Opcje książek audio

### Uruchomienie opcji przeszukiwania rozdziałów

1. Wybierz opcję **Tryb rozdziałów**.
2. Użyj **przycisku tarczowego**, aby wybrać opcję Wł. (uruchomiony) lub Wył. (wyłączony).
3. Naciśnij przycisk **Wybierz**, aby zmienić tryb.

### Ustawianie prędkości

1. Wybierz opcję **Prędkość**.
2. Użyj **przycisku tarczowego**, aby wybrać prędkość: Standard, Szybko lub Wolno.
3. Naciśnij przycisk **Wybierz**, aby zmienić prędkość.

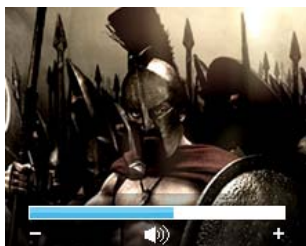
### Usuwanie książek audio

1. Wybierz opcję **Usuń książkę**.
2. Wybierz opcję **Tak**, aby potwierdzić.

### Informacje o ścieżce

1. Wybierz opcję **Informacje o ścieżce**.
2. Naciskaj przycisk strzałki **w górę** lub **w dół**, aby przewinąć informacje o ścieżce.

# Oglądanie plików wideo



1. Z menu głównego wybierz opcję **Wideo**.
2. Za pomocą **przycisku tarczowego** zaznacz i wybierz opcję **Filmy A-Z**, aby wyświetlić filmy w porządku alfabetycznym.
3. Zaznacz żądany plik wideo i naciśnij przycisk **środkowy**, aby uruchomić odtwarzanie.
  - Naciśnij przycisk >|, aby wstrzymać lub wznowić odtwarzanie pliku wideo.
  - Naciśnij przycisk >>| lub |<<, aby przesunąć materiał filmu do przodu lub wstecz.
  - Naciśnij przycisk >>| lub |<<, aby przyspieszyć przeglądanie materiału filmu do przodu lub wstecz.
  - **Przyciskiem tarczowym** można regulować poziom głośności.

## Opcje plików wideo

Aby dostosować **Opcje plików wideo**, należy nacisnąć przycisk **Podmenu** w trakcie odtwarzania filmu.

### Dodawanie zakładki do pliku wideo

1. Wybierz opcję **Dodaj do zakładek**.

### Ocena pliku wideo

1. Wybierz opcję **Ocena pliku wideo**.
2. Użyj przycisku tarczowego, aby ocenić dany film.
3. Naciśnij przycisk **Wybierz**, aby potwierdzić klasyfikację.

### Odtwarzanie pliku wideo z zakładką

1. Wybierz opcję **Zakładki pliku wideo**.
2. Zaznacz żądaną zakładkę za pomocą przycisku tarczowego i naciśnij przycisk **Wybierz**, aby uruchomić odtwarzanie.

### Regulacja jasności

1. Wybierz opcję **Jasność pliku wideo**.
2. Obróć przycisk tarczowy w prawo lub w lewo, aby zwiększyć lub zmniejszyć poziom jasności.
3. Naciśnij przycisk **Wybierz**, aby potwierdzić.

### Usuwanie plików wideo

1. Wybierz opcję **Usuń plik wideo**.
2. Wybierz opcję **Tak**, aby potwierdzić.

## Przeglądanie zdjęć i pokazów slajdów

Przeglądarka zdjęć wyświetla zdjęcia z pozycji **Opcje menu**, jak również pokazy slajdów (z muzyką) przekonwertowane i skopiowane do odtwarzacza za pomocą oprogramowania Sansa Media Converter. Pokazy slajdów można odtwarzać losowo, powtarzać oraz określić czas wyświetlania slajdu.



1. Z menu głównego wybierz opcję **Zdjęcia**.
2. Wybierz opcję **Zdjęcia A–Z**.
3. Za pomocą **przycisku tarczowego** zaznacz i wybierz zdjęcie lub album do wyświetlenia.
4. Naciskaj przyciski >>| lub |<<, aby otwierać kolejne lub poprzednie zdjęcia.

Aby obejrzeć pokaz slajdów wszystkich zdjęć, należy wykonać następujące kroki:

1. Z menu głównego wybierz opcję **Zdjęcia A–Z**.
2. Za pomocą **przycisku tarczowego** zaznacz i wybierz zdjęcie do wyświetlenia.
3. Naciśnij przycisk **Odtwórz**, aby rozpocząć pokaz slajdów.
4. Naciśnij przycisk >||, aby wstrzymać lub wznowić oglądanie.
5. Naciśnij i przytrzymaj przycisk **Wybierz**, aby dodać bieżące zdjęcie do Dynamicznej listy zdjęć.
6. Za pomocą **przycisku tarczowego** dostosuj głośność, jeżeli do pokazu slajdów została dodana muzyka.
7. Podczas odtwarzania pokazu slajdów, po kliknięciu przycisku **Podmenu** dostępne są następujące opcje.

### Opcje zdjęć



### Losowe oglądanie zdjęć

1. Wybierz opcję **Losowe**.
2. Za pomocą przycisku tarczowego włącz lub wyłącz oglądanie losowe.
3. Naciśnij przycisk **Wybierz**.

### Ciągłe oglądanie pokazu slajdów

1. Wybierz opcję **Pętla**.
2. Za pomocą przycisku tarczowego włącz lub wyłącz opcję Pętla.
3. Naciśnij przycisk **Wybierz**.

### Określanie długości wyświetlania slajdu

1. Wybierz opcję **Czas slajdu**.
2. Za pomocą przycisku tarczowego zaznacz i wybierz żądany czas wyświetlania (od 2 do 30 sekund).
3. Naciśnij przycisk **środkowy**.

### Wybieranie muzyki do pokazu slajdów

1. Wybierz opcję **Muzyka pokazu slajdów**.
2. Wybierz opcję **Bieżąca piosenka** (jeżeli obecnie odtwarzana jest piosenka) lub **Dyn. lista muzyczna** (odtwarza muzykę z Dynamicznej listy), po czym naciśnij przycisk **środkowy**.

### Dodawanie elementów do Dynamicznej listy zdjęć

1. Wybierz opcję **Dodaj piosenkę do Dyn. listy zdjęć**.

### Usuwanie elementów z Dynamicznej listy zdjęć

Opcja **Usuń zdjęcie z Dynamicznej listy** pojawia się tylko wówczas, gdy bieżące zdjęcie zostało dodane do tej listy.

1. Wybierz opcję **Usuń zdjęcie z Dynamicznej listy**.

### Usuwanie zdjęć

1. Wybierz opcję **Usuń zdjęcie**.
2. Wybierz opcję **Tak**, aby potwierdzić.

*W niniejszym rozdziale przedstawiono instrukcje dotyczące odbierania audycji radiowych na falach FM i zapisywania radiostacji w pamięci odtwarzacza MP3 Sansa<sup>®</sup> Fuze<sup>™</sup>.*

## Radio FM

Odtwarzacz Sansa jest wyposażony w zintegrowane radio FM do odbioru audycji transmitowanych na paśmie FM. Uwaga: funkcja radia FM może nie być dostępna w Państwa rejonie.

### Słuchanie radia FM

1. Z menu głównego wybierz opcję **Radio FM**.
2. Na wyświetlaczu pojawi się menu częstotliwości radiowych. Przyciskiem |<< lub >>| ustaw i wyszukaj żądaną częstotliwość.
3. Aby uruchomić szybkie wyszukiwanie, naciśnij i przytrzymaj przycisk |<< lub >>|.
4. **Przyciskiem tarczowym** można regulować poziom głośności.

### Programowanie pamięci stacji radiowych FM

W pamięci można zaprogramować maksymalnie 30 stacji.

1. Z menu głównego wybierz opcję **Radio FM**.
2. Przyciskiem |<< lub >>| wyszukaj żądaną częstotliwość.
3. Naciśnij przycisk **Podmenu** podczas słuchania.
4. Wybierz opcję **Zaprogramuj radiostację**, aby zapisać bieżącą częstotliwość w pamięci. Opcja Zaprogramuj radiostację pojawia się tylko wówczas, gdy stacja ta nie została dodana.

## Opcje odtwarzania radia



Naciśnij przycisk **Podmenu** w trakcie słuchania radia, aby wejść do opcji odtwarzania radia.

- Wybierz opcję **Zaprogramuj radiostację**, aby zapisać bieżącą częstotliwość w pamięci. Opcja Zaprogramuj radiostację pojawia się tylko wówczas, gdy stacja ta nie została dodana.
- Wybierz opcję **Autoprogramowanie**, aby umożliwić odtwarzaczowi Sansa automatyczne zeskanowanie pasma i zapisanie stacji.
- Wybierz opcję **Podgląd wszystkich radiostacji**, aby przejrzeć wszystkie zaprogramowane stacje.
- Wybierz opcję **Usuń radiostację**, aby usunąć bieżącą częstotliwość z pamięci. Opcja Usuń radiostację pojawia się tylko wówczas, gdy stacja ta została dodana.
- Wybierz opcję **Nagrywanie**, aby wywołać ekran nagrywania:
  - Wybierz opcję **Nagrywaj teraz**, aby nagrać obecnie odtwarzaną stację.
  - Wybierz opcję **Odtwórz nagranie**, aby przejść do listy odtwarzania i wybrać nagranie do odsłuchania.
  - Wybierz opcję **Usuń nagranie**, aby usunąć pozycję z listy odtwarzania nagrań.

Można również ustawić rejon pasma FM i tryb FM, wykonując następujące czynności:

1. Naciśnij przycisk **Home**, aby wrócić do Menu głównego.
2. Wybierz opcję **Ustawienia**.
3. Wybierz pozycję **Opcje radia**.
4. Zmiana rejonu pasma FM:
  - a. Wybierz opcję **Rejon FM**.
  - b. Za pomocą **przycisku tarczowego** ustaw żądany rejon: **USA** lub **Świat**.
5. Zmiana trybu FM:
  - a. Wybierz opcję **Tryb FM**.
  - b. Za pomocą **przycisku tarczowego** ustaw żądany tryb: **Mono** lub **Stereo**.

*W niniejszym rozdziale przedstawiono instrukcje dotyczące nagrywania głosu za pomocą wbudowanego mikrofonu w odtwarzaczu MP3 Sansa® Fuze™.*

# Nagrywanie

## Nagrywanie głosu

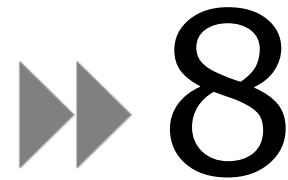


Odtwarzacz MP3 Sansa Fuze posiada wbudowany mikrofon umożliwiający nagrywanie własnego głosu, wywiadu lub przemówienia.

1. Z menu głównego wybierz opcję **Dyktafon**.
2. Wybierz opcję **Nagrywaj teraz**.
3. Aby wstrzymać nagrywanie, wybierz przycisk **Wstrzymanie**.
4. Aby zatrzymać nagrywanie, wybierz przycisk **Zatrzymanie**.
5. Wybierz opcję **Tak**, aby zapisać nagranie.

### **UWAGA: Wyłącznie do użytku domowego i osobistego**

Niniejszy produkt jest przeznaczony do nagrywania materiału i jego odtwarzania w domu oraz dla osobistej rozrywki. Kopiowanie i komercyjne wykorzystywanie materiałów chronionych prawami autorskimi może być prawnie zabronione. Korzystanie z odtwarzacza plików multimedialnych zgodnie ze wszystkimi prawami autorskimi oraz stosownymi prawami dotyczącymi własności intelektualnej pozostaje odpowiedzialnością użytkownika niniejszego produktu.



*W niniejszym rozdziale przedstawiono instrukcje dotyczące usuwania muzyki, zdjęć, plików wideo oraz nagrań z odtwarzacza MP3 Sansa® Fuze™.*

## Usuwanie danych

Pliki można usunąć z odtwarzacza Sansa na dwa sposoby. Można tego dokonać bezpośrednio z poziomu odtwarzacza lub za pośrednictwem komputera.

Aby usunąć pliki bezpośrednio z poziomu odtwarzacza Sansa, należy wykonać następujące czynności:

1. W trybie odtwarzania naciśnij przycisk **Podmenu**.
2. Wybierz opcję **Usuń**.

Aby usunąć pliki muzyczne za pośrednictwem komputera, należy wykonać następujące czynności:

1. Podłącz odtwarzacz Sansa do komputera.
2. Wybierz polecenie **Otwórz urządzenie, aby przeglądać pliki przy użyciu Eksploratora Windows** przy pierwszym podłączeniu.
3. Wyszukaj folder, w którym zapisane są pliki.

**UWAGA:** Pliki muzyczne znajdują się w folderze MUZYKA. Nagrania głosu znajdują się w folderach NAGRANIA. Zdjęcia i pliki wideo znajdują się odpowiednio w folderach ZDJĘCIA i WIDEO.

4. Zaznacz i usuń żądane pliki.

*W niniejszym rozdziale przedstawiono instrukcje dotyczące konfiguracji ustawień odtwarzacza MP3 Sansa<sup>®</sup> Fuze<sup>™</sup>.*

## Ustawienia

Ustawienia odtwarzacza można dostosować, wybierając opcję **Ustawienia systemowe**.

1. Z menu głównego wybierz opcję **Ustawienia**.
2. Wybierz **Ustawienia systemowe**.

### Ustawienia tapety

Ustawienia tapety umożliwiają zmianę koloru tła.

1. Wybierz opcję **Kolor**.
2. Za pomocą przycisku tarczowego zaznacz wybrany kolor, po czym naciśnij przycisk **Wybierz**.

### Wyświetlanie obrazów na listach

Uruchomienie tej funkcji powoduje wyświetlanie małych obrazów okładek albumów, książek i zdjęć przy przewijaniu list elementów danego typu.

1. Wybierz opcję **Wyśw. obrazów na listach**.
2. Za pomocą przycisku tarczowego włącz lub wyłącz tę opcję.
3. Naciśnij przycisk **Wybierz**.

### Podświetlenie

Jeżeli odtwarzacz będzie pozostawać w stanie bezczynności przez wstępnie określoną liczbę sekund, wówczas urządzenie automatycznie uruchomi program regulatora czasowego podświetlenia i wyłączy je. Podświetlenie można przywrócić, naciskając dowolny przycisk. Im dłuższy czas podświetlenia, tym więcej odtwarzacza pobiera mocy akumulatora.

1. Wybierz opcję **Podświetlenie**.
2. Za pomocą **przycisku tarczowego** wybierz żądaną wartość regulatora czasowego dla podświetlenia (od 5 sekund do 1 godziny).
3. Naciśnij przycisk **Wybierz**.

## Oszczędzanie energii

Można włączyć licznik czasowy w trybie oszczędzania energii, aby automatycznie wyłączać odtwarzacz, gdy muzyka zostanie wstrzymana lub w przypadku braku aktywności.

1. Wybierz opcję **Oszczędzanie energii**.
2. Za pomocą przycisku tarczowego wybierz żądany czas (od Wył. do 120 minut).
3. Naciśnij przycisk **Wybierz**.

## Wyłącznik czasowy

Można ustawić licznik czasowy dla wyłącznika czasowego, aby automatycznie ustawiać w odtwarzaczu tryb bezczynności, gdy muzyka zostanie wstrzymana lub w przypadku braku aktywności.

1. Wybierz opcję **Wyłącznik czasowy**.
2. Za pomocą przycisku tarczowego wybierz żądany czas (od Wył. do 120 minut).
3. Naciśnij przycisk **Wybierz**.

## Język

1. Wybierz opcję **Język**.
2. Za pomocą przycisku tarczowego zaznacz żądany język.
3. Naciśnij przycisk **Wybierz**.

## Data i czas

1. Wybierz opcję **Data i czas**.
2. Za pomocą przycisku tarczowego zaznacz żądane ustawienie — **Miesiąc, Data, Rok, Godzina, Minuta** lub **Czas**, po czym naciśnij przycisk **Wybierz**.
3. Za pomocą przycisku tarczowego dostosuj wybrane ustawienie, po czym naciśnij przycisk **Wybierz**.
4. Powtórz kroki 2 i 3 dla każdego ustawienia, które wymaga dostosowania.

## Jasność

1. Wybierz opcję **Jasność**.
2. Użyj przycisku tarczowego, aby wyregulować poziom jasności.
3. Naciśnij przycisk **Wybierz**, aby potwierdzić zmiany.

## Głośność

1. Wybierz opcję **Głośność**.
2. Za pomocą przycisku tarczowego wybierz opcję **Standardowa** lub **Wysoka**.

## Powrót do ustawień fabrycznych

Opcja ta przywróci w odtwarzaczu ustawienia fabryczne.

1. Wybierz opcję **Powrót do ustawień fabrycznych**.
2. Za pomocą przycisku tarczowego zaznacz opcję **Tak**, po czym naciśnij przycisk **Wybierz**.

## Informacje

Ta opcja pozwala wyświetlać informacje na temat odtwarzacza MP3 Sansa Fuze (takie jak wersja oprogramowania sprzętowego, ilość dostępnej/wolnej pamięci, liczba zapisanych w odtwarzaczu plików oraz stan baterii).

## Tryb USB

Tryb USB decyduje o tym, w jaki sposób odtwarzacz komunikuje się z komputerem. Domyślnie wybrany jest tryb Autowykrywanie. Można także tak ustawić urządzenie, aby zawsze łączyło się w trybie MTP (Media Transfer Protocol) lub MSC (Mass Storage Class). System Windows obsługuje tryby MTP i MSC, podczas gdy system Mac OS obsługuje tylko tryb MSC. Aby ustawić tryb USB na Autowykrywanie, konieczne jest posiadanie programu Windows Media Player w wersji 10 lub nowszej.

1. Wybierz opcję **Tryb USB**.
2. Za pomocą przycisku tarczowego wybierz opcję **Autowykrywanie, MTP lub MSC**.

## Formatowanie

**OSTRZEŻENIE:** Sformatowanie odtwarzacza **USUNIE** wszystkie zapisane na nim dane.

1. Przewiń w dół do opcji **Formatowanie** i wybierz ją.
2. Wybierz opcję **Tak**, aby przeprowadzić formatowanie lub **Anuluj**, aby wyjść.

## Naciśnięcie i przytrzymanie

Należy określić, czy naciśnięcie i przytrzymanie przycisku wyboru podczas odtwarzania ma powodować dodanie piosenki do Dynamicznej listy, czy też ma umożliwiać ocenę piosenki.

1. Wybierz opcję **Naciśnięcie i przytrzymanie**.
2. Za pomocą przycisku tarczowego wybierz opcję **Dodawaj piosenki do Dyn. listy** lub **Oceń piosenkę**.

# ▶▶ 10

*W niniejszym rozdziale przedstawiono sposoby na optymalne wykorzystanie odtwarzacza MP3 Sansa<sup>®</sup> Fuze<sup>™</sup> oraz porady i sposoby usuwania usterek.*

## Porady oraz wykrywanie i usuwanie usterek

**Dlaczego odtwarzacz Sansa Fuze MP3 nie łąduje się ani nie jest wykrywany przez komputer po podłączeniu?**

Należy sprawdzić, czy zainstalowany jest program Windows Media Player w wersji 10 lub nowszej, a następnie wyzerować odtwarzacz i spróbować ponownie.

**Jak przeciągnąć pliki muzyczne do odtwarzacza MP3 Sansa Fuze?**

Jeżeli pliki są w formacie WMA lub MP3, można je przeciągnąć do folderu Muzyka.

**Jakie prędkości transmisji będzie obsługiwać odtwarzacz MP3 Sansa Fuze?**

Odtwarzacz Sansa Fuze będzie obsługiwać prędkości 32–320 kb/s dla plików w formacie MP3 oraz 32–256 kb/s dla plików w formacie WMA.

**W jaki sposób można sformatować odtwarzacz MP3 Sansa Fuze?**

Można skorzystać z polecenia Formatuj w menu Ustawienia→Formatuj lub za pomocą komputera.

**Dlaczego należy aktualizować oprogramowanie sprzętowe?**

Należy zawsze aktualizować oprogramowanie sprzętowe do najnowszej wersji, aby zapewnić bezawaryjne działanie i dostęp do najnowszych funkcji. Za strony wsparcia technicznego Sansa Support należy pobrać aplikację Sansa Updater służącą do aktualizacji.

## Jak skopiować pliki wideo i zdjęcia do odtwarzacza MP3 Sansa Fuze?

Należy zainstalować oprogramowanie Sansa Media Converter (dostępne pod adresem [kb.sandisk.com](http://kb.sandisk.com)). Dzięki niemu można konwertować pliki wideo i zdjęcia, a następnie kopiować je do odtwarzacza. Obsługiwane formaty plików są szczegółowo opisane w oprogramowaniu Sansa Media Converter.

## Jakie pliki muzyczne obsługuje odtwarzacz Sansa Fuze?

Odtwarzacz Sansa Fuze obsługuje pliki w formatach MP3, WAV, WMA, secure WMA, FLAC, Ogg-Vorbis oraz Audible.

## W pamięci odtwarzacza znajdują się pliki muzyczne, których nie można odtworzyć. Po ich wybraniu odtwarzana jest inna piosenka. Dlaczego tak się dzieje?

Do odtwarzania niektórych piosenek w innych urządzeniach należy zakupić dodatkowe pozwolenie, co może mieć miejsce w tym przypadku. Aby to sprawdzić, należy spróbować odtworzyć piosenkę skopiowaną ze starszej płyty CD i przekonwertowaną na format MP3. Jeżeli można odtworzyć piosenkę testową, a oryginalnej nie, wówczas należy zakupić prawa do odtwarzania tej piosenki.

## Czy w odtwarzaczu można słuchać podcastów?

Jeżeli podcasty są w formacie WMA lub MP3 i ich prędkość transmisji znajduje się w określonym przedziale (32–320 kb/s), wówczas odtworzenie takiego pliku nie powinno stanowić problemu. Wszelkie pliki MP3 z ustawionym gatunkiem podcast w znaczniku ID3 pojawią się w folderze Podcasty. Wszelkie pliki MP3 zapisane w folderze Podcasty pojawią się w podmenu Podcasty, bez względu na ustawienia gatunku.

## Dlaczego na wyświetlaczu pojawia się komunikat „wykonawca/album nieznany”?

Zazwyczaj dzieje się tak, ponieważ plik nie został opatrzony znacznikami ID3 lub metadanymi WMA. Należy kliknąć prawym przyciskiem daną piosenkę na komputerze, wybrać opcję Właściwości, kartę Podsumowanie, a następnie Zaawansowane. Teraz można wprowadzić takie dane, jak Wykonawca, Album, Tytuł piosenki, Numer ścieżki, Gatunek i Rok.

## Czy w odtwarzaczu MP3 Sansa Fuze można odczytywać karty microSD o dużej pojemności?

Tak, w odtwarzaczu Sansa Fuze można odczytywać i zapisywać zarówno karty microSD, jak i microSDHC.

## W jaki sposób można wyzerować odtwarzacz MP3 Sansa Fuze?

Aby wyzerować odtwarzacz Sansa Fuze, należy przesunąć przycisk zasilania do góry i przytrzymać w tej pozycji przez około 15 sekund.

## Dlaczego odtwarzacz MP3 Sansa Fuze nie odtwarza muzyki?

Należy sprawdzić, czy dany plik audio jest obsługiwany przez urządzenie. Jeśli jest obsługiwany, należy sprawdzić, czy plik nie jest uszkodzony i czy posiada aktualną licencję.

## W jaki sposób dodać zakładkę do książki audio?

Odtwarzacz Sansa Fuze nie obsługuje dodawania zakładek do plików książek audio. W przypadku książek audio w formacie Audible do pomijania i zmieniania rozdziałów książki należy użyć trybu rozdziałów. Funkcja wznowienia umożliwia użytkownikom wstrzymywanie i wznowianie odtwarzania w miejscu, w którym zostało przerwane. Ponadto, można wyłączyć odtwarzacz w trakcie odtwarzania pliku książki audio, a odtwarzanie zostanie wznowione od części, w której zostało przerwane.

*W niniejszym rozdziale przedstawiono informacje na temat serwisu i wsparcia technicznego dla odtwarzacza MP3 Sansa® Fuze™.*

# Dodatkowe informacje, serwis i gwarancja

## Wsparcie techniczne

Przed skontaktowaniem się z działem Wsparcia technicznego zachęcamy do przeczytania rozdziału [Porady oraz wykrywanie i usuwanie usterek](#), aby sprawdzić, czy zaistniały problem nie został tam opisany.

W przypadku pytań dotyczących użytkowania lub funkcji odtwarzacza Sansa, jak również innych produktów SanDisk, prosimy odwiedzić naszą bazę wiedzy pod adresem [kb.sandisk.com](http://kb.sandisk.com).

Można także do Centrum wsparcia technicznego SanDisk. W **USA**: 1-866-SanDisk (1-866-726-3475), **na świecie**: numery telefonów dla poszczególnych krajów można znaleźć na stronie [www.sandisk.com/support](http://www.sandisk.com/support). Podczas rozmowy prosimy o podanie jak najwięcej szczegółów dostępnych na opakowaniu produktu. Umożliwi nam to szybsze udzielenie odpowiedzi.

## Gwarancja producenta SanDisk (Europa, Bliski Wschód i Afryka (EMEA))

Firma SanDisk gwarantuje użytkownikowi, że ten produkt, z wyłączeniem dostarczanych z nim lub na nim zawartości i/lub oprogramowania, będzie wolny od wad materiałowych powstałych podczas produkcji, będzie zgodny ze opublikowaną przez firmę SanDisk specyfikacją produktu oraz będzie nadawał się do normalnego użytku w czasie trwania okresu gwarancyjnego określonego w tabeli, rozpoczynającego się w dniu nabycia, pod warunkiem, że produkt został legalnie wprowadzony do obrotu na rynku.

Aby wnieść roszczenie gwarancyjne, należy skontaktować się z firmą SanDisk pod numerem telefonu podanym w tabeli lub pod adresem support@SanDisk.com w czasie trwania okresu gwarancyjnego oraz przedstawić dowód zakupu (z datą i miejscem zakupu oraz nazwą sprzedawcy) oraz podać nazwę, typ i numer produktu. Produkt można zwrócić po uprzednim uzyskaniu numeru upoważnienia do zwrotu materiału (RMA) oraz zastosowaniu się do wszelkich innych wymienionych wskazówek. Więcej informacji można znaleźć na stronie [www.sandisk.com](http://www.sandisk.com) w sekcji pomocy (Support).

Firma SanDisk może naprawić produkt lub zapewnić użytkownikowi odpowiednik produktu, a w przypadku braku możliwości naprawy lub wymiany produktu firma zwróci cenę zakupu. Firma SanDisk nie ponosi odpowiedzialności za: szkody pośrednie lub następne (w tym utratę danych) ani za szkody wynikłe z nieprawidłowego użytkowania (w tym użytkowania niezgodnego urządzenia oraz użytkowania niezgodnie z instrukcjami) ani z niewłaściwej instalacji, niefachowej naprawy, modyfikacji, czy wypadku. Pełna odpowiedzialność firmy SanDisk jest ograniczona do przypadków wymienionych powyżej i nie może przekroczyć ceny zapłaconej za urządzenie oraz niezbędnych kosztów poniesionych przez użytkownika w związku z realizacją gwarancji. Produkty firmy SanDisk nie mogą być używane do zastosowań, w których ich awaria mogłaby powodować zagrożenie zdrowia lub życia, np. w systemach podtrzymywania życia.

Prawo obowiązujące w danym kraju może nadawać użytkownikowi inne prawa, niewymienione w tej gwarancji.

## Umowa licencyjna – EULA

SANDISK CORPORATION

UMOWA LICENCYJNA

NIE POBIERAĆ, INSTALOWAĆ ANI UŻYWAĆ NINIEJSZEGO OPROGRAMOWANIA PRZED DOKŁADNYM ZAPOZNANIEM SIĘ Z NASTĘPUJĄCYMI WARUNKAMI UMOWY LICENCYJNEJ (ZWANEJ DALEJ „UMOWĄ”). POBIERAJĄC, UŻYWAJĄC LUB INSTALUJĄC NINIEJSZE OPROGRAMOWANIE, UŻYTKOWNIK PRZYSTAJE NA WSZYSTKIE WARUNKI TEJ UMOWY. JEŻELI UŻYTKOWNIK NIE ZGADZA SIĘ NA NASTĘPUJĄCE ZASADY I WARUNKI, NIE POWINIEN POBIERAĆ, INSTALOWAĆ ANI UŻYWAĆ OPROGRAMOWANIA I, W STOSOWNYCH PRZYPADKACH, NIEZWŁOCZNIE ZWRÓCIĆ JE DO MIEJSCA ZAKUPU W ZAMIAN ZA ZWROT PONIESIONEGO KOSZTU. JEŻELI OPROGRAMOWANIE BYŁO ZAŁĄCZONE WRAZ Z ZAKUPIONYM SPRZĘTEM, UŻYTKOWNIK JEST ZOBOWIĄZANY ZWRÓCIĆ CAŁY ZESTAW SPRZĘTU Z OPROGRAMOWANIEM CELEM UZYSKANIA ZWROTU PONIESIONEGO KOSZTU. JEŻELI OPROGRAMOWANIE ZOSTAŁO UZYSKANE DROGĄ ELEKTRONICZNĄ, NALEŻY KLIKNĄĆ OPCJĘ „NIE ZGADZAM SIĘ”, ABY PRZERWAĆ POBIERANIE.

Oprogramowanie sprzętowe, programy komputerowe, sterowniki do urządzenia, dane lub informacje (zwane dalej „Oprogramowaniem”) są dostarczane każdej osobie, która pobiera, korzysta lub instaluje Oprogramowanie (zwanej dalej „Użytkownikiem”) na warunkach niniejszej Umowy między Użytkownikiem a firmą SanDisk Corporation (zwaną dalej „SanDisk”, „my”, lub „nas”) i może podlegać dodatkowym warunkom umowy między użytkownikiem a zewnętrznymi licencjodawcami firmy SanDisk (zwanymi dalej „Licencjodawcami”). Oprogramowanie jest własnością firmy SanDisk lub jej Licencjodawców. Oprogramowanie podlega ochronie praw autorskich i międzynarodowym traktatom dotyczącym praw autorskich oraz innym prawom i traktatom ochrony praw własności intelektualnej.

1. Licencja na Oprogramowanie. Zgodnie z poniższymi zapisami, firma SanDisk udziela użytkownikowi ograniczonej, niewyłącznej, nieodstępowalnej i nieprzenośnej, określonej przez niniejsze warunki licencji wolnej od opłat licencyjnych według prawa do własności intelektualnej firmy SanDisk na korzystanie z tego Oprogramowania w formie wykonywalnej, wyłącznie do użytku osobistego tylko z produktem firmy SanDisk, tylko na jednym komputerze lub innym urządzeniu w danym czasie (zwana dalej „Licencją”). Oprogramowanie jest „używane” jeśli jest pobrane, kopiowane, załadowane do pamięci RAM lub zainstalowane na twardym dysku lub innej pamięci trwałej komputera lub innego urządzenia.

2. Ograniczenia. Firma SanDisk i jej Licencjodawcy zachowują wszelkie prawa do Oprogramowania, które nie są wyraźnie udzielone Użytkownikowi. Nie wolno modyfikować, dostosowywać, tłumaczyć ani tworzyć pochodnych (nowych wersji) tego Oprogramowania. Umowa nie zapewnia dostępu do kodu źródłowego. Nie wolno dokonywać inżynierii wstecznej, dezasemblować, dekompilować, wypożyczać ani oddawać w dzierżawę Oprogramowania oraz odtwarzać lub badać kodu źródłowego Oprogramowania. Nie wolno wbudowywać ani łączyć Oprogramowania z jakimkolwiek innym oprogramowaniem lub urządzeniem. Oprogramowanie zawiera treści będące własnością oraz poufne informacje firmy SanDisk i jej Licencjodawców, których Użytkownikowi nie wolno ujawniać stronom trzecim. Wszelkie dozwolone kopie niniejszego Oprogramowania wykonane lub rozpowszechniane przez Użytkownika muszą być w niezmienionej formie, zawierać wszystkie oryginalne zastrzeżenia własności Oprogramowania oraz muszą zawierać lub musi być do nich dołączona niniejsza Umowa licencyjna. Nie wolno dzielić Oprogramowania na części składowe w celu podlicencjonowania, sprzedaży lub przekazania stronie trzeciej.

3. ZRZECZENIE SIĘ GWARANCJI. W STOPNIU DOPUSZCZALNYM PRZEZ OBOWIĄZUJĄCE PRAWO OPROGRAMOWANIE JEST DOSTARCZANE W STANIE AKTUALNYM ORAZ WEDŁUG DOSTĘPNOŚCI BEZ ŻADNYCH GWARANCJI. ANI FIRMA SANDISK, ANI JEJ LICENCJODAWCY NIE POTWIERDZAJĄ ANI NIE UDZIELAJĄ JAKICHKOLWIEK GWARANCJI, USTAWOWO LUB W INNY SPOSÓB, PRAWNIE LUB W WYNIKU POSTĘPOWANIA LUB DZIAŁALNOŚCI HANDLOWEJ, JAWNYCH LUB DOROZUMIANYCH, DOTYCZĄCYCH M.IN. POKUPNOŚCI, PRZYDATNOŚCI DO JAKIEGOKOLWIEK OKREŚLONEGO CELU, NIENARUSZALNOŚCI PRAW WŁASNOŚCI INTELEKTUALNYCH STRON TRZECICH LUB ODPOWIEDNIKÓW, POD JAKIMKOLWIEK RYGOREM PRAWNYM. UŻYTKOWNIK PODEJMUJE PEŁNE RYZYKO DOTYCZĄCE JAKOŚCI I WYDAJNOŚCI OPROGRAMOWANIA. JEŚLI OPROGRAMOWANIE OKAŻE SIĘ WADLIWE, UŻYTKOWNIK, A NIE FIRMA SANDISK, JEJ LICENCJODAWCY CZY DYSTRYBUTORZY, PONOSI CAŁKOWITE KOSZTY KONIECZNEGO PRZEGLĄDU, NAPRAW CZY POPRAWEK.

4. OGRANICZENIE ODPOWIEDZIALNOŚCI. FIRMA SANDISK, JEJ LICENCJODAWCY, ICH DYREKTORZY, KIEROWNICY, PRACOWNICY, KONSULTANCI, LICENCJODAWCY, LICENCJOBORCY LUB PODMIOTY STOWARZYSZONE W ŻADNYM WYPADKU NIE PONOSZĄ ODPOWIEDZIALNOŚCI ZA JAKIEKOLWIEK POŚREDNIE, PRZYPADKOWE, WYJĄTKOWE, WTÓRNE LUB SZCZEGÓLNE SZKODY WYNIKAJĄCE Z LUB POWSTAŁE W ZWIĄZKU Z POBRANIEM, KORZYSTANIEM, DZIAŁANIEM LUB NIEDZIAŁANIEM OPROGRAMOWANIA, NAWET JEŚLI FIRMA SANDISK ZOSTAŁA POINFORMOWANA O MOŻLIWOŚCI WYSTĄPIENIA TAKICH SZKÓD, W ZAKRESIE DOZWOLONYM PRZEZ PRAWO. POWYŻSZE OGRANICZENIA ODPOWIEDZIALNOŚCI ZNAJDUJĄ ZASTOSOWANIE POMIMO JAKICHKOLWIEK NIEPOWODZEŃ WSZELKICH DZIAŁAŃ ZARADCZYCH PODJĘTYCH W ZWIĄZKU Z PONIŻSZYM ZASADNICZYM CELEM. CAŁKOWITA ODPOWIEDZIALNOŚĆ FIRMY SANDISK LUB JEJ LICENCJODAWCÓW NIE PRZEKROCZY W ŻADNYCH OKOLICZNOŚCIACH SUMY ZAPŁACONEJ ZA UŻYTKOWANIE OPROGRAMOWANIA.

5. Oprogramowanie dostarczane jest użytkownikowi z „OGRANICZONYM PRAWEM”. Użycie, kopiowanie oraz ujawnienie przez instytucje państwowe podlega ograniczeniom

wymienionym w FAR 52.227-14 oraz DFARS 252.227- 7013 i następnym. Korzystanie z Oprogramowania przez instytucje państwowe wymaga uznania praw własności firmy SanDisk tutaj zawartych. Dostawcą lub Wytwórcą jest firma SanDisk Corporation z siedzibą pod adresem 601 McCarthy Blvd., Milpitas, CA 95035, USA.

6. Przekazanie. W przypadku sprzedaży lub jakiegokolwiek innego sposobu przekazania niniejszego produktu firmy SanDisk, która to czynność obejmuje załączenie Oprogramowania jako całości, użytkownik może przekazać to Oprogramowanie jako integralną część tego produktu, o ile nabywcy lub odbiorcy zostanie przekazana także niniejsza Umowa licencyjna; wówczas wszelkie prawa pierwotnego Użytkownika ulegają natychmiastowemu wygaśnięciu. Poza powyższymi wyjątkami niniejszej Umowy nie można przydzielać ani przekazywać, w części lub w całości, a wszelkie tego typu próby zostaną uznane za nieważne.

7. Wypowiedzenie. Firma SanDisk może niezwłocznie wypowiedzieć niniejszą Umowę licencyjną, także bez uprzedniego zawiadomienia, jeśli Użytkownik naruszy jej postanowienia. W przypadku wypowiedzenia niniejszej Umowy należy wykasować lub zniszczyć wszelkie posiadane kopie Oprogramowania.

8. Ryzykowna działalność. Oprogramowanie nie jest bezawaryjne i nie jest zaprojektowane ani przeznaczone do użycia w sytuacjach wymagających bezawaryjnej pracy lub innych zastosowaniach, w których awaria oprogramowania mogłaby prowadzić do śmierci, uszkodzenia ciała oraz fizycznego lub funkcjonalnego uszkodzenia (czyli działalności ryzykownej – „High Risk Activities”). FIRMA SANDISK NIE PODEJMUJE ODPOWIEDZIALNOŚCI ZA JAWNE LUB DOROZUMIANE GWARANCJE PRZYDATNOŚCI DO RYZYKOWNEJ DZIAŁALNOŚCI ORAZ NIE PONOSI ODPOWIEDZIALNOŚCI ZA KONSEKWENCJE LUB ZNISZCZENIA WYNIKAJĄCE Z TAKIEGO UŻYCIA.

Ogólne. Niniejsza Umowa zawiera pełne porozumienie pomiędzy stronami przy zachowaniu praw użytkownika do użycia Oprogramowania. Jeśli którakolwiek z części niniejszej Umowy okaże się nieważna lub jest niewykonalna, nie będzie to miało wpływu na moc prawną zgodności tej Umowy, która pozostaje ważna i wykonalna zgodnie z jej postanowieniami. Niniejsza Umowa jest stworzona pod wpływem i kieruje się ustawodawstwem Stanu Kalifornia oraz Prawem Federalnym Stanów Zjednoczonych Ameryki Północnej, bez sprzeczności z postanowieniami tychże praw. Konwencja Narodów Zjednoczonych na temat umów w międzynarodowych obrocie towarami (ang. Contracts for the International Sale of Goods) nie znajduje zastosowania wobec niniejszej Umowy. Jakiegokolwiek czynności lub postępowanie wynikające z niniejszej Umowy lub z nią związane powinny być orzekane przez stanowe lub federalne sądy Santa Clara County stanu Kalifornia, a strony niniejszym zgadzają się na indywidualną rozprawę i ustalenie siedziby takiego sądu. Nie wolno wywozić lub eksportować ze Stanów Zjednoczonych lub re-eksportować dokądkolwiek indziej jakichkolwiek części Oprogramowania lub bezpośrednio produktu, do któregokolwiek z krajów z naruszeniem uregulowań prawnych dotyczących eksportu z USA lub praw będących ich konsekwencją, z wyłączeniem przypadków zgodności z licencjami i zezwoleniami wymaganymi przez stosowne prawo eksportowe, w tym m.in. wydawanymi przez Departament Handlu USA. Każde odstępianie lub zmiana niniejszej Umowy będzie wiążąca jedynie wtedy, jeśli zostanie dokonana na piśmie i podpisana przez osoby upoważnione do reprezentowania każdej ze stron. Użytkownik wyraża zgodę, aby Licencjodawcy byli beneficjentami niniejszej Umowy jako strona trzecia w celu egzekwowania warunków niniejszej Umowy. Postanowienia rozdziałów 2, 3, 4, 5, 6, 7, 8 oraz 9 zachowują ważność pomimo wypowiedzenia lub zakończenia niniejszej Umowy.

## Regulacja FCC

Niniejsze urządzenie jest zgodne z częścią 15 Uregulowań FCC. Działanie urządzenia podlega następującym dwóm warunkom:

1. To urządzenie nie może wywoływać szkodliwych zakłóceń, oraz
2. To urządzenie musi być odporne na wszelkie zakłócenia zewnętrzne, łącznie z zakłóceniami, które mogą powodować niepożądane działanie.

Niniejsze urządzenie zostało przetestowane i zostało uznane za spełniające normy dla urządzeń elektronicznych Klasy B stosownie do Części 15 Uregulowań FCC. Te limity mają na celu zapewnienie wystarczającej ochrony przed szkodliwymi zakłóceniami występującymi w instalacjach domowych. Niniejsze urządzenie wytwarza, wykorzystuje i może emitować fale radiowe, a jeśli nie jest montowane i użytkowane zgodnie z niniejszą instrukcją, może powodować zakłócenia łączności radiowej. Jednak nie ma gwarancji, że zakłócenia nie wystąpią w konkretnej instalacji. Jeśli urządzenie wywołuje zakłócenia w odbiornikach radiowych lub telewizyjnych, co można wykryć poprzez wyłączenie i włączenie urządzenia, wówczas użytkownik może podjąć wybrane lub wszystkie z następujących kroków:

1. Zwiększyć odległość pomiędzy sprzętem a odbiornikiem.
2. Przyłączyć urządzenie do innego gniazda tak, aby urządzenie i odbiornik znajdowały się na oddzielnych obwodach.
3. Skonsultować się ze sprzedawcą lub doświadczonym technikiem RTV w celu uzyskania pomocy.

SanDisk, logo SanDisk oraz Sansa są znakami towarowymi firmy SanDisk Corporation zarejestrowanej w Stanach Zjednoczonych i innych krajach. Logo Sansa i Sansa Fuze są znakami towarowym firmy SanDisk Corporation. Microsoft, Windows oraz logo Windows są znakami towarowymi grupy Microsoft. Inne nazwy firmowe wymienione w niniejszym podręczniku służą wyłącznie do celów oznakowania i mogą być znakami towarowymi odpowiednich podmiotów.

©2010 SanDisk Corporation. Wszelkie prawa zastrzeżone.