

## Käyttöopas

**SanDisk®**

**sansa clip+** MP3 Player

Tekninen tuki

Kaikkialla maailmassa: [www.sandisk.com/support](http://www.sandisk.com/support)

Tietämyskanta: <http://kb.sandisk.com>

Forum: <http://forums.sandisk.com/sansa>

Lisätietoja tästä tuotteesta löytyy osoitteesta [www.sandisk.com/support/clipplus](http://www.sandisk.com/support/clipplus)

Clip+UM0210-FIN

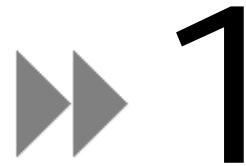


# ► Sisällysluettelo

<b>Turvallisuusvihjeitä ja puhdistusohjeita .....</b>	<b>1</b>
<b>Sansa® Clip+ -MP3-soittimen yleiskatsaus .....</b>	<b>2</b>
Ominaisuudet.....	2
Järjestelmän vähimmäisvaatimukset .....	2
Pakkauksen sisältö .....	3
Sansa Clip+ -MP3-soittimen yhteenveto .....	3
Päävalikko .....	4
Toistonäyttö .....	5
Akku .....	5
<b>Peruskäyttö .....</b>	<b>7</b>
Virtakytkin.....	7
Virran kytkeminen .....	7
Virran katkaisu.....	7
Lukitustoiminto .....	7
Nollaus.....	8
Kytkeminen tietokoneeseen .....	8
Soittimen irrottaminen tietokoneesta: .....	9
<b>Latausohjeet.....</b>	<b>10</b>
Musiikkilataus .....	10
Vedä ja pudota (Windows) .....	10
Vedä ja pudota (Mac) .....	10
Windows Media Player -ohjelma .....	11
<b>Soitto-ohjeet .....</b>	<b>16</b>
Musiikin soitto.....	16
Musiikin toistaminen esiladatulta microSD™-kortilta .....	18
microSD™-kortti, jossa on sisältöä.....	18
<b>FM-radio .....</b>	<b>19</b>
FM-radion kuuntelu.....	19
FM-asemien tallentaminen.....	19
<b>Äänen tallentaminen .....</b>	<b>20</b>
Äänen tallentaminen .....	20
<b>Musiikkitiedostojen poistaminen .....</b>	<b>21</b>
<b>Asetukset .....</b>	<b>22</b>

# ► Sisällysluettelo

Musiikkivalinnat.....	22
Toistaminen.....	22
Satunnaissoitto .....	22
Music EQ -toiminto .....	22
Replay Gain -toistaminen.....	22
Äänikirjan valinnat.....	23
Kappaletila .....	23
Nopeus.....	23
Radiovalinnat .....	23
Kaikkien esiasetusten poistaminen.....	23
FM-toiminta-alue .....	23
FM-radiotila .....	23
Järjestelmän asetukset.....	23
Taustavalo .....	23
Virransäästö .....	24
Lepotila .....	24
Kieli .....	24
Päiväys ja aika .....	24
Kirkkaus.....	24
Äänenvoimakkuus .....	24
Oletusasetusten palauttaminen .....	24
Info .....	24
USB-tila.....	25
Alustus.....	25
Pidä painettuna .....	25
<b>Vihjeitä &amp; Vianmääritys.....</b>	<b>26</b>
<b>Lisä-, palvelu- ja takuutiedot.....</b>	<b>28</b>
Teknisen tuen saaminen.....	28
SanDiskin valmistajan takuu (Eurooppa, Lähi-Itä ja Afrikka (EMEA)).....	28
KÄYTTÖOIKEUSSOPIMUS .....	29



*Tässä luvussa annetaan turvallisuusvihjeitä ja puhdistusohjeita Sansa® Clip+ -MP3-soittimelle.*

# Turvallisuusvihjeitä ja puhdistusohjeita

Lue turvallisuusohjeet huolellisesti ennen Sansa -MP3-soittimen käyttöä.

1. Lue tämä käyttöopas kokonaan, jotta osaat käyttää laitetta oikein.
2. Säilytä tämä käyttöopas myöhempää tarvetta varten.
3. Älä käytä kuulokkeita ajaessasi autoa, polkupyörää tai muuta ajoneuvoa. Tämä voi olla vaarallista liikenteessä ja voi olla laitonta joissakin maissa. Voi myös olla vaarallista kuunnella musiikkia kuulokkeilla suurella äänenvoimakkuudella kävellessäsi tai työskennellessäsi. Noudata varovaisuutta ja keskeytä laitteen käyttö mahdollisissa vaaratilanteissa.
4. Älä kuuntele kuulokkeilla liian suurella äänenvoimakkuudella. Kuuloasiantuntijat kehottavat välttämään musiikin kuuntelua jatkuvasti suurella voimakkuudella. Pidä äänenvoimakkuus kohtuullisena, jotta kuulet ympäristön äänet ja pystyt huomioimaan ympärilläsi olevia ihmisiä.
5. Pidä soitin poissa pesualtaiden ja juomien läheisyydestä, kylpyammeista ja suihkuista, sateesta ja muista kosteista paikoista. Kosteus voi aiheuttaa sähköiskun kuten kaikkien sähkölaitteiden yhteydessä.
6. Seuraavat ohjeet auttavat pidentämään soittimesi käyttöikää:
  - Puhdista soitin pehmeällä, nukkaamattomalla liinalla.
  - Älä anna pienten lasten käyttää soitinta ilman valvontaa.
  - Älä koskaan työnnä liittimiä väkisin soittimesi tai tietokoneen portteihin. Varmista ennen kytkemistä, että liitin ja pistoke sopivat toisiinsa.
  - Älä pura, murskaa, oikosulje tai polta akkua. Siitä voi aiheutua tulipalo, tapaturma, palovammoja tai muita vaaroja.

## Hävittämisohjeet

Älä hävitä tätä laitetta lajittelemattoman jätteen mukana. Sopimaton hävittäminen saattaa olla haitaksi ympäristölle ja ihmisterveydelle. Ota yhteyttä paikallisiin jätehuoltoviranomaisiin ja pyydä lisätietoja käytettyjen akkujen ympäristöystävällisestä kierrätyksestä ja hävittämisestä.

*Tämä luku auttaa tutustumaan Sansa<sup>®</sup> Clip+ -MP3-soittimen ominaisuuksiin ja toimintoihin.*

# Sansa<sup>®</sup> Clip+ -MP3-soittimen yleiskatsaus

Onnitellemme Sansa Clip+ -MP3-soittimen hankinnasta!

Sansa Clip+ -MP3-soitin on ohut ja kannettava MP3-soitin, jossa on irrotettava klipsi ja yhden tuuman näyttöruutu. Lisäksi voit kuunnella FM-radiolähetyksiä ja nauttia sisäänrakennetusta mikrofoniasta ääninauhoituksissa. Sansa Clip+ -MP3-soittimen mukana toimitetaan sisäinen ladattava akku, joka kestää jopa 15 tuntia tyypillisessä käytössä.\*

## Ominaisuudet

- **Digitaalinen audiosoitin** tukee MP3-, WAV-, WMA-, suojattuja WMA-, FLAC-, Ogg-Vorbis- ja Audiokirja-tiedostoja.
- **FM-radio** – sisältää sisäänrakennetun FM-radion, jonka digitaalisen virittimen avulla voi kuunnella suoria FM-radio-ohjelmia.
- **Äänitallennin** – laitteen sisäisen mikrofoniin avulla tapahtuvaa äänen tallentamista varten.
- **EQ-efekti** – EQ-tilavalinnalla voi muokata musiikkikokemusta henkilökohtaisen maun mukaan.
- **Sisäinen muisti** – tietojen tallentamista varten.
- **microSD<sup>™</sup>-korttipaikka** – lisää microSD<sup>™</sup>-kortti lisäsäilytystilaa varten.
- **Musiikkitilaus-yhteensopiva** – toimii useimpien tilauspalveluiden kanssa, joissa käytetään WMDRM10:a, kuten Rhapsody<sup>®</sup>-palvelussa.

## Järjestelmän vähimmäisvaatimukset

- Windows XP SP2, Mac OS X10.3 ja Linux (vain massasäilytysluokka)
- Windows Media Player v10 (soittoluettelon luomiseen ja kirjaston ja laitteen synkronoimista varten)
- Intel Pentium -luokan tietokone tai tehokkaampi
- Internet-yhteys (laajakaistaliittymä suositeltava)
- CD-ROM asema (jos ohjelmistopaketti sisältää CD-levyn)
- USB 2.0 -portti nopeaan tiedonsiirtoon ja lataamiseen

\*Perustuu jatkuvaan toistoon nopeudella 128 Kbps MP3; todellinen käyttöikä ja suorituskyky voi vaihdella käytön ja asetusten mukaan; akkua ei voi vaihtaa.

## Pakkauksen sisältö

Ota **Sansa Clip+ -MP3-soitin** pakkauksesta ja tarkasta, että mukana ovat kaikki seuraavat tarvikkeet:

- Sansa Clip+ -MP3-soitin
- Kuulokkeet
- USB 2.0 kaapeli
- Pikaohje

## Sansa Clip+ -MP3-soittimen yhteenveto



1	Näyttö	Näyttää tiedot ja tilan
2	Ylös/toista/tauo	Siirry ylöspäin, toista tai aseta musiikki tauolle
3	Vasen/edellinen/pikakelaus taaksepäin	Edellinen kappale, pikakelaus taaksepäin tai siirtyminen vasemmalle
4	Valitse	Paina valitaksesi kohteen
5	Alas/alivalikko	Siirry alaspäin tai avaa alivalikon vaihtoehdot
6	Oikealle/pikakelaus eteenpäin	Seuraava kappale, pikakelaus eteenpäin tai siirtyminen oikealle

7	Koti	Palauttaa päävalikkoon; lukitse laite tai avaa lukitus pitämällä painike painettuna
8	microSDHC™-korttipaikka	Aseta microSD™-/microSDHC™-kortti tänne
9	Kuulokeliitäntä	Kytke kuulokkeet tähän, kun haluat kuunnella soitinta
10	Virta	Kytke soitin päälle tai pois päältä pitämällä painettuna
11	Mikrofoni	Sisäänrakennettu mikrofoni äänen tallentamiseen
12	USB portti	Kytke USB-kaapeli tähän tietokoneeseen kytkemiseksi
13	Äänenvoimakkuus ylös	Lisää äänenvoimakkuutta
14	Äänenvoimakkuus alas	Vähennä äänenvoimakkuutta
15	Klipsi	Kiinnitä soitin vaatteisiin, laukkuun tai muuhun kätevään paikkaan.

## Päävalikko



**Musiikki** – selaa ja kuuntele musiikkia, äänikirjoja tai tallenteita



**Radio** (jos sovellettavissa) – FM radiolähetysten kuuntelu ja asemien asetukset

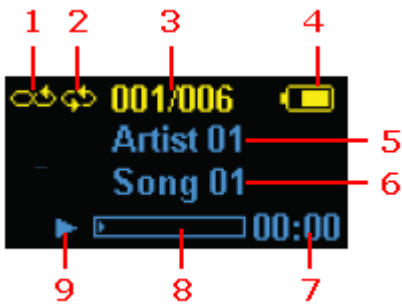


**Ääni** – tallenna sisäisellä mikrofoniin



**Asetukset** – katsele tai aseta Sansa-soittimen ominaisuuksia

# Toistonäyttö



1	Satunnaissoitto	Ilmoittaa, että satunnaissoitto on valittuna
2	Toistaminen	Ilmoittaa, että uudelleentoisto on valittuna
3	Valittu/kaikki kappaleet	Näyttää valitun kappaleen numeron ja kappaleiden kokonaismäärän
4	Akun ilmaisin	Näyttää akun tilan
5	Esittäjän nimi	Näyttää esittäjän nimen
6	Nimi	Näyttää kappaleen nimen
7	Toistoaika	Näyttää kuluneen ajan
8	Etenemän osoitin	Näyttää kuluvan kappaleen etenemän
9	Soitto/tauko	Näyttää musiikin tai tallenteen toistotilan

## Akku

Sansa Clip+ -MP3-soittimessa on sisäinen ladattava akku. Kun otat laitteen käyttöön ensimmäistä kertaa, lataa ensin akku täyteen. Sansa-soittimen akku voidaan ladata tietokoneen USB-portin kautta, autoadapterin (ei sisälly toimitukseen) kautta tai verkkovirta-adapterin (ei sisälly toimitukseen) kautta.

### Lataus

Lataa akku seuraavasti:

1. Kytke USB-kaapelin suurempikokoinen liitin tietokoneen USB-porttiin.
2. Kytke USB-kaapelin pienempikokoinen liitin Sansa Clip+ -MP3-soittimeen.
3. Yleensä tietokoneen on oltava päällä, jotta akku latautuu. Sansa-soittimen näytölle tulee teksti "Connected" (Yhdistetty) ja keltainen latauksen merkkivalo syttyy. Akkujännitteen ilmaisin vilkkuu latauksen aikana. Et voi toistaa musiikkia, kun soitin on kytketty tietokoneeseen.
4. Voit lopettaa latauksen irrottamalla USB-kaapelin.

Akku voidaan myös ladata verkkovirta-adapterilla tai autoadapterilla (eivät sisälly toimitukseen). Voit toistaa laitteelta musiikkia samalla, kun lataat sitä adapterin avulla.

Jos tietokoneesi ei tunnista soitinta, varmista, että tietokoneelle on asennettu Windows Media™ Player -versio 10 tai uudempi. Voit myös muuttaa **USB-tilan MSC-**tilaksi, jos sinulla ei ole Windows Media Player -ohjelmistoa. Mac-tietokoneiden kohdalla varmista, että **USB-tila** on **Auto Detect-** tai **MSC-**tila. Katso lisätietoja [luvusta 9 – Asetukset](#).

**HUOMAA:** Tietyt heikkotehoiset USB-portit eivät välttämättä anna riittävää latausvirtaa. Huomaa myös, että soittimen sisällä olevaa ladattavaa akkua ei voi vaihtaa.

*Tässä luvussa annetaan Sansa® Clip+ -MP3-soittimen peruskäyttöohjeet.*

# Peruskäyttö

## Virtakytkin

Virtakytkin sijaitsee soittimen yläosassa. Sillä soitin voidaan kytkeä päälle tai pois päältä, soittimen painikkeet lukita tai avata tai soitin nollata.

### Virran kytkeminen

Paina **virtakytkintä** kerran, jotta soitin kytkeytyy päälle. Päävalikko tulee näyttöön, kun soitin on käynnistynyt.

### Virran katkaisu

Pidä **virtakytkintä** painettuna noin kaksi sekuntia, jotta soitin sammuu.

### Lukitustoiminto

Kaikki toimintonäppäimet poistuvat käytöstä, kun **lukitus** otetaan käyttöön pitämällä **kotinäppäintä** painettuna soittimen ollessa päällä. Sansa Clip+ -MP3-soittimen näppäimet eivät toimi, kun **lukitus** on aktiivinen. Huomaa, että **lukitustoiminto** toimii vain, kun soitin on päällä.

Seuraava viesti näkyy näyttöruudussa, jos näppäimiä painetaan laitteen ollessa lukittuna. Musiikkitoisto jatkuu, vaikka laite on lukittuna.



Voit **avata** soittimen lukituksen pitämällä **kotinäppäintä** painettuna, kunnes näyttöön tulee viesti "Unlocked" (Avattu).

## Nollaus

Jos Sansa Clip+ -MP3-soitin menee jumiin jostain syystä, paina **virtakytkintä** noin 15 sekunnin ajan. Tämä toiminto on sama kuin laitteen virran pois kytkeminen. Nollauksen yhteydessä viimeisen toiminnon aikana tehdyt muutokset häviävät muistista.

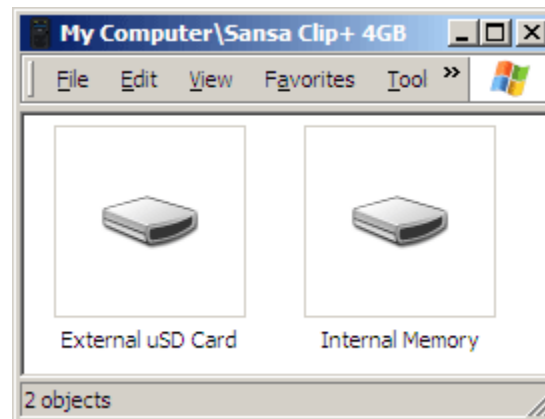
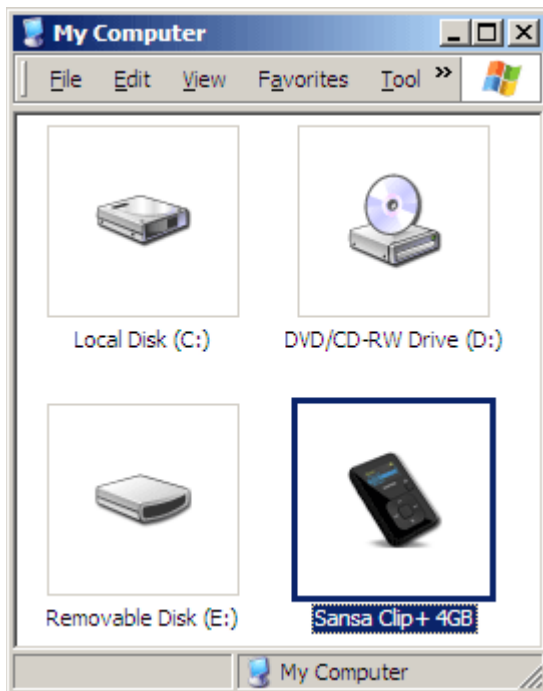
## Kytkeminen tietokoneeseen

Kytke Sansa-soitin tietokoneeseen seuraavasti:

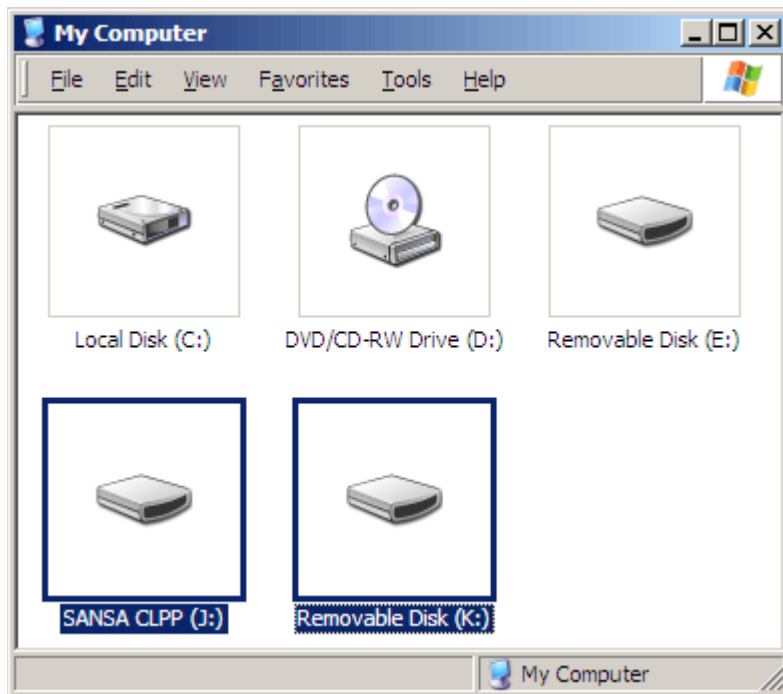
1. Kytke USB-kaapelin suurempikokoinen liitin tietokoneen USB-porttiin.
2. Kytke USB-kaapelin pienikokoinen liitin soittimen telakointiliitäntään.
3. Soittimen näytöllä lukee "Connected" (Yhdistetty).
4. Soitin näkyy **My Computer** (Oma tietokone) -näkyssä nimellä Sansa Clip+. (Mac-käyttöjärjestelmissä soitin näkyy työpöydällä irrotettavana levynä nimeltä **SANSA CLIPP.**)

**HUOMAA:** Mac-käyttöjärjestelmissä Clip+ -soitin on asetettava **Auto Detect** (Automaattinen havaitseminen)- tai **MSC**-tilaan **USB Mode** -asetuksissa. Katso lisätietoja [luvusta 9 – Asetukset](#).

### Auto Detect- tai MTP-tila



## MSC-tila

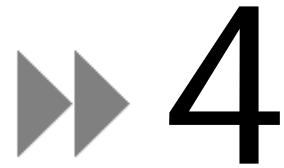


## Soittimen irrottaminen tietokoneesta:

**VAROITUS:** Älä irrota soitinta tiedonsiirron aikana. Soittimen irrottaminen tietokoneesta tiedonsiirron aikana saattaa vaurioittaa sitä.

**Windows** – irrota USB-kaapeli soittimesta, kun lataus, tiedonsiirto, ohjelmapäivitys tai tiedostojen synkronointi on valmis.

**Mac** – poista irrotettava levy vetämällä kuvake roskakoriin ja irrota sitten USB-kaapeli.



*Tässä luvussa selostetaan, kuinka musiikkitiedostoja siirretään tietokoneesta Sansa® Clip+ -MP3-soittimeen.*

# Latausohjeet

## Musiikkilataus

Musiikkia voi siirtää tietokoneesta Sansa-MP3-soittimeen käyttämällä vedä ja pudota -menetelmää tai musiikkihallintaohjelmalla, kuten Windows Media Playerillä.

### Vedä ja pudota (Windows)

Vedä ja pudota musiikkia Sansa Clip+ -MP3-soittimeen seuraavasti:

1. Kytke Sansa Clip+ -soitin tietokoneeseen.
2. Valitse **Open device to view files using Windows Explorer** (Avaa laite ja näytä tiedostot Windowsin Tiedostot-näkymässä) yhteyden muodostuttua.
3. Kaksoisnapsauta **Sansa Clip+ -MP3-soittimen** kuvaketta.
4. Kaksoisnapsauta kohtaa **Internal Memory** (Sisäinen muisti).
5. Kaksoisnapsauta **Music**-kansiota.
6. Vedä ja pudota musiikkitiedostoja tietokoneesta Sansa-MP3-soittimen **Music**-kansioon.

Voit myös vetää ja pudottaa tiedostoja soittimessa olevalle microSD™-kortille valitsemalla **My Computer** (Oma tietokone) > **Sansa Clip+** > **External uSD Card** (Ulkoinen uSD-kortti). Voit vetää ja pudottaa tiedostoja kortille vain, jos sinulla on kirjoitusoikeudet korttiin.

### Vedä ja pudota (Mac)

Vedä ja pudota musiikkia Sansa Clip+ -MP3-soittimeen seuraavasti:

1. Kytke Sansa Clip+ -MP3-soitin Mac-tietokoneeseen.
2. Kaksoisnapsauta irrotettavaa levyä nimeltä **SANSA CLIP**, joka näkyy työpöydällä.
3. Kaksoisnapsauta **Music**-kansiota.
4. Vedä ja pudota musiikkitiedostoja tietokoneesta soittimen **Music**-kansioon.

**HUOMAA:** Muista poistaa irrotettava levy ennen soittimen irrottamista.

Voit myös vetää ja pudottaa tiedostoja soittimen microSD™-kortille kaksoisnapsauttamalla toista irrotettavaa levyä, joka näkyy, kun kytket Sansa Clip+ -MP3-soittimesi.

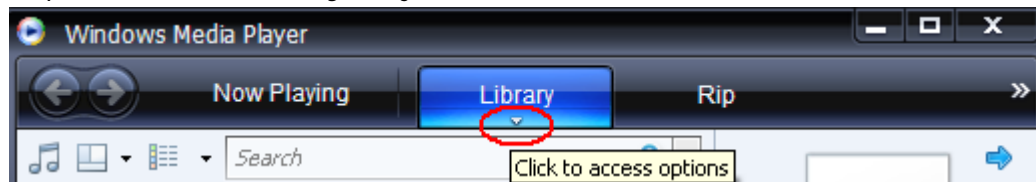
**HUOMAA:** Toinen irrotettava levy näkyy kortin nimellä, aivan kuten se olisi kytketty kortinlukijan kautta. Voit vetää ja pudottaa tiedostoja kortille vain, jos sinulla on kirjoitusoikeudet korttiin.

## Windows Media Player -ohjelma

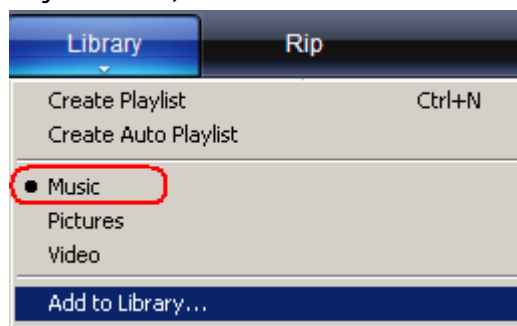
Ennen kuin voit luoda ja siirtää (tai synkronisoida) soittolistan Sansa-MP3-soittimeen, Windows Media Playerille pitää osoittaa, missä hakemistossa musiikkitiedostot ovat.

### Musiikkitiedostojen lisäys kirjastoon...

1. Musiikkitiedostojen lisääminen WMP 11 -kirjastoon tapahtuu seuraavasti:
2. Napsauta nuolta **Library** (Kirjasto) -otsikon alla.



3. Varmista, että **Music** on valittuna, napsauta sitten **Add to Library...** (Lisää kirjastoon...).



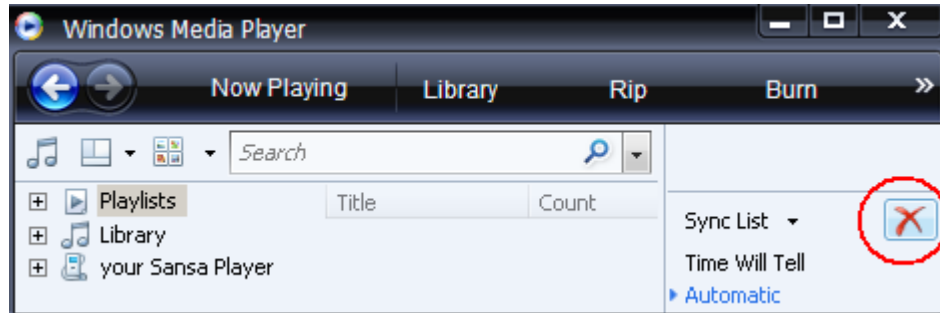
4. Valitse **Add to Library** -viestiruudussa yksi seuraavista vaihtoehdoista ja valitse sitten **OK**.

- **My personal folders (Omat kansiot):**  
Valitse tämä vaihtoehto nähdäksesi musiikkitiedostot omassa henkilökohtaisessasi musiikkihakemistossa ja kaikki tiedostot yleisessä kaikkien käyttäjien saatavilla olevassa musiikkihakemistoissa.
- **My folders and those of others that I can access** (Omat ja muut kansiot, joihin minulla on pääsyoikeudet):  
Valitse tämä vaihtoehto nähdäksesi musiikkitiedostot omassa henkilökohtaisessa musiikkihakemistossasi, tiedostot yleisessä musiikkihakemistossa, sekä tiedostot muiden käyttäjien henkilökohtaisissa musiikkihakemistoissa [tietokoneessasi](#).

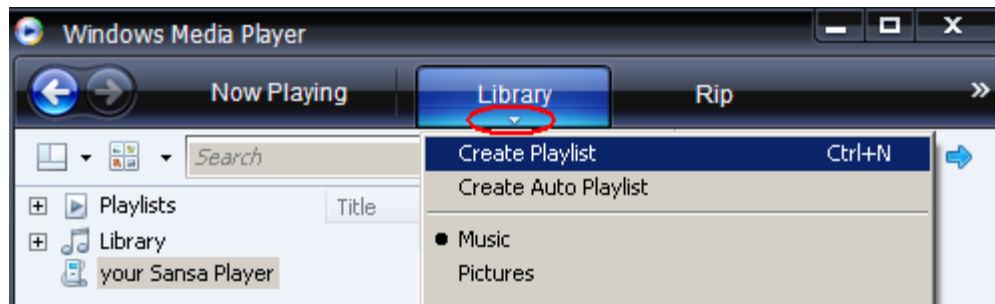
## Soittolistojen luominen

Luo soittolista Windows Media Player -ohjelmalle seuraavasti:

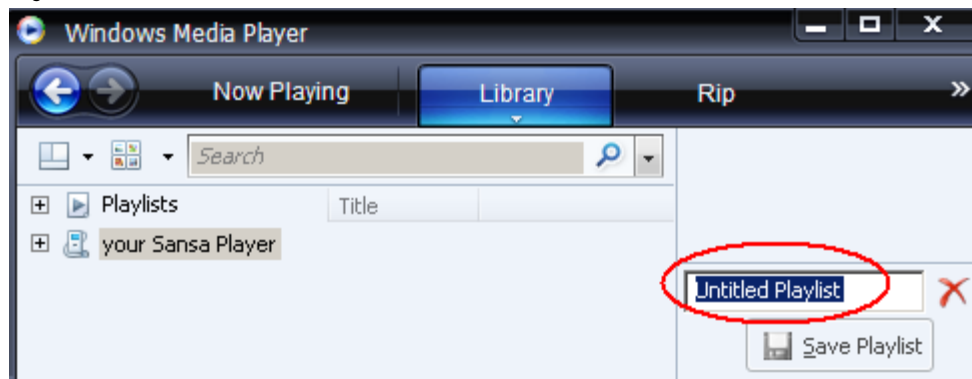
1. Käynnistä Windows Media Player -ohjelma.
2. Tyhjennä lista napsauttamalla **Clear List pane (Tyhjennä luettelopaneeli) -näppäintä**.



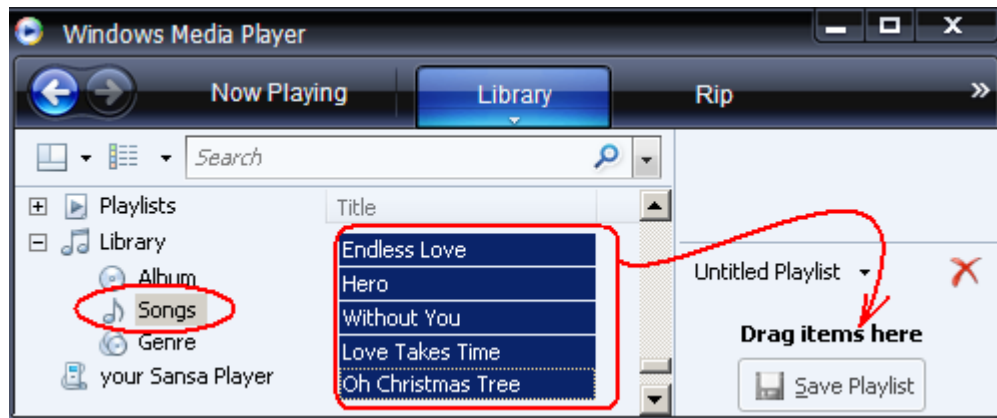
3. Napsauta nuolta **Library**-välilehden alla ja valitse **Create Playlist** (Luo soittolista).



4. Kirjoita soittolistan nimi.

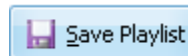


5. Valitse **Songs** kirjastostasi ja vedä kappale listaan **List Pane**.



6. Kappaleiden järjestystä voi muuttaa vetämällä niitä ylös tai alas **List pane** -listassa.

7. Valitse **Save Playlist** (Tallenna soittolista).



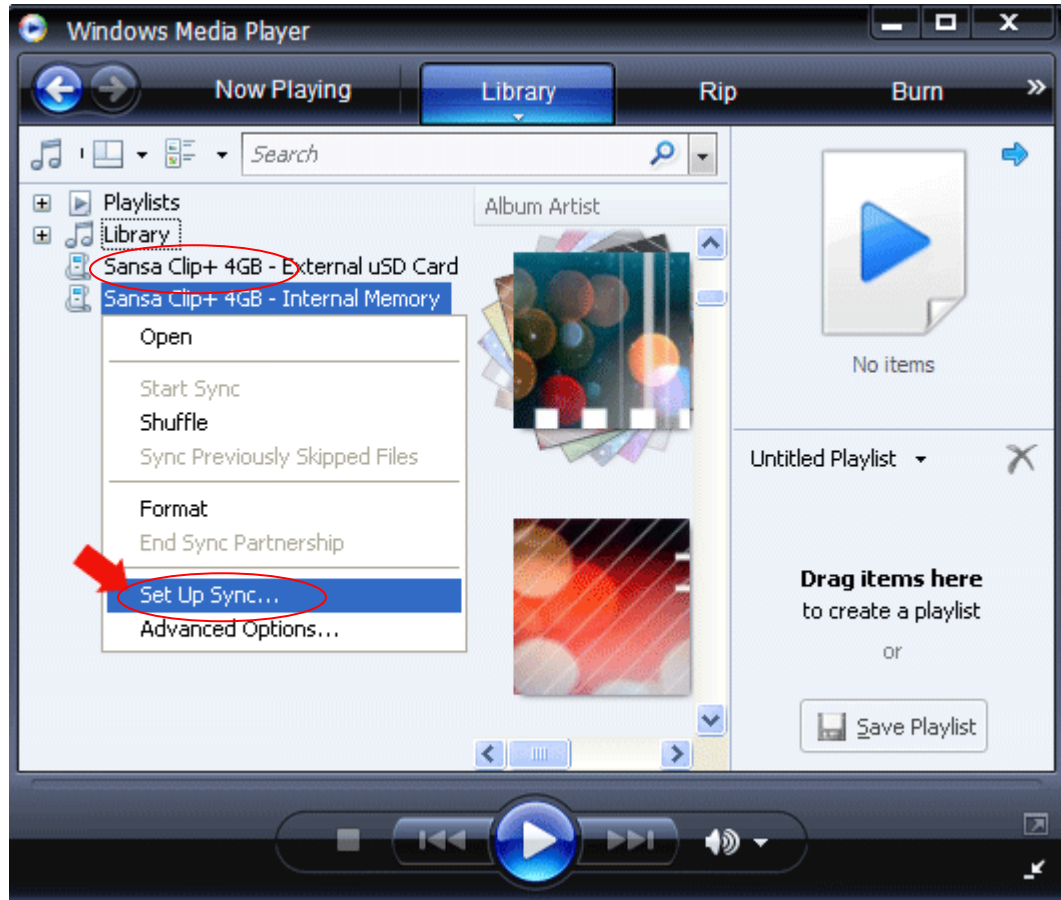
## Soittolistan siirtäminen

Siirrä soittolistoja Sansa-MP3-soittimeen seuraavasti:

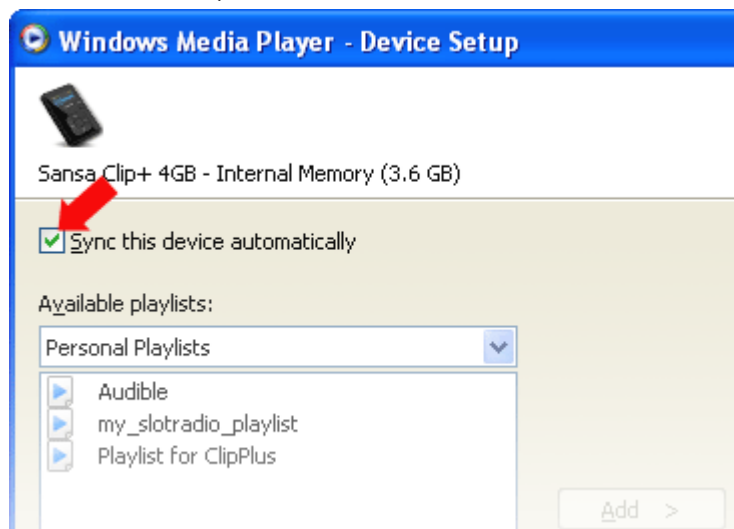
1. Kytke Sansa-soitin tietokoneeseen.
2. Valitse **Sync digital media files to this devices using Windows Media Player** (Synkronoi digitaaliset mediatiedostot tämän laitteen kanssa käyttäen Windows Media Playeriä) yhteyden muodostuttua.



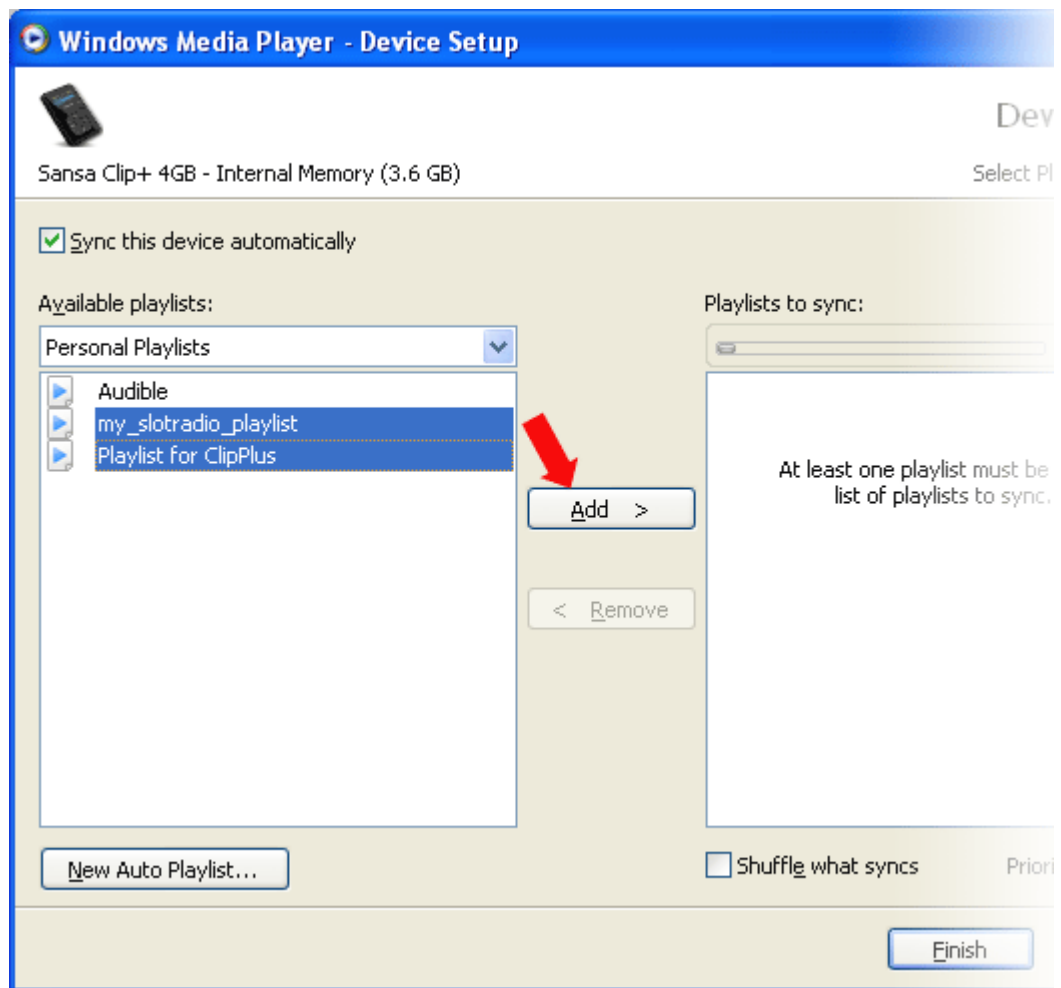
3. Napsauta hiiren oikealla painikkeella kohtaa **Sansa Clip+** ja valitse **Set Up Sync** (Määritä synkronointi).



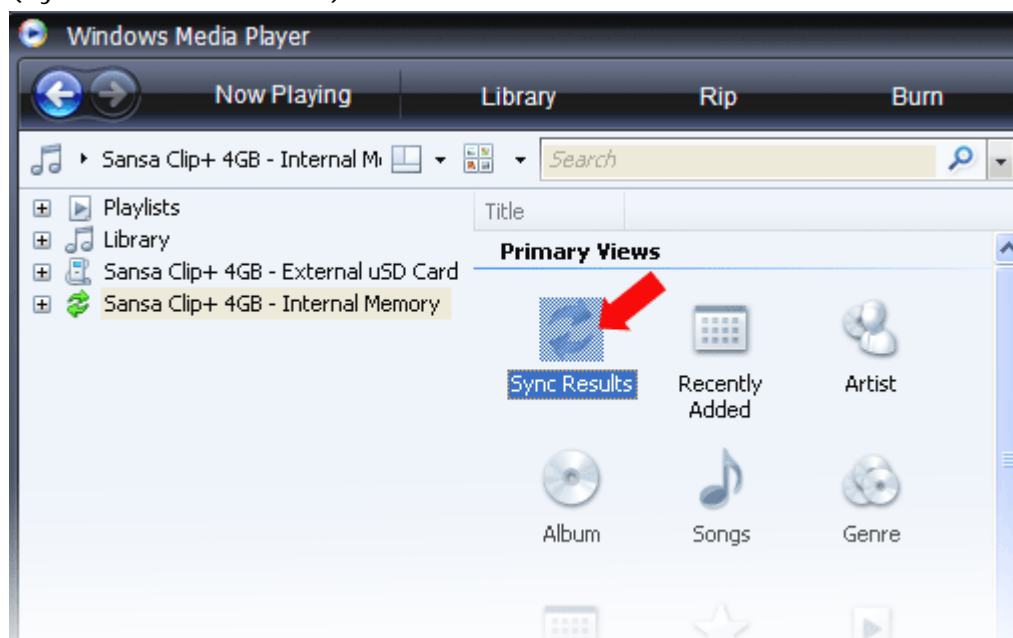
4. Valitse **Sync this device automatically** (Synkronoi tämä laite automaattisesti) -valintaruutu.



5. Valitse **Personal Playlists** (Omat soittolistat) vasemmalla olevasta alavetovalikosta.
6. Valitse soittolista, jonka haluat siirtää soittimeen, valitse **Add** (Lisää) ja sitten **Finish** (Lopeta).



7. Synkronointi alkaa, kun napsautat Finish. Voit tarkistaa synkronoinnin tilan napsauttamalla Sansa Clip+ -MP3-soitinta ja valitsemalla sitten **Sync Results** (Synkronoinnin tulokset).



*Tässä luvussa kerrotaan, kuinka musiikkia toistetaan Sansa® Clip+ -MP3-soittimella.*

# Soitto-ohjeet

## Musiikin soitto

Toista musiikkia, äänikirjoja, ja äänitallenteita seuraavasti:

1. Valitse **Music** (Musiikki) päävalikosta. Äänitallenteet sijaitsevat Recordings (Äänitteet) -kansiossa.
2. Valitse **Play All** (Soita kaikki), **Recently Added** (Viimeksi lisätyt), **Artists** (Esittäjät), **Albums** (Albumit), **Songs** (Kappaleet), **Genres** (Genret), **My Top Rated** (Omat suosikit), **Playlists** (Soittolistat), **Podcasts** (Podcastit), **Audiobooks** (Äänikirjat), **Recordings** (Äänitteet / ääni) tai **Folders** (Kansiot).
3. Valitse haluamasi kappale tai tiedosto.
4. Paina >>| -näppäintä siirtyäksesi seuraavaan kappaleeseen, tai pidä näppäintä painettuna kelataksesi eteenpäin.
5. Paina |<< -näppäintä palataksesi kappaleen alkuun, tai paina |<< -näppäintä kahdesti palataksesi edelliseen kappaleeseen. Pidä nappia |<< painettuna kelataksesi taaksepäin.
6. Seuraavat vaihtoehdot ovat käytettävissä musiikin toiston aikana painamalla **Submenu** (Alivalikko) -painiketta (mutta ei slotRadio™-kortin toiston aikana, mikä sallii kappaleiden ohittamisen muttei niiden toistamista).

## Kappaleen lisääminen GoList-luetteloon

1. Valitse **Add Song to GoList** (Lisää kappale GoList-luetteloon).
2. Paina |<< -näppäintä palataksesi toistonäyttöön.

## Kappaleen poistaminen GoList-luettelosta

Tämä vaihtoehto on saatavilla vain, kun nykyinen kappale on jo lisätty GoList-luetteloon.

1. Valitse **Remove Song from GoList** (Poista kappale GoList-luettelosta).
2. Paina |<< -näppäintä palataksesi toistonäyttöön.

## Arvostele kappale

1. Valitse **Rate Song** (Arvostele kappale).
2. Valitse arvostelu painamalla **Up**- tai **Down**-näppäintä.
3. Paina **valintanäppäintä**.
4. Paina |<< -näppäintä palataksesi toistonäyttöön.

## Toistaminen

1. Siirry alaspäin ja valitse **Repeat** (Toista).
2. Valitse toistotila painamalla **valintanäppäintä**:
  - Off: Ei kappaleiden toistoa
  - Song: Toista valittu kappale
  - All: Toista kaikki valitut kappaleet
3. Paina |<< -näppäintä palataksesi toistonäyttöön.

## Satunnaissoitto

1. Siirry alaspäin ja valitse **Shuffle** (Satunnaisjärjestys).
2. Paina **valintanäppäintä** vaihtaaksesi satunnaissoiton päälle tai pois päältä (toista kappaleet satunnaisessa järjestyksessä valitsemalla ON).
3. Paina |<< -näppäintä palataksesi toistonäyttöön.

## Music EQ -toiminto

Sansa Clip+ -MP3-soittimessa on useita EQ-tiloja: rock, pop, jazz, klassinen, funk, hiphop, tanssimusiikki, basso, diskantit ja mukautettu (Custom).

1. Valitse **Music EQ**.
2. Valitse tasaustila.
3. Paina |<< -näppäintä palataksesi toistonäyttöön.

## Replay Gain -toistaminen

Vahvistuksen toisto (Replay Gain) on menetelmä ylläpitää tasaiseksi katsottavaa äänenvoimakkuustasoa toiston aikana. Jos haluat lisätietoa vahvistuksen toistosta, käy tietämuskannassamme ([kb.sandisk.com](http://kb.sandisk.com)).

1. Valitse **Replay Gain** -toistaminen.
2. Valitse **Mode**-kohta, jotta voit ottaa vahvistuksen toiston käyttöön kappaleessa, albumissa tai poistaa sen käytöstä.
3. Valitse vahvistuksen toiston taso valitsemalla **Pre-Gain** (Esivahvistus).
4. Palaa edelliseen valikkoon painamalla |<<-näppäintä kerran tai palaa toistonäyttöön painamalla |<<-näppäintä kaksi kertaa.

## Kappaleiden poistaminen

1. Valitse **Delete Song** (Poista kappale).
2. Vahvista valitsemalla **Yes**.

## Kappaleen tiedot

1. Valitse **Track Info** (Kappaleen tiedot).
2. Selaa kappaleen tietoja painamalla **Up**- tai **Down**-näppäintä.
3. Palaa edelliseen valikkoon painamalla |<<-näppäintä kerran tai palaa toistonäyttöön painamalla |<<-näppäintä kaksi kertaa.

# Musiikin toistaminen esiladatulta microSD™-kortilta

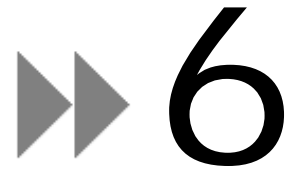
Huomaa: microSD-logo näkyy ylösalaisin, kun asetat sen microSD-korttipaikkaan oikein.

microSD™-kortti, jossa on sisältöä



1. Aseta sisältöä sisältävä microSD-kortti microSD-korttipaikkaan. Soittimessa näkyy viesti: "Refreshing your media." (Päivittää mediaa.)
2. Valitse **Music**.
3. Valitse **Artists (Artistit)**, **Albums (Albumit)**, **Songs (Kappaleet)**, **Genres (Genret)** tai **Recently Added (Viimeksi lisätyt)**, jotta voit siirtyä sen musiikin kohdalle, jota haluat kuunnella.
4. Vaihtoehtoisesti voit valita **Music**-valikosta **Folders (Kansiot)** > **External uSD Card (Ulkoinen uSD-kortti)** ja joko **Play All (Toista kaikki)** tai jatkaa kansioiden selaamista haluamasi kappaleen tiedostonimeen.

Yksittäisissä kappaleissa näkyy korttikuvake sen merkinä, että ne on tallennettu ulkoiseen microSD™-korttiin. Artistien ja albumeiden kohdalla ei näy kuvaketta.



*Tässä luvussa annetaan ohjeita FM-lähetysten kuuntelemiseen ja radiokanavien tallettamiseen Sansa<sup>®</sup> Clip+ -MP3-soittimella.*

## FM-radio

Sansa-MP3-soitin sisältää sisäisen FM-radion suorien FM-radiolähetysten kuuntelemista varten.

### FM-radion kuuntelu

FM-radiolähettyksiä voi kuunnella seuraavasti:

1. Valitse **FM Radio** päävalikosta.
2. Radiotaajuusvalikko tulee näytölle.
3. Paina |<<- tai >>|-näppäimiä taajuuden valitsemiseksi tai valitse tallennettu taajuus painamalla **valintapainiketta**.
4. Pikahaku tapahtuu pitämällä |<<- tai >>|-näppäintä painettuna.

### FM-asemien tallentaminen

Tallennettuja asemia voi olla enintään 40. Asemien tallennus soittimeen tapahtuu seuraavasti:

1. Paina **Submenu** (Alivalikko) -näppäintä radiotilassa.
2. Valitse **Add Preset** (Lisää taajuus) valittuna olevan taajuuden tallentamiseksi muistiin.
3. Valitse **Delete Preset** (Poista taajuus) valittuna olevan taajuuden poistamiseksi muistista. Tämä vaihtoehto on käytettävissä vain, kun nykyinen taajuus on jo lisätty.
4. Salli soittimen automaattisesti etsiä ja tallentaa suosikkiasemiksi asemia, joilla on voimakkaimmat signaalit, valitsemalla **Auto Presets** (Automaattiset taajuudet).
5. Valitse **View All Presets** (Näytä kaikki taajuudet) tallennettujen taajuuksien katselemiseksi.
  - a. Valitse **Delete All Presets** (Poista kaikki taajuudet) tallennettujen taajuuksien poistamiseksi.



*Tässä luvussa kerrotaan, kuinka Sansa® Clip+ -MP3-soittimen sisäistä mikrofonia käytetään.*

# Äänen tallentaminen

## Äänen tallentaminen

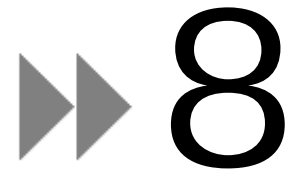
Sansa Clip+ -MP3-soittimen sisäisellä mikrofonilla voi tallentaa omaa ääntä, haastattelun tai puheen.

Tallennuksen aloittamiseksi:

1. Valitse päävalikosta **Voice** (Ääni).
2. Valitse **Record Now** (Tallenna nyt).
3. Voit keskeyttää nauhoituksen painamalla **>||**-näppäintä.
4. Voit jatkaa nauhoitusta painamalla **>||**-näppäintä uudelleen.
5. Voit lopettaa nauhoituksen painamalla **valinta**näppäintä. Näyttöön avautuu ponnahdusikkuna. Valitse **Yes** tallenteen taltioimiseksi. Nauhoitus tallentuu **RECORD/VOICE** -kansioon.
6. Paina **|<<**-näppäintä palataksesi edelliseen valikkoon.

### **HUOMAA: Tarkoitettu koti- ja henkilökohtaiseen käyttöön**

Tämä tuote on tarkoitettu koti- ja henkilökohtaisten tallenteiden äänittämiseen ja soittamiseen. Laki kieltää kopiosuojatun materiaalin kopioinnin ja kaupallisen käytön ilman kopiosuojauksen omistajan lupaa. Mediasoittimen kopiosuojauslain mukainen käyttö on laitteen omistajan vastuulla.



*Tässä luvussa kerrotaan, kuinka sisältöä poistetaan Sansa® Clip+ -MP3-soittimesta.*

## Musiikkitiedostojen poistaminen

Musiikkitiedostoja voi poistaa kahdella tavalla. Voit poistaa tiedostot suoraan soittimesta tai tietokoneen avulla.

Tiedostojen poistaminen suoraan Sansa-MP3-soittimesta tapahtuu seuraavasti:

1. Toistotilassa paina **Submenu**-näppäintä.
2. Valitse **Delete Song**.

Musiikkitiedostojen poistaminen tietokoneen avulla tapahtuu seuraavasti:

1. Kytke Sansa-soittimesi tietokoneeseen.
2. Valitse **Open device to view files using Windows Explorer** (Avaa laite ja näytä tiedostot Windowsin Tiedostot-näkymässä) yhteyden muodostuttua.
3. Avaa hakemisto, johon musiikkitiedostot on tallennettu.
4. Valitse ja poista musiikkitiedostot tai hakemisto.



*Tässä luvussa kerrotaan, kuinka Sansa® Clip+ -MP3-soittimen asetuksia voi vaihtaa.*

## Asetukset

Voit yksilöidä Sansa Clip+ -MP3-soittimen valitsemalla **Settings** (Asetukset) -kohdan **päävalikosta**.

### Musiikkivalinnat

Valitse Settings-valikosta **Music Options** (Musiikkivalinnat).

#### Toistaminen

1. Siirry alaspäin ja valitse **Repeat** (Toista).
2. Valitse toistotila painamalla **valintanäppäintä**:
  - Off: Ei kappaleiden toistoa
  - Song: Toista valittu kappale
  - All: Toista kaikki valitut kappaleet

#### Satunnaissoitto

1. Siirry alaspäin ja valitse **Shuffle** (Satunnaissoitto).
2. Paina **Select** valitaksesi **Off** ja **On** -tilan välillä.

#### Music EQ -toiminto

1. Valitse **Music EQ**.
2. Valitse haluamasi tasaustila.

#### Replay Gain -toistaminen

1. Valitse **Replay Gain** (Vahvistuksen toisto).
2. Valitse **Mode (Off, Song tai Album)** ja **Pre-Gain volume (Esivahvistuksen äänenvoimakkuus, 0–12 dB)**, jotta soittimen äänentuotto nousee kappaleissa, joiden ID3-merkintöihin on tallennettu toiston vahvistustieto. Tämä auttaa normalisoimaan äänenvoimakkuuden kappaleissa eri äänenvoimakkuustasoilla. Lisätietoa toiston vahvistuksesta on osoitteessa <http://www.replaygain.org/>.

# Äänikirjan valinnat

Valitse Settings-valikosta **Audiobook Options** (Äänikirjavalinnat).

## Kappaletila

Kun Chapter (Kappale) -tila on päällä, voit ohittaa äänikirjan kappaleita painamalla |<<- tai >>|-näppäintä.

1. Korosta kohta **Ch. Mode** (Kappaletila).
2. Vaihda **valintapainikkeella Off** ja **On** -valinnan välillä.

## Nopeus

1. Korosta kohta **Speed** (Nopeus).
2. Vaihda **Normal** (Normaali)-, **Fast** (Nopea)- ja **Slow** (Hidas) -äänikirjatoiston välillä painamalla **valintanäppäintä**.

# Radiovalinnat

Valitse Settings-valikosta **Radio Options** (Radiovalinnat).

## Kaikkien esiasetusten poistaminen

1. Valitse **Delete All Presets** (Poista kaikki esiasetukset).
2. Vahvista valitsemalla **Yes**.

## FM-toiminta-alue

1. Vaihda valintojen **USA** tai **World** välillä painamalla **valintanäppäintä** kohdassa **FM Region** (FM-toiminta-alue).

## FM-radiotila

1. Vaihda valintojen **Stereo** tai **Mono** välillä painamalla **valintanäppäintä** kohdassa **FM Mode**.

# Järjestelmän asetukset

Valitse Settings-valikosta **System Settings** (Järjestelmän asetukset).

## Taustavalo

Kun soitin on ollut käyttämättömänä esimääritetyn ajan, se sammuttaa taustavalon automaattisesti taustavalon ajastinohjelman avulla. Taustavalo palaa päälle, kun mitä tahansa näppäintä painetaan.

1. Valitse **Backlight** (Taustavalo).
2. Paina |<<- tai >>|-näppäintä asettaaksesi taustavalon ajastimen (5 sekuntia - 1 tunti).
3. Paina **valintanäppäintä** ja vahvista valintasi valitsemalla **Yes** tai **No**.

## Virransäästö

Virransäästötoiminto sammuttaa soittimen automaattisesti, kun se on ollut käyttämättä määritetyn ajanjakson.

1. Valitse **Power Saver** (Virransäästö).
2. Valitse haluamasi aika (pois - 120 minuuttia) ennen sammutusta |<<- tai >>|-näppäimellä. Soitin ei siirry virransäästötilaan, jos asetuksena on Off.
3. Paina **valintanäppäintä** ja vahvista valintasi valitsemalla **Yes** tai **No**.

## Lepotila

Lepotila sammuttaa soittimen automaattisesti määritetyn toistoajan jälkeen.

1. Valitse **Sleep** (Lepotila).
2. Valitse haluamasi toisto aika ennen sammutusta |<<- tai >>|-näppäimellä. Soitin ei siirry lepotilaan, jos asetuksena on Off.
3. Paina **valintanäppäintä** ja vahvista valintasi valitsemalla **Yes** tai **No**.

## Kieli

1. Valitse **Language** (Kieli).
2. Valitse haluamasi kieli.

## Päiväys ja aika

1. Valitse **Date & Time** (Päiväys ja aika).
2. Aseta Month (Kuukausi), Date (Päivämäärä), Year (Vuosi), Hour (Tunti), Minute (Minuutti) ja ajan muoto.

## Kirkkaus

Näytön kirkkautta voi säätää eri tilanteisiin sopivaksi seuraavasti:

1. Valitse **Brightness** (Kirkkaus).
2. Aseta kontrastitaso |<<- tai >>|-näppäimellä.
3. Paina **valintanäppäintä** ja vahvista valintasi valitsemalla **Yes** tai **No**.

## Äänenvoimakkuus

1. Valitse **Volume** (Äänenvoimakkuus).
2. Valitse **Normal** tai **High** (Korkea) ja paina sitten **valintanäppäintä**.

## Oletusasetusten palauttaminen

1. Valitse **Reset Factory Settings** (Palauta oletusasetukset).
2. Vahvista valintasi valitsemalla **Yes** tai **No**.

## Info

Tämä näyttää Sansa Sansa Clip+ -MP3-soittimen tiedot (kuten ohjelmistoversion, vapaan muistin määrän, soittimeen ladatun sisällön määrän sekä akun tilan).

## USB-tila

USB-tila määrittää, miten soitin viestii tietokoneen kanssa. Auto Detect on valittu oletusarvoisesti. Voit myös valita aina kytkeä soittimen MTP (Media Transfer Protocol)- tai MSC (Mass Storage Class) -tilassa. Windows voi käyttää MTP- tai MSC-tilaa, mutta Macin käyttöjärjestelmä käyttää vain MSC-tilaa. Jos asetat USB-tilaksi Auto Detect, varmista, että tietokoneella on Windows Media Player -versio 10 tai uudempi.

1. Valitse **USB Mode**.
2. Valitse **Auto Detect, MTP** tai **MSC**.

## Alustus

**VAROITUS:** Alustus *poistaa kaikki tietosi*.

1. Valitse **Format** (Alusta).
2. Vahvista valintasi valitsemalla **Yes** tai **No**.

## Pidä painettuna

Määritä, lisääkö valintapainikkeen pitäminen painettuna toiston aikana kappaleen GoList-luetteloon vai antaako se sinun arvostella kappaleen.

1. Valitse **Press and Hold** (Pidä painettuna).
2. Valitse **Add Song to GoList** (Lisää kappale GoList-luetteloon) tai **Rate Song** (Arvostele kappale).



*Tässä luvussa annetaan vinkkejä ja vianmääritysohjeita, joiden avulla saat kaiken mahdollisen irti Sansa® Clip+ -MP3-soittimesta.*

## Vihjeitä & Vianmääritys

### Mitä musiikkitiedostomuotoja Sansa Clip+ -MP3-soitin tukee?

Sansa MP3 -soitin tukee MP3-, WAV-, WMA-, suojattuja WMA-, FLAC-, Ogg Vorbis- ja Audible audiobook -tiedostomuotoja.

### Miten vedän musiikkitiedostaja Sansa Clip+ -MP3-soittimeeni?

Kunhan tiedostot ovat WMA-, MP3-, FLAC- tai Ogg Vorbis -muodossa, ne voidaan vetää suoraan Music-kansioon. Suojattuja WMA-tiedostoja ei voi vetää ja pudottaa. Synkronoi suojatut tiedostot Windows Media™ Player 10:n tai uudemman avulla.

### Mitä bittisiirtonopeuksia Sansa Clip+ -MP3-soitin tukee?

Sansa Clip+ -MP3-soitin tukee MP3-tiedostojen siirtonopeutta 64–320 Kbps ja WMA-tiedostojen siirtonopeutta 32–192 Kbps. FLAC- ja Ogg Vorbis -tiedostojen siirtonopeus vaihtelee.

### Miksi laiteohjelma pitäisi päivittää?

Soittimen laiteohjelma kannattaa aina päivittää uusimpaan versioon, jotta se toimii oikein ja saat kaikki uusimmat ominaisuudet. Lataa Sansa Firmware Updater -ohjelmisto osoitteesta [www.sandisk.com/clipplus](http://www.sandisk.com/clipplus).

### Osaa soittimessani olevista musiikkitiedostoista ei voi soittaa. Kun valitsen ne, toinen kappale alkaa soida. Mikä on vikana?

Et ehkä ole hankkinut oikeutta soittaa kyseistä kappaletta lisälaitteessa. Voit testata tämän yrittämällä soittaa kappaletta, jonka olet kopioinut vanhemmasta CD-levystä ja konvertoinut MP3-muotoon. Jos tämän kappaleen soittaminen onnistuu, mutta ei aiemmin ongelmia aiheuttaneen kappaleen, joudut ostamaan käyttöoikeuden kyseiseen kappaleeseen.

## Onko soitin yhteensopiva podcast-palvelujen kanssa?

Niin kauan kuin tiedostot ovat MP3-muotoisia ja bittinopeus on sopiva (32–320 kbps), soittimen pitäisi pystyä soittamaan näitä tiedostoja.

## Miksi soittimeni ilmoittaa "tuntematon esittäjä / albumi"?

Normaalisti tämä johtuu siitä, että ID3-merkintöjen tai WMA-metadatan tiedot puuttuvat. Napsauta tietokoneella hiiren oikealla painikkeella kappaletta, ja valitse Properties (Ominaisuudet), Summary (Yhteenveto) -välilehti ja sitten Advanced (Lisäasetukset). Nyt voit syöttää tiedot, kuten Artist (esittäjä), Album (albumi), Song Title (kappaleen nimi), Track Number (raitanumero), Genre (genre) ja Year (vuosi).

## Miten Sansa Clip+ -MP3-soitin voidaan nollata?

Pidä **virtakytkintä** painettuna noin 20 sekuntia ja vapauta se sitten.

## Miksi en voi vetää ja pudottaa OGG-tiedostoja Sansa Clip+ -MP3-soittimeen Windows Media Playerin avulla?

Jotta voit vetää ja pudottaa OGG-tiedostoja Sansa Clip -soittimeen, sinun täytyy päivittää Windows Media Player versioon 11.

## Miksi Sansa Clip+ -MP3-soittimeni ei toista musiikkia?

Tarkista, tuetaanko äänitiedoston tyyppiä. Jos tiedostotyyppiä tuetaan, varmista, että tiedosto ei ole korruptoitunut ja että sen lisenssi on ajantasainen.

## Miksi Sansa Clip+ -MP3-soittimeni ei lataudu tai tietokoneeni ei havaitse sitä, kun kytken sen?

Varmista, että käytät Windows Media Playerin versiota 10 tai uudempaa, nollaa soitin ja yritä uudelleen.



*Tässä luvussa annetaan tietoja Sansa® Clip+ -MP3-soittimen tukipalveluista.*

## Lisä-, palvelu- ja takuutiedot

### Teknisen tuen saaminen

Ennen kuin otat yhteyden tekniseen tukeemme, kehotamme lukemaan luvun [Vihjeitä ja vianmääritys](#) tästä käyttöohjeesta; vastaus kysymykseesi saattaa löytyä sieltä.

Jos sinulla on kysyttävää Sansa-soittimen käytöstä tai ominaisuuksista sekä muista SanDiskin tuotteista, käy tietämuskannassamme osoitteessa [kb.sandisk.com](http://kb.sandisk.com).

Voit myös soittaa SanDiskin tekniseen tukikeskukseen: **Yhdysvalloissa** numeroon 1-866-SanDisk (+1-866-726-3475); **kaikkialla maailmassa**: tarkista paikallinen oman maasi puhelinnumero osoitteesta [www.sandisk.com/support](http://www.sandisk.com/support). Kun otat meihin yhteyttä tukea saadaksesi, kerro mahdollisimman paljon tietoja, jotka löydät soittimen pakkauksesta. Tämä auttaa meitä ongelmiasi ratkaisemisessa.

### SanDiskin valmistajan takuu (Eurooppa, Lähi-Itä ja Afrikka (EMEA))

SanDisk takaa loppukäyttäjälle, että tämä tuote, lukuun ottamatta tuotteen mukana tai sisällä toimitettua sisältöä ja ohjelmistoa, on vapaa materiaali- ja valmistusvirheistä, noudattaa SanDiskin julkaistuja tuotteen teknisiä tietoja ja sopii normaaliin käyttöön takuuajana, joka on määritetty taulukossa ja joka alkaa ostopäivämäärästä olettaen, että tuote on laillisesti markkinoilla.

Jos haluat takuukorjauksen, ota yhteyttä SanDiskiin taulukossa annettuun numeroon tai sähköpostilla osoitteeseen [support@SanDisk.com](mailto:support@SanDisk.com) takuujakson aikana ja toimita ostotodiste (jossa näkyy ostopäivämäärä ja -paikka sekä myyjän nimi) sekä tuotteen nimi, tyyppi ja numero. Voit palauttaa tuotteen, kun olet ensin saanut materiaalin palautusvaltuutusnumeron ja noudattanut muita lueteltuja ohjeita. Katso lisätietoja osoitteesta [www.sandisk.com](http://www.sandisk.com) ja valitse "support".

SanDisk voi korjata tämän tuotteen tai toimittaa sinulle vastaavan tuotteen; ja jos SanDisk ei pysty korjaamaan tai vaihtamaan tuotetta, SanDisk palauttaa ostohinnan. SanDisk ei ole vastuussa epäsuorista tai välillisistä vahingoista (mukaan lukien tietojen menettämisestä) tai vääränlaisen käytön aiheuttamista vahingoista (mukaan lukien käyttö yhteensopimattomassa laitteessa ja käyttöohjeiden vastainen käyttö) tai virheellisen asennuksen, epäammattimaisen korjauksen, muokkauksen tai onnettomuuden aiheuttamista vahingoista. Tämä muodostaa SanDiskin koko vastuun, joka ei koskaan ylitä laitteesta maksamaasi hintaa lisättyinä tarpeellisilla kustannuksilla, jotka aiheutuivat takuuvaateesta. SanDiskin tuotteita ei saa käyttää sovelluksissa, joissa toimintahäiriö voisi aiheuttaa onnettomuuden tai hengenvaaran, kuten elintoimintoja ylläpitävissä järjestelmissä.

Kansalliset lait voivat myöntää sinulle muita oikeuksia, joihin tämä takuu ei vaikuta.

## KÄYTTÖOIKEUSSOPIMUS

SANDISK CORPORATION  
KÄYTTÖOIKEUSSOPIMUS

ÄLÄ ASENNA, LATAA TAI KÄYTÄ TÄTÄ OHJELMAA, ENNEN KUIN OLET LUKENUT SEURAAVAT KÄYTTÖOIKEUSSOPIMUSEHDOT TARKOIN ("SOPIMUS"). LATAAMALLA, ASENTAMALLA TAI KÄYTTÄMÄLLÄ OHEISOHJELMISTOA HYVÄKSYT SAMALLA KAIKKI TÄMÄN SOPIMUKSEN EHDOT. ÄLÄ ASENNA, LATAA TAI KÄYTÄ OHJELMISTOA, JOS ET HYVÄKSY KAIKKIA TÄMÄN SOPIMUKSEN EHTOJA. SIINÄ TAPAUKSESSA PALAUTA OHJELMISTO VIIIVYTTTELEMÄTTÄ OSTOPAIKKAAN OSTOSUMMAN HYVITYSTÄ VARTEN. JOS OHJELMISTO TULI LAITEOSTOKSEN YHTEYDESSÄ, KOKO LAITE- JA OHJELMISTOPAKETTI TULEE PALAUTTAA HYVITYKSEN SAAMISEKSI. JOS OHJELMISTO TOIMITETTIIN SÄHKÖISESTI, VALITSEMALLA "NOT ACCEPT" (ÄLÄ HYVÄKSY) VOIT KESKEYTTÄÄ LATAUKSEN.

Laiteohjelma, tietokoneohjelmat, laiteajurit, data tai tiedot ("ohjelmisto"), jotka toimitetaan tämän tuotteen mukana tai siihen sisältyvänä, annetaan käyttöösi tämän käyttöoikeussopimuksen ehtojen mukaisesti, ja niitä koskevia lisäehtoja voi sisältyä sinun ja SanDiskin kolmannen osapuolen lisenssinantajien välisiin sopimuksiin ("lisenssinantajat"). Ohjelmiston omistaa SanDisk tai sen lisenssinantajat. Ohjelmisto on suojattu tekijänoikeuslaeilla ja kansainvälisillä tekijänoikeussopimuksilla sekä muilla immateriaalioikeuslaeilla ja sopimuksilla.

1. Ohjelmiston käyttöoikeus. Näiden sopimusehtojen mukaisesti SanDisk myöntää sinulle rajoitetun, ei-yksinoikeudellisen, ei-alilisenointikelpoisen, näiden ehtojen mukaisesti siirrettävissä olevan maksuttoman lisenssin, jonka perustella saat SanDiskin immateriaalioikeuksien puitteissa käyttää ohjelmistoa suoritettavassa muodossa SanDiskin tuotteissa ja palveluissa henkilökohtaisessa käytössäsi ja vain yhdessä tietokoneessa ("käyttöoikeus"). Ohjelmisto on "käytössä", kun se joko ladataan verkosta, kopioidaan, ladataan keskusmuistiin tai asennetaan kiintolevylle tai muuhun pysyvään muistiin tietokoneessa tai muussa laitteessa.

2. Rajoitukset. SanDisk tai sen lisenssinantajat pidättävät kaikki ohjelmistoa koskevat oikeudet, joita ei ole erikseen lisensoitu sinulle. Et saa tehdä ohjelmistoon muutoksia, luoda siitä johdannaisia tuotteita (uusia versioita), mukauttaa tai kääntää ohjelmistoa. Tämän sopimuksen puitteissa ei luovuteta lähdekoodia. Et saa purkaa tai tutkia ohjelmiston rakennetta millään tavalla, vuokrata tai lainata ohjelmistoa tai luoda uudelleen tai tutkia ohjelmiston lähdekoodiversiota. Et saa sisällyttää ohjelmistoa mihinkään toiseen ohjelmatuotteeseen tai -laitteeseen. Ohjelma sisältää SanDiskin ja sen lisenssinantajien

immateriaalista ja luottamuksellista tietoa, jota sitoudut olemaan tutkimatta ja paljastamatta toisille. Kaikkien sallittujen ohjelmakopioiden, joita teet tai jakelet, on oltava muuttamattomia, niihin on sisällyttävä kaikki alkuperäisen ohjelmiston immateriaalioikeustiedot ja niiden on sisällettävä tämä sopimus tai se on liitettävä mukaan. Et saa jakaa ohjelmistoa osiin alilisensointia, jakelua tai kolmannelle osapuolelle siirtämistä varten.

3. TAKUIDEN RAJOITUSLAUSEKE. SUURIMMASSA LAIN SALLIMASSA LAAJUUDESSA OHJELMISTO TOIMITETAAN "SELLAISENAAN" JA "SITEN KUIN SE ON SAATAVANA" ILMAN TAKUITA. SANDISK JA SEN LISENSSINANTAJAT EIVÄT ANNA MINKÄÄNLAISTA TAKUUTA TAI SIIHEN VIITTAAVAA LUPAUSTA, LAKISÄÄTEISTÄ TAI MUUTA, LAISTA JOHTUEN TAI KAUPANTEON YHTEYDESSÄ TAI KAUPPAA TOTEUTETTAESSA, SUORAA TAI VIITATTUA TAKUUTA, MUKAAN LUKIEN ILMAN RAJOITUKSIA TAKUITA KÄYTTÖKELPOISUUDESTA, SOPIVUUDESTA TIETTYYN TARKOITUKSEEN, HÄIRIÖTTÖMYYDESTÄ TAI KOLMANSIEN OSAPUOLTEN IMMATERIAALIOIKEUKSIEN RIKKOMATTOMUUDESTA TAI VASTAAVISTA, MINKÄÄN LAINSÄÄDÄNNÖN NOJALLA. HYVÄKSYT KOKONAISUUDESSAAN RISKIN OHJELMISTON LAADUSTA JA TOIMINNASTA. JOS OHJELMISTO OSOITTAUTUU VIRHEELLISEKSI, VASTAAT ITSE, EI SANDISK TAI SEN LISENSSINANTAJAT TAI JÄLLEENMYYYJÄT, KAIKESTA TARVITTAVASTA YLLÄPIDOSTA, HUOLLOSTA JA KORJAUKSISTA.

4. VASTUUN RAJOITTAMINEN. LAIN SALLIMISSA RAJOISSA SANDISK TAI SEN LISENSSINANTAJAT, TAI NIIDEN JOHTAJAT, TOIMIHENKILÖT, TYÖNTEKIJÄT, KONSULTIT, LISENSSINANTAJAT, LISENSSINHALLITSIJAT TAI YHTEISTYÖKUMPPANIT EIVÄT MISSÄÄN OLOSUHTEISSA VASTAA VÄLILLISISTÄ, SATUNNAISISTA TAI ERITYISISTÄ VAHINGOISTA, SEURANNAISVAHINGOISTA TAI ESIKUVALLISISTA VAHINGONKORVAUKSISTA, JOTKA LIITTYVÄT OHJELMISTON LATAAMISEEN, KÄYTTÖÖN, TOIMIVUUTEEN TAI TOIMIMATTOMUUTEEN, VAIKKA SANDISKILLE OLISI KERROTTU TÄLLÄISEN VAHINGON MAHDOLLISUUDESTA. EDELLÄ MAINITUT VASTUUN RAJOITUKSET OVAT VOIMASSA VARSINAISESSA MERKITYKSESSÄÄN MAHDOLLISESTI TARJOTUSTA KORJAUKSESTA HUOLIMATTA. SANDISKIN TAI SEN LISENSSINANTAJIEN KOKONAISVASTUUSINUNNALLE EI MISSÄÄN OLOSUHTEISSA VOI YLITTÄÄ OHJELMISTON KÄYTÖSTÄ MEILLE MAKSAMAASI HINTAA.

5. Ohjelmisto annetaan käyttöön "RAJOITETUIN OIKEUKSIN". Viranomaisen suorittamaa käyttöä, monistamista tai paljastamista koskevat rajoitukset on esitetty asiakirjoissa FAR 52.227-14 ja DFARS 252.227-7013 seuraajineen. Ohjelmiston käyttö viranomaisten toimesta tarkoittaa SanDiskin immateriaalioikeuksien hyväksymistä. Sopimuskumppani tai valmistaja on SanDisk Corporation, 601 McCarthy Blvd. Milpitas, CA 95035.

6. Siirtäminen. Myytäessä tai muuten siirrettäessä SanDiskin tuotetta, joka sisältää ohjelmiston kokonaisuudessaan, ohjelmisto voidaan siirtää integroituna sanottuun laitteeseen, kunhan tämä sopimus toimitetaan laitteen mukana ostajalle tai vastaanottajalle. Myyjän oikeudet tämän sopimuksen suhteen päättyvät tuolloin välittömästi. Pois lukien yllä mainittu poikkeus, tätä sopimusta ei voi siirtää kokonaisuudessaan tai osittain, ja kaikki sen erityykset ovat pätemättömiä.

7. Irtisanominen. Meillä on oikeus irtisanoa tämä sopimus ja peruuttaa käyttöoikeus, jos rikot tämän sopimuksen ehtoja vastaan. Sopimuksen irtisanomisen yhteydessä sinun on tällöin välittömästi poistettava tai hävitettävä ohjelmiston kaikki kopiot.

8. Suuren riskin toiminnot. Tämä ohjelmisto ei ole vikasietoinen eikä sitä ole suunniteltu käytettäväksi vaarallisissa ympäristöissä, joissa vaaditaan vikaturvallista toimintaa, tai muissa kohteissa, joissa ohjelmiston toimintahäiriö voisi aiheuttaa suoraan kuoleman, henkilövahingon, vakavan fyysisen vamman tai omaisuusvahingon (yhdessä

"suuren riskin toiminnot"). SANDISK IRTISANOUTUU KAIKISTA NIMENOMAISISTA TAI VIITATUISTA TAKUISTA KOSKIEN SOPIVUUTTA SUUREN RISKIN TOIMINTOIHIN EIKÄ VASTAA KORVAUSVASTUISTA TAI VAHINGOISTA, JOTKA AIHEUTUVAT TÄLLÄISEN KÄYTÖN SEURAUKSENA.

Yleistä. Tämä sopimus sisältää kokonaisuudessaan sen, mitä osapuolten välillä on sovittu ohjelmiston käytön suhteen. Jos jokin tämän sopimuksen osa havaitaan pätemättömäksi ja soveltamiskelvottomaksi, kyseinen osa ei vaikuta sopimuksen muuhun sisältöön, joka pysyy voimassa ja soveltamiskelpoisena ehtojen mukaisesti. Tämä sopimus on laadittu ja sitä tulkitaan Kalifornian osavaltion sekä Yhdysvaltain liittovaltion lakien mukaisesti riippumatta ristiriidoista lakipykälien välillä. YK:n kansainvälisen tavarakaupan yleissopimusta ei sovelleta tähän sopimukseen. Tämän sopimuksen perusteella aiheutuvat tai siihen liittyvät oikeustoimet käsitellään osavaltion tai liittovaltion oikeusistuimissa Kalifornian Santa Claran piirikunnassa, ja osapuolet sitoutuvat noudattamaan kyseisten oikeusistuimien päätäntävaltaa ja toimipaikkoja. Et saa siirtää tai viedä ohjelmiston mitään osaa tai siihen liittyvää tuotetta Yhdysvaltojen tai muun maan ulkopuolelle Yhdysvaltain vientirajoitusten tai niitä seuraavien säädösten vastaisesti, paitsi kaikkien sovellettavien vientilakien ja -asetusten edellyttämien asianmukaisten lupien ja hyväksyntöjen nojalla, mukaan lukien ilman rajoituksia Yhdysvaltain Kauppaministeriön säädökset. Kaikki tähän sopimukseen liittyvät oikeuksista luopumiset tai muutokset on tehtävä kirjallisina ja kummankin osapuolen valtuutetun edustajan allekirjoittamina. Hyväksyt, että lisenssiantajat ovat kolmantena osapuolena tämän sopimuksen edunsaajina käyttäjän sopimusehtojen noudattamisen valvonnassa. Kohtien 2, 3, 4, 5, 6, 7, 8 ja 9 ehdot pysyvät voimassa myös tämän sopimuksen irtisanomisen tai päättymisen jälkeen.

## FCC-säännökset

Tämä laite täyttää FCC (Yhdysvaltain liittovaltion tietoliikennekomissio) -säännösten osassa 15 asetetut vaatimukset. Käytön edellytyksenä ovat seuraavat kaksi ehtoa:

1. Tämä laite ei saa aiheuttaa haitallisia häiriöitä, ja
2. Tämän laitteen on siedettävä vastaanotettavat häiriöt, mukaan lukien häiriöt, jotka voivat aiheuttaa epätoivottua toimintaa.

Tämä laite on testattu ja täyttää B-luokan digitaalilaitteelle asetut määräykset FCC-sääntöjen osan 15 mukaisesti. Nämä rajat on suunniteltu tarjoamaan kohtuullinen suojaus haitallisista häiriöistä vastaan kotitalousympäristössä. Tämä laite tuottaa, käyttää ja voi säteillä radiotaajuista energiaa, ja ellei sitä asenneta ja käytetä ohjeiden mukaisesti, se voi aiheuttaa haitallisia häiriöitä radioviestiliikenteelle. Kaikissa tapauksissa häiriötöntä toimintaa ei voida kuitenkaan taata. Jos tämä laite aiheuttaa häiriöitä radio- tai televisiovastaanottoon, mikä voidaan todeta kytkemällä tätä laitetta päälle ja pois, käyttäjää kehoitetaan korjaamaan tilanne kokeilemalla ainakin yhtä seuraavista tavoista:

1. Tämän laitteen siirtäminen kauemmas vastaanottimesta.
2. Tämän laitteen kytkeminen pistorasiaan, joka on eri virtapiirissä kuin vastaanottimen pistorasia.
3. Kysy neuvoa jälleenmyyjältä tai kokeneelta radio/TV-asentajalta.

SanDisk, SanDisk-logo ja Sansa ovat SanDisk Corporationin tavaramerkkejä, rekisteröity Yhdysvalloissa ja muissa maissa. Sansa-logo on SanDisk Corporationin tavaramerkki. Microsoft, Windows ja Windows-logo ovat Microsoft-yhtymän tavaramerkkejä. Muut tuotemerkit on mainittu vain tunnistusta varten ja saattavat olla omistajiensa tavaramerkkejä.

© 2010 SanDisk Corporation. Kaikki oikeudet pidätetään.