

NÁVOD PRO UŽIVATELE



SanDisk®
sansa.fuze™+

Přehrávač MP3

Obsah

Kapitola 1: POKYNY K BEZPEČNÉMU POUŽITÍ	5
1.1. Pokyny k použití	5
1.2. Důležité bezpečnostní informace	6
Kapitola 2: Sansa® Fuze™+, přehled základních informací	8
2.1. Funkce	8
2.2. Minimální požadavky na systém	9
2.3. Obsah balení	9
2.4. Jak přehrávač Sansa Fuze+ vypadá	10
2.5. Přehled ovládacích a komunikačních prvků	10
2.6. Paměť výrobku a přehrávání	11
Kapitola 3: Základní použití	13
3.1. Nabíjení přístroje a připojení k počítači	13
3.1.1. Připojení k počítači	13
3.1.2. Odpojení přehrávače z počítače	15
3.2. Vypínač	16
3.3. Přehled procházení obrazovek	16
3.4. Přehled osmi hlavních funkcí	18
3.5. Zámek	21
3.6. Aktualizace firmwaru a programu Sansa Media Converter	21
3.6.1. Formátování přehrávače	24
Kapitola 4: Načítání souborů	25
4.1. Načítání zvukových souborů (hudba, podcasty, audioknihy)	25
4.1.1. Režim MSC: Přetáhnutí	25
4.1.2. Mac®: Režim MSC: Přetáhnutí	26
4.1.3. Režim MTP v systému Windows®: Windows Media® Player	26
4.2. Načítání snímků a videosouborů	30
4.3. Odstranění souborů	32
Kapitola 5: Přehrávání mediálních souborů	33
5.1. Přehrávání hudby	33
5.1.1. Naposledy přehrané	34
5.1.2. Náhodné přehrávání všech skladeb	34
5.1.3. Nabídka Možnosti – Hudba	35

5.1.4.	Seřazení skladeb	35
5.1.5.	Seznam oblíbené hudby.....	36
5.1.6.	Přehrávání hudby z karty microSD a microSDHC	37
5.2.	Přehrávání podcastů a audioknih	38
5.2.1.	Pokyny k přehrávání podcastů	38
5.2.2.	Změna přehrávání podcastu	38
5.2.3.	Přehrávání audioknih	39
5.3.	Sledování videa	39
5.3.1.	Pokyny k přehrávání videosouborů	39
5.3.2.	Možnosti při přehrávání videosouborů	40
5.4.	Prohlížení snímků a prezentací	40
5.4.1.	Pokyny k procházení snímků	40
5.4.2.	Možnosti prohlížení snímků	41
Kapitola 6: Poslech rádia		43
6.1.	Poslech rádia FM.....	43
6.2.	Programování předvoleb rádia	44
6.3.	Možnosti rádia a záznam vysílání	44
Kapitola 7: Diktafon		46
7.1.	Diktafon	46
7.1.1.	Záznam do souboru	46
7.1.2.	Přehrávání záznamu.....	46
Kapitola 8: Nastavení		47
8.1.	Nastavení	47
8.2.	Základní nastavení.....	47
8.2.1.	Nastavení pozadí	48
8.2.2.	Podsvětlení.....	48
8.2.3.	Jas	48
8.2.4.	Vlastní	48
8.2.5.	Ekvalizér	48
8.2.6.	Info	48
8.2.7.	Úsporný režim.....	48
8.2.8.	Spánek	49
8.2.9.	Režim USB	49
8.2.10.	Zesílení	49
8.2.11.	Hlasitost.....	49

8.2.12.	Jazyk.....	50
8.2.13.	Datum	50
8.2.14.	Čas.....	50
8.2.15.	Obnovení továrního nastavení	50
8.2.16.	Formátovat.....	50
Kapitola 9: Tipy a řešení potíží		51
9.1.	Tipy a řešení potíží.....	51
Kapitola 10: Servis, záruka a další informace.....		53
10.1.	Kontaktování technické podpory.....	53
10.2.	Záruka výrobce	53
10.3.	Licenční smlouva s koncovým uživatelem	56
10.4.	Předpisy FCC.....	59

© 2010 SanDisk Corporation. Všechna práva vyhrazena. SanDisk, logo SanDisk a Sansa jsou ochranné známky společnosti SanDisk Corporation. Sansa Fuze a *Your Music Your Way* jsou ochranné známky společnosti SanDisk Corporation. Označení a loga microSD a microSDHC jsou ochranné známky společnosti SD-3C, LLC. Flip je registrovaná ochranná známka společnosti Cisco Systems. Další názvy značek jsou zde uvedeny pouze pro identifikační účely a mohou být ochrannými známkami svých držitelů.

Kapitola 1: Pokyny k bezpečnému použití

Tato kapitola obsahuje doporučení k použití přístroje, péči o něj a poslechu MP3 přehrávače Sansa® Fuze™+.

Kapitola 1: POKYNY K BEZPEČNÉMU POUŽITÍ

1.1. Pokyny k použití

PŘED POUŽITÍM PŘEHRÁVAČE SI POZORNĚ PŘEČTĚTE BEZPEČNOSTNÍ POKYNY!

1. Abyste dokázali přístroj správně používat, prostudujte si celý návod.
2. Tento návod uložte pro budoucí potřebu.
3. Při jízdě na kole ani při řízení motorového vozidla nepoužívejte sluchátka. Mohou způsobit rizikové dopravní situace a v některých zemích může být takové jejich použití zakázáno. Nebezpečný může být také poslech hlasité hudby ve sluchátkách při chůzi nebo při jiných aktivitách. Buďte velmi opatrní a nepoužívejte přístroj v potenciálně nebezpečných situacích.
4. **Nepoužívejte sluchátka k poslechu příliš hlasité hudby. Odborníci na lidský sluch varují před jejím delším nepřetržitým poslechem. Udržujte hlasitost na přiměřené úrovni, abyste lépe slyšeli okolí a neobtěžovali lidi kolem sebe.**
5. Nepoužívejte přehrávač ve sprše, ve vaně, ani při mytí nádobí, chraňte jej před deštěm, nápoji a dalšími zdroji vlhkosti. U elektronických přístrojů může vlhkost způsobit elektrické výboje.
6. Chcete-li, aby váš přehrávač dlouho a spolehlivě fungoval, dodržujte tyto pokyny:
 - Přehrávač čistěte měkkým, hladkým hadříkem.
 - Nenechte děti používat přehrávač bez dozoru.
 - Nesnažte se zasunout žádné konektory do portů přehrávače či počítače silou. Před zapojením se ujistěte, že mají konektory správný tvar a velikost.
 - Nerozebírejte baterie, nedrťte, nezkratujte, ani nevhazujte do ohně, jinak mohou způsobit požár, zranění, popáleniny či další rizika.

Pokyny k likvidaci vyřazeného přístroje

Neodhazujte přístroj do netříděného odpadu. Nesprávný způsob likvidace může ohrozit životní prostředí nebo lidské zdraví. Informace o sběru a likvidaci elektronického odpadu ve vaší oblasti získáte na nejbližší pobočce organizace odpadového hospodářství nebo ve sběrném dvoře.



Pouze pro domácí a kancelářské použití!

Tento výrobek je určen k záznamu a přehrávání pro domácí a osobní potřebu. Zákon může zakazovat kopírování nebo komerční využití materiálů chráněných autorskými právy bez povolení vlastníka. Za použití přehrávače médií v souladu se všemi autorskými právy a platnými zákony o ochraně duševního vlastnictví je nadále odpovědný uživatel tohoto výrobku.

1.2. Důležité bezpečnostní informace



PŘED POUŽITÍM PŘEHRÁVAČE SI POZORNĚ PŘEČTĚTE TYTO BEZPEČNOSTNÍ POKYNY!

Gratulujeme ke koupi MP3 přehrávače Sansa Fuze+!

Váš přehrávač je vybaven řadou funkcí. Abyste si poslech co nejlépe vychutnali, společnost SanDisk doporučuje při použití sluchátek nepřekračovat bezpečnou hlasitost.

- Delší a opakovaný poslech příliš hlasité hudby a jiných zvuků může poškodit sluch a způsobit dočasnou či dokonce trvalou nedoslýchavost nebo i ztrátu sluchu. Evropská komise na základě studií varuje, že bezpečnost použití závisí na délce poslechu a hlasitosti. Při hlasitosti 80 dB(A) je maximální expozice 40 h týdně. Při hlasitosti 89 dB(A) 5 h týdně.
- Výchozí nastavení maximální hlasitosti přehrávače je 80 dB(A), alespoň u původních sluchátek s výrobkem dodávaných. Pokud použijete jiná sluchátka, hlasitost může být vyšší a méně bezpečná.
- Při některém způsobu využití přehrávače, např. při použití jiných sluchátek nebo zařízení jiného typu, je možné standardní hlasitost přístroje změnit. Společnost SanDisk důrazně doporučuje pokaždé zkontrolovat, zda je nastavená hlasitost bezpečná.
- Čím delší je poslech hlasité hudby, tím víc se příznaky ztráty sluchu stupňují.
- Zpočátku si problémy ani nemusíte uvědomit, pokud se nepodrobíte testu sluchu.
- Váš sluch si může na vyšší hlasitost zvyknout. Abyste si nepoškodili sluch, musíte snížit hlasitost sluchátek a nastavit přehrávač na nižší hlasitost, která umožňuje jasný a pohodlný poslech.
- Poslouchejte přehrávač tak, abyste slyšeli konverzaci a další osoby ve svém okolí, aniž byste při pokusu o konverzaci museli křičet.
- Nebezpečný může být také poslech hlasité hudby ve sluchátkách při chůzi nebo při jiných aktivitách. Budte velmi opatrní a nepoužívejte přístroj v potenciálně nebezpečných situacích.
- Při jízdě na kole ani při řízení motorového vozidla nepoužívejte sluchátka. Mohou způsobit rizikové dopravní situace a v některých zemích může být takové jejich použití zakázáno.

Hlasitost poslechu

Následující příklady vám pomohou pochopit, co se považuje za bezpečnou hlasitost poslechu.

Typické příklady přibližné hladiny hluku:

	Hlasitost (dB)
Hučení lednice	40
Normální konverzace	60
Městská doprava	80
Motocykly a sekačky na trávu	90 #
Rockové koncerty	110-120 #

* Decibel (dB) je relativní měrná jednotka intenzity zvukových vln. S každými 3 dB se intenzita zvuku zdvojnásobí.

Tato hlasitost (hodnoty v decibelech) je při delším působení škodlivá.

Informace poskytl institut NIDCD (National Institute of Deafness & Other Communication Disorders, Národní institut hluchoty a dalších komunikačních poruch)

<http://www.nidcd.nih.gov/health/hearing/noise.asp>



Pro vaši bezpečnost!

Váš sluch si může na vyšší hlasitost zvyknout. Abyste si jej nepoškodili, musíte sledovat hlasitost sluchátek a ztlumit přehrávač tak, aby byl zvuk jasný a pohodlný.

Různé studie, včetně jedné studie institutu NIDCD, ukazují, že zvuk nepřekračující 80 dB jen zřídka způsobí ztrátu sluchu, a to i při dlouhodobém poslechu. Poslouchejte přehrávač tak, abyste slyšeli konverzaci a osoby kolem vás, aniž by na vás při pokusu o konverzaci musely křičet.

Nebezpečný může být také poslech hlasité hudby ve sluchátkách při chůzi nebo při jiných aktivitách. Buďte velmi opatrní a nepoužívejte přístroj v potenciálně nebezpečných situacích.

Při jízdě na kole ani při řízení motorového vozidla nepoužívejte sluchátka. Mohou způsobit rizikové dopravní situace a v některých zemích může být takové jejich použití zakázáno.

KAPITOLA 2: Přehled výrobku

V této kapitole se seznámíte s funkcemi přehrávače Sansa® Fuze™+.

Kapitola 2: Sansa® Fuze™+, přehled základních informací

Gratulujeme ke koupi přehrávače MP3 SanDisk Sansa Fuze+!

Sansa Fuze+ je vysoce výkonný a přenosný digitální audio- a videopřehrávač s velkým a jasným barevným displejem (2,4"), digitálním tunerem rádia FM, integrovaným mikrofonem a slotem na kartu microSDHC. Rádio můžete poslouchat a nahrávat, a navíc lze nahrávat i hlas (funkce diktafonu). Kromě toho je možné s pomocí slotu microSDHC rozšířit úložný prostor a pomocí karet microSDHC a microSD přenášet mediální soubory.

2.1. Funkce

- Barevný QVGA LCD displej s živými barvami (2,4", 320x240) nabízí špičkové zobrazení vašich videofilmů, snímků a grafiky alb.
- **Dotykový ovládací panel (touchpad)** umožňuje snadné pohyby mezi nabídkami uživatelského rozhraní.
- Podporuje tyto zvukové formáty: MP3, WMA, zabezpečené WMA, FLAC, AAC/M4A (skladby z iTunes® bez ochrany DRM), WAV a OGG-Vorbis. Kromě toho přístroj podporuje formát (Audible) a různé další formáty audioknih.
- Možnost zobrazení obalu alba a dalších metadat ke skladbě.
- Nativní podpora **videosouborů** – H.264, MPEG4, a WMV (320x240). Podporu dalších formátů – 3gp/3gpp2, ASF, AVI, DAT, DivX(ver 6.0), DVR-MS, MOV, MP4, MPEG 1, MPEG 2, MJPEG, FLV a Flip® snadno zajistíte pomocí bezplatného programu Sansa Media Converter (SMC), který lze stáhnout pomocí aktualizčního programu Sansa Updater. Další informace najdete na adrese www.sandisk.com/smc. Tento program lze také použít k optimalizaci zobrazení nativně podporovaných typů souborů na obrazovce přehrávače (poměr stran, frekvence snímků, přenosová rychlost a rozlišení).
- Nativně podporované **formáty snímků (fotografií)** jsou JPG a BMP. Podporu dalších formátů – TIFF, GIF, PCX, TGA a PNG – snadno zajistíte pomocí bezplatného programu Sansa Media Converter, který lze stáhnout pomocí aktualizčního programu Sansa Updater. Další informace najdete na adrese www.sandisk.com/smc. Tento program lze také použít k optimalizaci zobrazení nativně podporovaných typů souborů na obrazovce přehrávače (poměr stran a rozlišení).
- Přístroj umožňuje poslech a nahrávání **rozhlasových stanic v pásmu VKV (FM)** a umožňuje uložit frekvence až 40 stanic. Umožňuje záznam vysílání pozastavit, například k vypuštění reklam nebo jiných nežádoucích bloků.
- Podporuje nahrávání hlasu pomocí integrovaného mikrofonu.

- Slot na karty microSD a microSDHC umožňuje rozšíření úložného prostoru přístroje až na 40 GB* (včetně vnitřní paměti – např. kombinace 8 GB paměti přehrávače a 32GB karty).
- Umožňuje načítání dat do přehrávače přímo z karty (u podporovaných formátů skladeb, snímků a videa, viz výše), zapojené do kartového slotu (karta není součástí balení).
- Dobíjecí baterie vydrží až 24 hodin přehrávání zvuku či 5 hodin videa**.

* 1 gigabajt (GB) = 1 miliarda bajtů. Část kapacity nelze k ukládání dat použít. Kapacita přístroje (v maximální verzi) je cca 10 000 skladeb.

** Při neustálém přehrávání MP3 audia rychlostí 128 kb/s; přehrávání videa s QVGA 512kb/s ve formátu MPEG-4; životnost a výkon baterie se mohou lišit dle použití a nastavení; baterie není výměnná.

2.2. Minimální požadavky na systém

- Windows® XP SP2, Mac OS® X10.3 nebo Linux
- Windows Media Player 10 (k vytváření seznamů stop a synchronizace knihoven s přehrávačem)
- připojení k internetu (ke stahování souborů, aktualizací firmwaru nebo volitelného programu Sansa Media Converter)
- mechanika CD-ROM (k instalaci aplikací dodávaných s přístrojem; **pouze Severní a Jižní Amerika**)
- port USB (k dobíjení baterií a kopírování souborů; k rychlému přenosu je nutná verze USB 2.0)


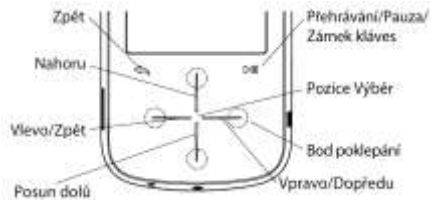
2.3. Obsah balení





- MP3 přehrávač Sansa Fuze+
- napájecí a datový kabel k počítači, konektor mikro USB
- sluchátka
- stručná příručka

2.4. Jak přehrávač Sansa Fuze+ vypadá



2.5. Přehled ovládacích a komunikačních prvků

<p>1. Vypínač</p> 	<ul style="list-style-type: none"> • Podržením po dobu 2 sekund přehrávač vypnete. • Stiskem a podržením po 20 sekund resetujete nastavení přehrávače (pouze pro výjimečné situace).
<p>2. Touchpad</p> 	<ul style="list-style-type: none"> • Posun mezi obrazovkami, snímky a nabídkami zajistíte tažením prstu nebo klepnutím v požadovaném směru. • Klepnutím do středu (kříže) potvrdíte výběr neboli vyberete možnost (pozice "Výběr"). • Klepnutím na střed touchpadu v režimu přehrávání vyvoláte nabídku dodatečných funkcí.

<p>3. Přehrávání/Pauza</p> 	<ul style="list-style-type: none"> • Přepínání mezi přehráváním a pauzou či zastavením. • Chcete-li dočasně zablokovat klávesnici přístroje, podržte tlačítko Přehrávání/Pauza  po 3 sekundy. Tím budou všechna tlačítka zablokována a nebudou funkční. Klávesnici odblokujete vertikálním pohybem prstu po touchpadu.
<p>4. Zpět</p> 	<ul style="list-style-type: none"> • Klepnutím na tlačítko Zpět se vrátíte na předchozí úroveň obrazovek (nabídek). Toto tlačítko funguje stejně, jako stejnojmenné tlačítko ve webovém prohlížeči (např. Internet Explorer®). • Podržením tlačítka Zpět po 2 sekundy se vrátíte do hlavní nabídky, bez ohledu na to, kde jste se v uživatelském rozhraní nacházeli.
<p>5. Slot karty microSDHC a microSD</p> 	<ul style="list-style-type: none"> • Tento slot na levé straně přístroje je určen pro paměťovou kartu microSD či microSDHC (k rozšíření úložné kapacity nebo k načtení na ní uložených souborů) nebo pro kartu slotRadio™ s výrobcem nahranými skladbami (všechny uvedené karty je nutno zakoupit zvlášť).
<p>6. Port mikro USB</p>	<ul style="list-style-type: none"> • Do tohoto portu zapojíte příložený kabel k propojení s počítačem. Tento kabel zajistí napájení přístroje a také přenos dat mezi počítačem a přehrávačem.
<p>7. Ovládání hlasitosti</p>	<ul style="list-style-type: none"> • Stisknutím horní části tohoto ovladače zesílíte zvuk, stiskem dolní zvuk ztlumíte.
<p>8. Port sluchátek</p>	<ul style="list-style-type: none"> • Sem zapojte příložená sluchátka.
<p>9. Mikrofon</p>	<ul style="list-style-type: none"> • Mikrofon k nahrávání hlasu (funkce diktafonu) se nachází v základně přehrávače, těsně vlevo od portu sluchátek. Mezi horním a dolním krytem je úzká mezera, kterou mikrofon zaznamenává zvuk z okolí.
<p>10. Displej</p>	<ul style="list-style-type: none"> • Zobrazuje stav přehrávače včetně funkční části uživatelského rozhraní, režimu přehrávání (např. náhodné), nabití (stav baterie), aktuální čas a indikátor "stránky" (tečky v dolní části obrazovky).

2.6. Paměť výrobku a přehrávání

Přehrávač Sansa Fuze+ je dodáván ve 3 velikostech paměti: 4 GB, 8 GB a 16 GB. Navíc je vybaven slotem karty microSDHC*, takže lze úložný prostor rozšířit až na cca 40 GB (včetně interní paměti, např., 8GB přehrávač může využívat až 32GB kartu microSDHC), což odpovídá zhruba 10 000 skladbám!

Dobíjecí baterie vydrží až 24 hodin přehrávání zvuku či 5 hodin videa+.

Počet skladeb a snímků, které lze uložit, závisí mj. na paměti přístroje podle následujícího souhrnu:

	4 GB**	8 GB**	16 GB**
Počet skladeb ^{††} (3,5 minuty)	Až 1 000	Až 2 000	Až 4 000
Počet snímků ^{††} (5 Mpix)	Až 2 400	Až 4 800	Až 9 600
Videa ^{††} (MPEG-4, rychlost 512 Kb/s)	Až 12	Až 24	Až 48

Poznámky:

- * Karty nutno zakoupit zvlášť.
- ** 1 gigabajt (GB) = 1 miliarda bajtů. Část kapacity nelze k ukládání dat použít.
- † Změřeno při nepřetržitém přehrávání souborů MP3 rychlostí 128 kb/s a přehrávání videa MPEG-4 rychlostí 512 kb/s, reálná životnost a výkon baterie se mohou lišit dle použití a nastavení; baterie není výměnná.
- †† Přibližné údaje: skutečné výsledky závisí na velikosti souboru, rozlišení, kompresi, přenosové rychlosti, typu dat, parametrech počítače, typu souborů a dalších faktorech. Další informace najdete na adrese www.sandisk.com.

KAPITOLA 3: Základní použití

Tato kapitola obsahuje pokyny k základnímu použití MP3 přehrávače Sansa® Fuze™+.

Kapitola 3: Základní použití



Stručné tipy:

1. Před prvním použitím se ujistěte, zda je přehrávač plně nabitý.
2. Důrazně doporučujeme aktualizovat firmware přehrávače. Aktualizační program Sansa Updater přehrávač při jeho připojení automaticky zkontroluje a upozorní vás, pokud je firmware třeba aktualizovat, totéž však můžete provést i manuálně. Sansa Updater zajišťující automatickou aktualizaci firmwaru si stáhnete na adrese www.sandisk.com/smc.

Tato kapitola přináší další informace o nabíjení přístroje, aktualizaci firmwaru a řadu dalších užitečných detailů!

3.1. Nabíjení přístroje a připojení k počítači

Přehrávač Sansa Fuze+ lze k počítači připojit pomocí přiloženého kabelu, který slouží k nabíjení přístroje a přenášení dat mezi oběma přístroji (např. ke kopírování hudby, videa a snímků z počítače).

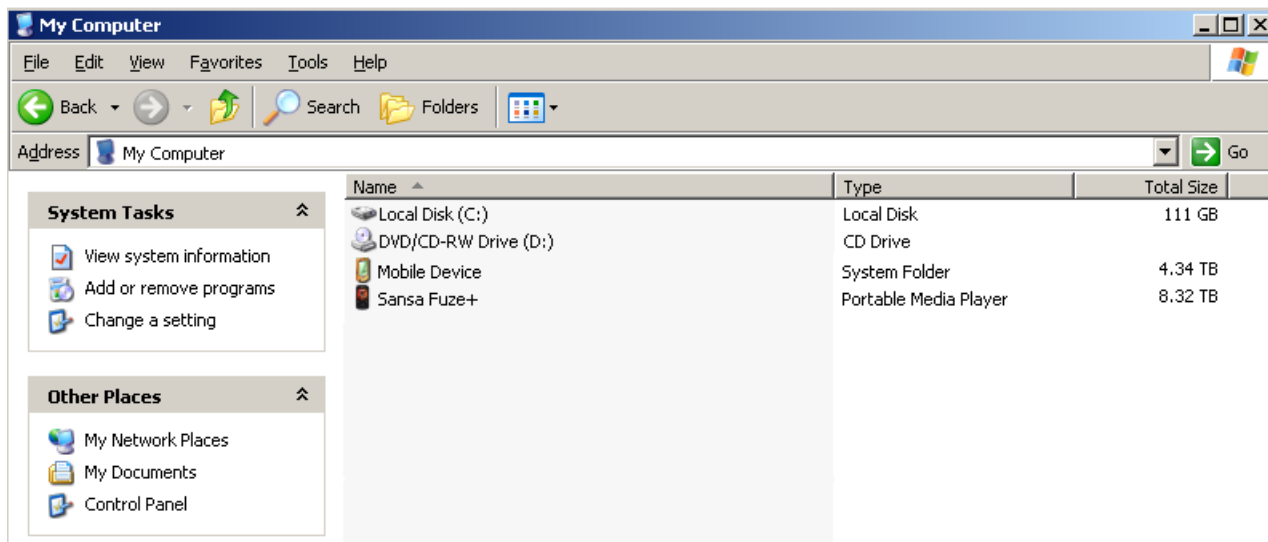
Přehrávač má interní dobíjecí baterii (akumulátor). Baterie není výměnná. Před prvním použitím nezapomeňte baterii plně dobít. K nabití je nutno připojit přehrávač k počítači pomocí dodaného USB kabelu.

3.1.1. Připojení k počítači

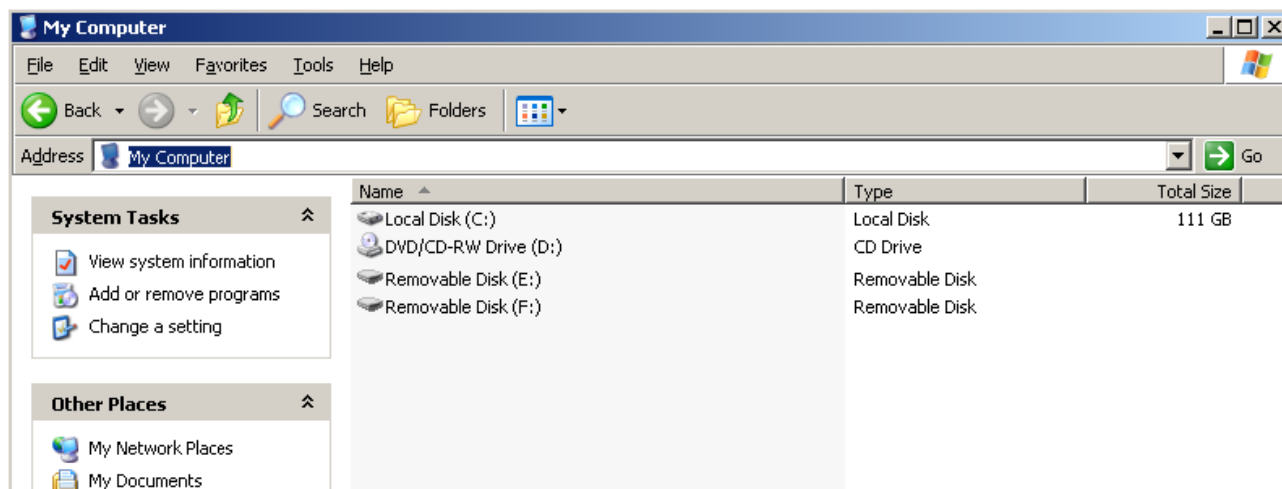
1. Menší konektor kabelu zapojte do přehrávače.
2. Větší konektor kabelu zapojte do příslušného portu počítače (obvykle se nalézá na boční nebo zadní straně).
3. K dobití baterie musí být počítač zapnutý. Po připojení se na displeji přehrávače objeví zpráva „Připojeno“ a ikona USB. Kromě toho se objeví i ikona nabíjení a Po dobu nabíjení bude indikátor nabití baterie blikat. Dokud je přehrávač připojen k portu počítače, nelze jej použít k přehrávání hudby, videofilmů, ani snímků.
4. Přehrávač se objeví v okně **Tento počítač** jako Přenosný přehrávač médií.
5. Chcete-li dobíjení zastavit, stačí odpojit USB kabel.

Pokud přehrávač není počítačem (se systémem Windows) rozpoznán, zkontrolujte, zda je v počítači instalován Windows Media Player verze 10 nebo vyšší. Můžete také **režim USB** změnit na režim **MSC (Mass Storage Class)**, a to volbou Nastavení > Režim USB > MSC. Podrobnosti najdete v bodě [Nastavení](#) v kapitole 8. U systémů Macintosh zkontrolujte, zda je režim USB nastaven na volbu Automatická detekce nebo MSC.

Režim Automatická detekce nebo MTP (Media Transfer Protocol)



Režim MSC („Mass Storage Class“)



Indikátor nabití baterie

Indikátor se nachází v levém horním rohu obrazovky. Jakmile baterie zeslábne (na méně než 1 % kapacity), indikátor baterie začne blikat. Nabijte přístroj.



Nabitá baterie



Slabá baterie

Přehrávač lze nabíjet přes port USB počítače a dodaný kabel. Můžete také použít jakoukoli nabíječku s mikro USB portem a výstupním stejnosměrným napětím 5 V (není součástí balení). Jakmile je přehrávač náležitě připojen k počítači k nabíjení nebo přenosu dat, na obrazovce přehrávače se objeví ikona kabelu USB a zpráva Připojeno. Pokud se ikona do **3-5 s** neobjeví, připojení není správné.



Stručné tipy:

1. Pokud se baterie nenabíjí, zkontrolujte pevné zapojení kabelu do obou přístrojů.
2. Některé nízkonapěťové USB porty nemusí mít dostatečný výkon pro dobíjení. Pokud máte stále problémy, použijte jiný port USB.
3. Baterii lze také nabíjet pomocí síťového adaptéru nebo adaptéru do auta s výstupním napětím **max. 5 V** (nejsou součástí balení). Při nabíjení pomocí síťového adaptéru lze poslouchat hudbu (což není možné při nabíjení z počítače).

3.1.2. Odpojení přehrávače z počítače

Windows – stačí po skončení dobíjení, přenosu, upgradu firmwaru nebo synchronizace souborů odpojit kabel mikro USB z přehrávače.

Mac – Vysuňte výměnný disk přetažením ikony tohoto disku myší do koše (Trash) a poté odpojte kabel.



Pozor!

Neodpojujte přehrávač v průběhu přenosu dat. Odpojení při přenosu dat může přehrávač poškodit nebo způsobit ztrátu dat.

3.2. Vypínač

Vypínač se používá k zapnutí, vypnutí a resetování přehrávače.

Zapnutí a vypnutí

Podržením vypínače na horní hraně přehrávače cca **2 sekundy** lze přístroj zapnout nebo vypnout.

Resetování

Chcete-li přehrávač resetovat, podržte vypínač po dobu cca **20 sekund**. Resetovat přehrávač není nutné, s výjimkou vzácných případů, kdy nereaguje.

3.3. Přehled procházení obrazovek

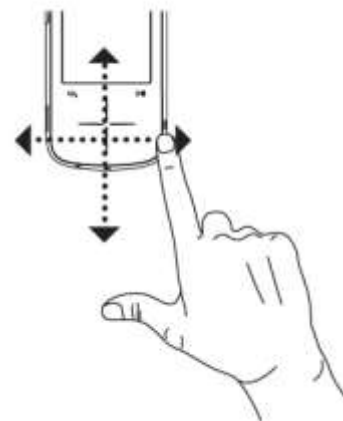
Přehrávač Sansa Fuze+ má jedinečné uživatelské rozhraní, které lze ovládat touchpadem. Rozhraní přístroje nemá „hlavní“ obrazovku, ale je uspořádáno jako filmový pás nebo digitální varianta police s knihami. Funkce jsou uspořádány horizontálně takto:



Osm základních funkcí se vždy objevuje v pořadí na obrázku:


1. Hudba
2. Video
3. Snímky
4. Rádio
5. Podcast (sem také patří audioknihy)
6. Diktafon
7. Karta (přímý přístup k obsahu karty)
8. Nastavení

Požadovanou funkci lze potvrdit tažením prstu zleva doprava, tažením shora dolů pak můžete vybírat v rámci každé funkce. Většinou lze také použít jednoduché klepnutí na koncové body „kompasové“ růžice (východ, západ, sever, jih). Například klepnutím na pravé straně touchpadu se posunete o obrazovku dále, tj. Hudba → Video → Snímky atd. Stisknutí a podržení hrotů růžice má stejný účinek jako vícenásobné klepnutí. Jakmile dojdete na poslední obrazovku (*Hudba vlevo, Nastavení vpravo*), přístroj informuje, že se dále posouvat nelze – nepokračuje první obrazovkou. Místo hlavní obrazovky tedy máme hlavní řadu (**hlavní úroveň**), která se skládá z těchto osmi funkcí.




Počet dostupných podnabídek lze kdykoli spočítat podle počtu bodů v dolní části obrazovky. Ty lze považovat za obdobu čísla stránky v dané části digitální knihovny. Například v hlavní nabídce je v dolní části obrazovky osm bodů, což odpovídá osmi hlavním funkcím popsaným výše, přičemž aktuální funkce je zvýrazněna. Klepnutím na touchpad nebo tažením prstem zprava doleva se posunete o obrazovku a stejně se posune i zvýrazněný bod.

Stejně orientační body v dolní části obrazovky budou i u podnabídek v rámci všech 8 funkcí (s výjimkou Nastavení).

Z hlavní úrovně lze rychle přejít k tématu zobrazenému na obrazovce, a to stiskem tlačítka přehrávání . Alternativně můžete soubory nebo funkce v jakékoli z 8 kategorií vybrat klepnutím nebo stiskem středu touchpadu (výběrem) a přístroj zobrazí podnabídky dané funkce.



Stručné tipy:

1. Z hlavní úrovně lze vertikálním tažením prstem zobrazit náhled obsahu dané oblasti. Například v sekci **Hudba** se zobrazí grafika alba k **10 naposledy přehraným skladbám**. V sekci videí, snímků a podcastů se k 10 naposledy přehraným souborům zobrazují miniatury.
2. Bez ohledu na aktuální polohu v uživatelském rozhraní se **stisknutím a podržením tlačítka Zpět**  v levém horním rohu touchpadu vždy vrátíte na hlavní úroveň.

3.4. Přehled osmi hlavních funkcí

Jedinečné uživatelské rozhraní přehrávače má speciální hlavní nabídku pro každou z 8 kategorií funkcí.

1. Hudba
2. Video
3. Snímky
4. Rádio
5. Podcast (poznámka: sem také patří audioknihy)
6. Diktafon
7. Karta
8. Nastavení

Body v dolní části obrazovky signalizují, kde se v hlavní nabídce nebo podnabídkách nacházíte.



Hudba – vyhledávání a poslech hudby podle chuti, lze seřadit podle těchto parametrů: Interpret, Album, Skladby, Žánr nebo Seznam stop.



Video – vyhledávání a sledování videosouborů podle chuti, lze seřadit podle těchto parametrů: A-Z (abecedně) nebo Délka.



Snímky – zobrazení fotografií podle chuti, lze seřadit podle těchto parametrů: A-Z (abecedně) nebo Datum. Lze použít i funkci Prezentace (s hudbou i bez ní).



Rádio – poslech a nahrávání rozhlasového vysílání a ukládání až 40 stanic (předvoleb).



Diktafon – umožňuje nahrávání hlasu z okolí pomocí mikrofону v základně přístroje (vedle portu sluchátek).



Podcast – umožňuje poslouchat podcasty a audioknihy.



Karta – přístup k souborům na paměťové kartě microSD či microSDHC (nutno zakoupit zvlášť).



Nastavení – prohlížení nebo přizpůsobení funkcí přehrávače (např. čas, jas, hlasitost, ekvalizér atd.).



Stručné tipy: Ikony na obrazovce

Ikony na obrazovce vás informují o aktuálním režimu přístroje. V přístroji jsou využity tyto standardní ikony:



Přístroj přehrává, zvukové soubory nebo video.



Přístroj je zastaven nebo pozastaven, nebo je ztlumen zvuk (rádio).



Režim náhodného přehrávání, přehrávány jsou všechny skladby v náhodném pořadí.




Nepřetržité přehrávání většího množství skladeb.



Nepřetržité přehrávání jedné skladby.

3.5. Zámek

Někdy, například při přenášení zapnutého přehrávače v kapse, může být výhodné zablokovat jeho ovládání. U přehrávače Sansa Fuze+ lze zamknout jeho touchpad.

Chcete-li ovládání zablokovat, podržte tlačítko Přehrávání/Pauza po 3 sekundy . Všechna funkční tlačítka budou zablokována. Pozor, funkce Zámek funguje pouze tehdy, pokud je přehrávač zapnutý.


Pokud jsou tlačítka zablokována, zobrazí při stisknutí libovolného tlačítka na displeji dále uvedený symbol. Hudba by měla hrát, i když je přístroj uzamčen.



Přehrávač odblokuje vertikálním pohybem prstu po touchpadu nahoru – ve směru šipky.



Stručné tipy:

1. Zablockování ovládání je snadné a rychlé. Stačí podržet tlačítko Přehrávání/Pauza () po 3 sekundy. Zablockováním tlačítek zabráníte jejich náhodnému stisknutí, které by mohlo rušit poslech.

3.6. Aktualizace firmwaru a programu Sansa Media Converter

Firmware je operační systém přehrávače. Společnost SanDisk příležitostně vydává jeho aktualizace, které často obsahují nové funkce a vylepšují parametry přístroje. Kromě toho lze zdarma stáhnout program Sansa Media Converter (SMC), který dále rozšiřuje počet přehratelných formátů a tím i možnosti přehrávače. Chcete-li zajistit aktuální firmware v přehrávači, podívejte se na adresu www.sandisk.com/smc a stáhněte si zdarma programy Sansa Updater a Sansa Media Converter. Lze je snadno stáhnout a nainstalovat, a také okamžitě použít!

Stahování programů

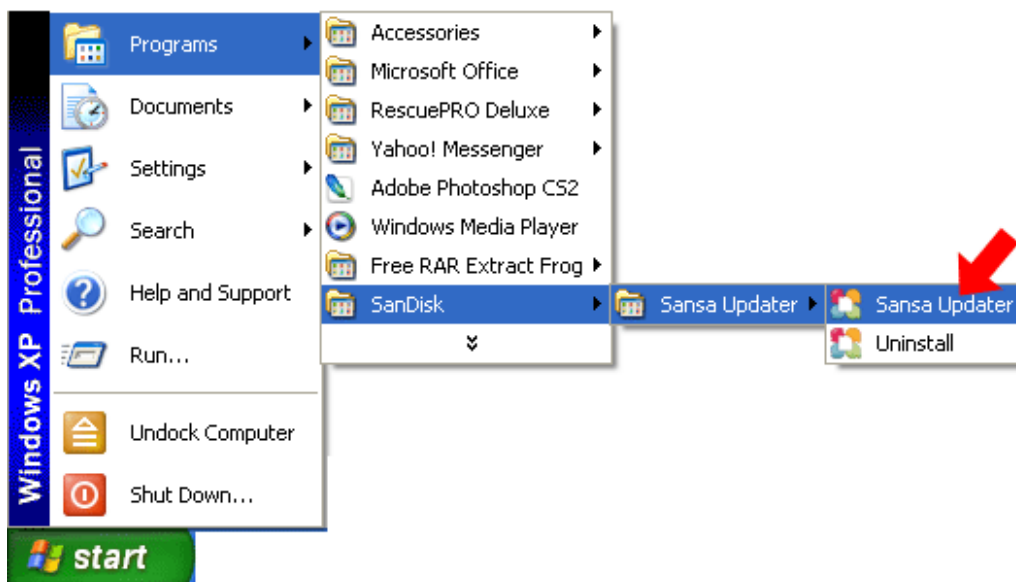
KROK 1 – Stažení a instalace **firmwaru přehrávače**

KROK 2 – **Stažení a instalace programu Sansa Media Converter**

1. Připojte přehrávač k počítači. Aktualizace firmwaru se spustí automaticky.



1a. ALTERNATIVNÍ POSTUP: V počítači se systémem Windows® klepněte na tlačítko Start a následně na volby Programy > SanDisk > Sansa > Sansa Updater. Pak můžete instalační program spustit manuálně.



2. Klepnutím zaškrtněte políčko Sansa Media Converter a klepněte na volbu **Stáhnout**.

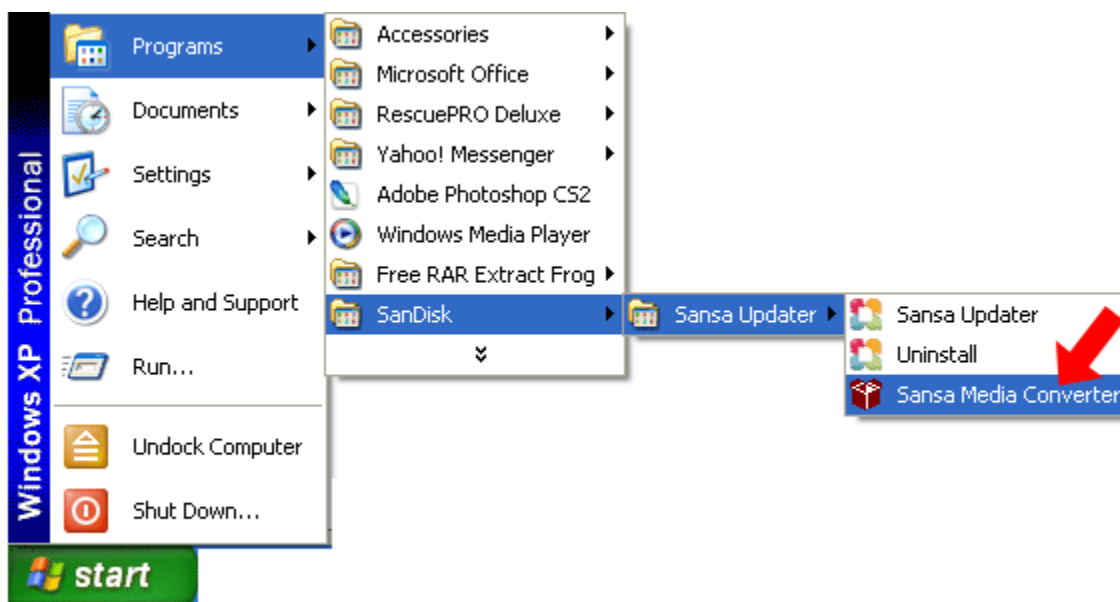


3. Klepněte na tlačítko **Dokončit**.



KROK 3 – Spuštění programu Sansa Media Converter

Klepněte na tlačítko **Start** a následně na volby **Programy** > **SanDisk** > **Sansa** > **Sansa Media Converter**



3.6.1. Formátování přehrávače

Chcete-li odstranit všechny soubory z vnitřní paměti, můžete přístroj zformátovat.

1. V hlavní nabídce vyhledejte **Nastavení** a klepnutím potvrďte.
2. Vyberte **Nastavení**.
3. Vyberte položku **Formátovat**.
4. Zvolte možnost formátování: **Vnitřní paměť**, **Externí paměť** nebo **Vše**.
5. Volbou **Ano** spustíte formátování.



Pozor!

Před formátováním přístroje zálohujte soubory, které v něm používáte – veškerá uložená data budou odstraněna. Po zformátování budete muset soubory do přístroje zkopírovat znovu.

KAPITOLA 4: Přenos mediálních souborů

Tato kapitola vysvětluje, jak přenášet snímky, hudební soubory a videosoubory z počítače do přehrávače Sansa® Fuze™+.

Kapitola 4: Načítání souborů

Přehrávač umožňuje použití široké škály souborů – můžete tedy používat, co máte rádi. Ať už si extrahujete skladby ze svých cédéček, koupíte si skladby MP3 na webu, nebo si stáhnete skladby bez DRM z webu iTunes®, vaše věc! V zásadě lze soubory do přehrávače načíst třemi způsoby: zkopírovat si vlastní soubory z počítače; zakoupit si skladby z některého z podporovaných hudebních serverů (Rhapsody®, eMusic® nebo Napster® – nejsou součástí balení), nebo je do přehrávače načíst z paměťové karty microSD či microSDHC (nutno zakoupit zvlášť).

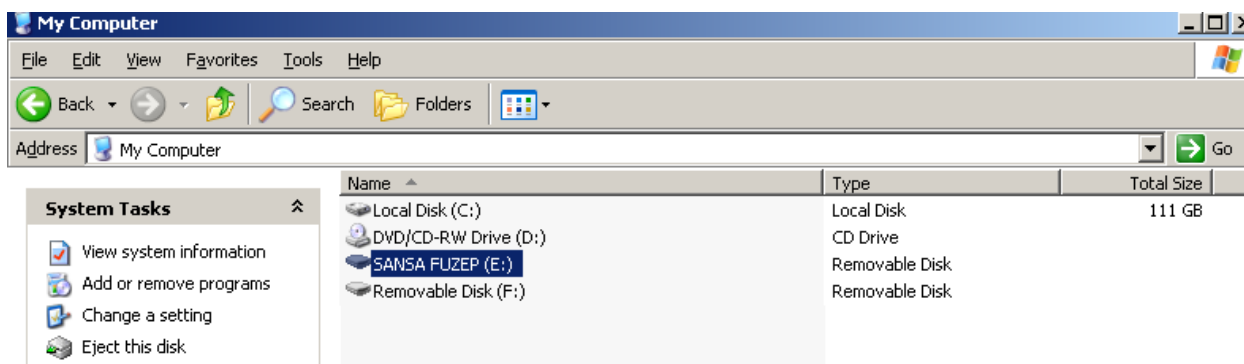
4.1. Načítání zvukových souborů (hudba, podcasty, audioknihy)

Hudbu, seznamy skladeb, podcasty a audioknihy lze z počítače do přehrávače Sansa přenášet přetažením myší či pomocí softwaru pro správu hudebních souborů jako je Windows® Player. Specifické audioknihy z portálu Audible.com vyžadují k přenesení do přehrávače program Audible Manager.

Jak je vysvětleno v kapitole 3, soubory lze z počítače do přehrávače kopírovat ve dvou primárních režimech: MSC (Mass Storage Class) a MTP (Media Transfer Protocol). MSC znamená přetažení myší, a přehrávač se při něm v počítači zobrazuje se jako výměnný disk. Systém Windows® podporuje oba uvedené režimy. U systémů Mac OS® lze použít pouze režim MSC. Některé systémy Linux podporují nejen MSC, ale i MTP.

4.1.1. Režim MSC: Přetáhnutí

1. Připojte přehrávač k počítači se systémem Windows.
2. Poklepejte na ikonu **Tento počítač** na ploše počítače a otevřete tak příslušné okno.
3. Poklepejte na disk Sansa FUZEP.
4. Hudební soubory z počítače přetáhněte myší do složky **HUDBA** přehrávače.



Můžete také soubory přetáhnout na kartu microSD™ v přehrávači, a to poklepnutím na ikonu **Tento počítač > Výměnný disk**. Na kartu lze přetáhnout soubory pouze tehdy, máte-li oprávnění k zápisu na ni.

4.1.2. Mac®: Režim MSC: Přetáhnutí

1. Připojte přehrávač k počítači Macintosh.
2. Poklepejte na výměnný disk s názvem **SANSÁ FUZE+**, který se zobrazí na ploše.
3. Poklepejte na složku **Hudba**.
4. Hudební soubory z počítače přetáhněte myší do složky **Hudba** přehrávače.

Můžete také soubory přetáhnout na kartu microSD v přehrávači poklepnutím na druhý výměnný disk, který se po připojení přehrávače zobrazí.



Na počítačích s Mac OS® nezapomeňte vysunout vyměnitelný disk před odpojením přehrávače, aby nedošlo k poškození dat nebo přehrávače.



Stručné tipy:

U počítačů se systémem Windows® nebo Mac OS® se zobrazí i druhý vyměnitelný disk (pouze v případě, že je v přehrávači karta microSD), s uvedením názvu karty – jako byste ji připojili pomocí čtečky karet. Pozor, na kartu lze přetáhnout soubory pouze tehdy, máte-li oprávnění k zápisu na ni.

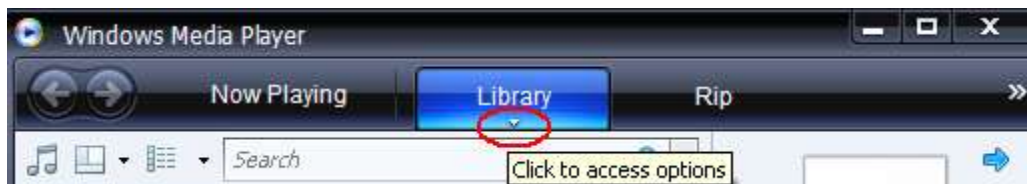
4.1.3. Režim MTP v systému Windows®: Windows Media® Player

Režim MTP je výchozím nastavením přehrávače u zákazníků v Severní Americe (v ostatních částech světa je standardní MSC). Režim MTP umožňuje synchronizaci přehrávače s aplikací Windows Media® Player, která je standardní součástí operačního systému Windows.

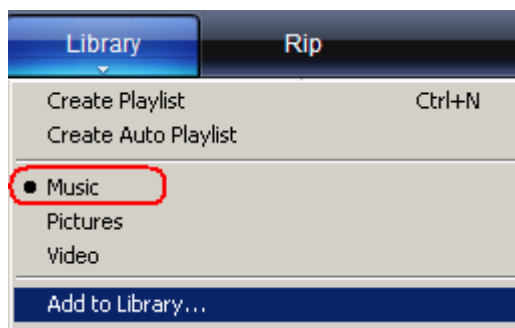
Před vytvořením seznamu stop a přenosem dat do přehrávače Sansa (nebo před synchronizací) však musíte ukázat programu Windows Media Player, kde se vaše skladby nacházejí.

4.1.3.1. Přidání hudebních souborů do knihovny

1. Klepněte na šipku pod kartou **Knihovna**.



2. Ujistěte se, že je vybrána **Hudba** a klepněte na volbu **Přidat do knihovny**.



3. V dialogovém okně **Přidat do knihovny** klepněte na jednu z následujících voleb a poté na tlačítko **OK**.

Mé osobní složky:

- Pomocí této volby můžete monitorovat soubory digitálních médií uložené ve své osobní složce Hudba, ale i ve **veřejných složkách** Hudba, **k nimž mají přístup všichni, kdo používají váš počítač**.

Mé složky a složky jiných uživatelů, k nimž mám přístup:

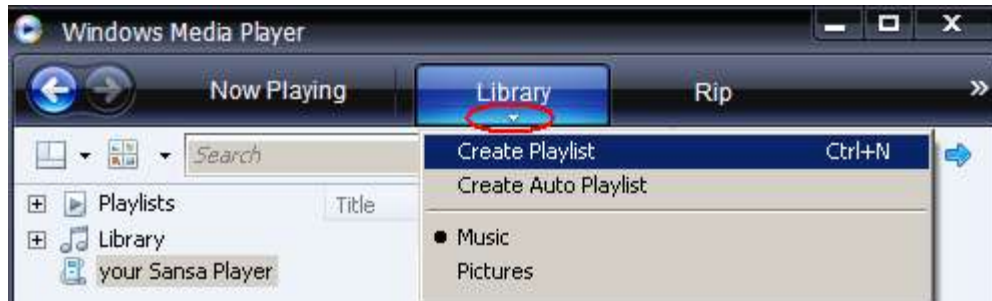
- Pomocí této volby můžete monitorovat soubory digitálních médií uložené ve své **osobní složce Hudba**, soubory uložené ve **veřejné složce Hudba** a soubory v **osobních složkách** Hudba ostatních uživatelů vašeho počítače.

4.1.3.2. Vytvoření seznamu stop

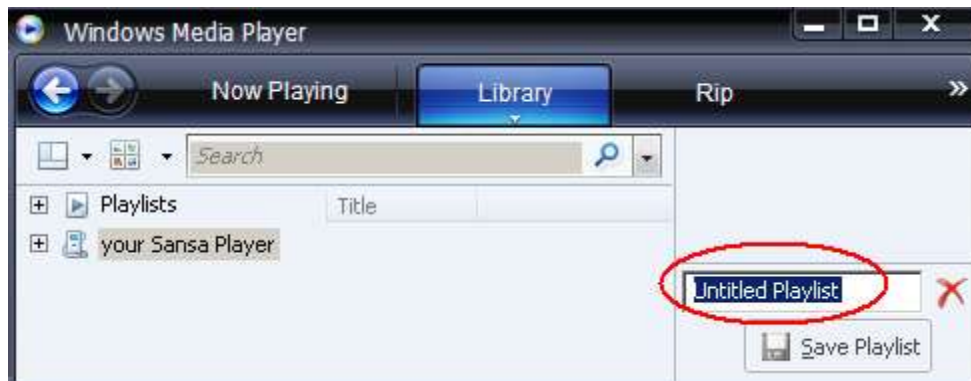
1. Spusťte Windows Media Player.
2. Vymažte seznam stop klepnutím na tlačítko **Vymazat seznam v podokně napravo**.



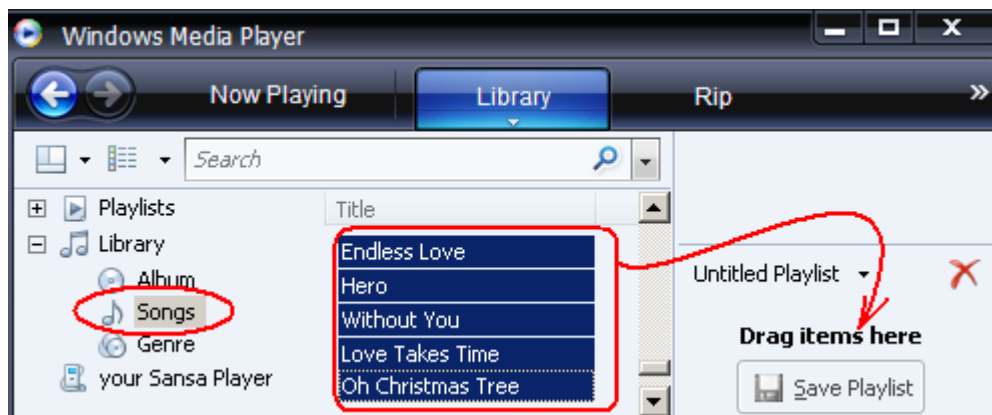
3. Klepněte na šipku pod kartou **Knihovna** a vyberte **Vytvořit seznam stop**.



4. Zadejte název **seznamu stop**.

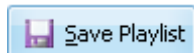


5. Klepněte na **Skladby** ve své **Knihovně** a přetáhněte je do podokna **Seznam**.



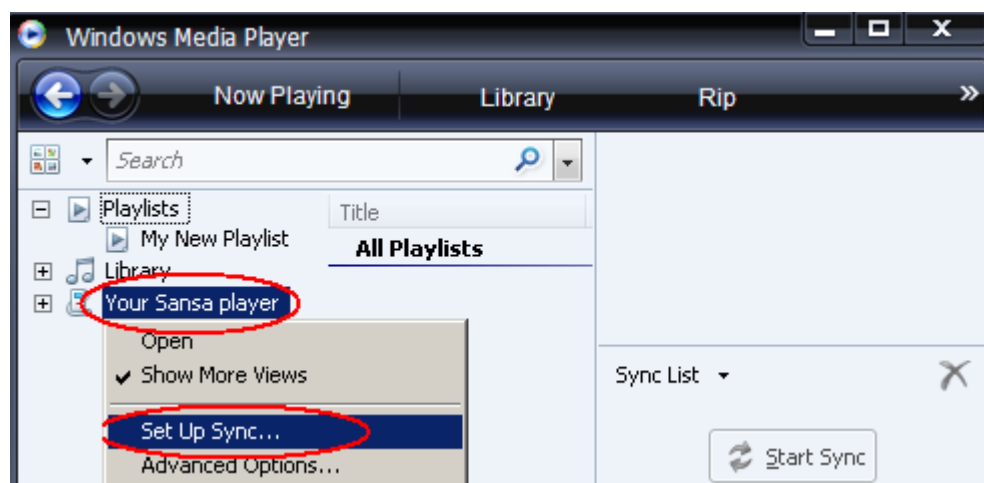
6. Chcete-li změnit pořadí skladeb, přetáhněte jednotlivé skladby v podokně **Seznam nahoru či dolů**.

7. Klepněte na **Uložit seznam stop**.

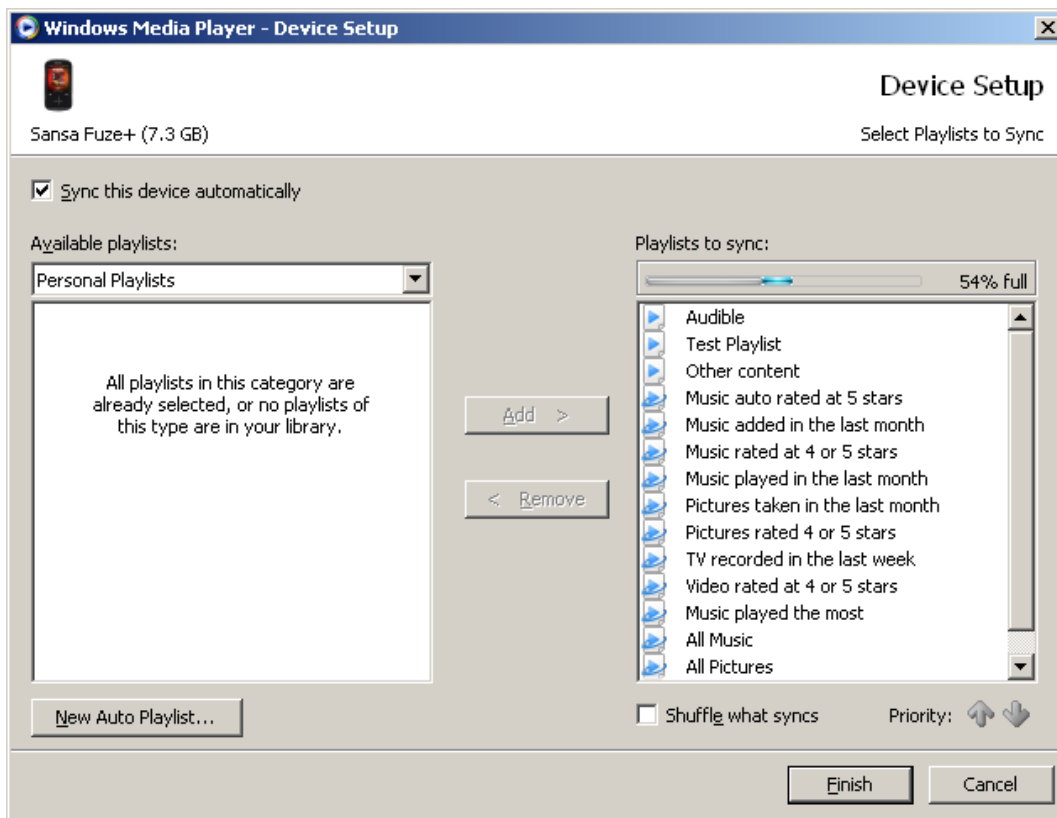


4.1.3.3. Přenos seznamů stop do přehrávače

1. Připojte přehrávač k počítači.
2. Po připojení vyberte volbu **Synchronizovat soubory digitálních médií s tímto zařízením pomocí nástroje Windows Media Player**.
3. Klepněte pravým tlačítkem myši na přehrávač **Sansa** a vyberte **Nastavit synchronizaci**.



4. Klepnutím zaškrtněte políčko **Synchronizovat toto zařízení automaticky**.
5. Chcete-li, aby se po připojení přehrávače k počítači automaticky spustil Windows Media® Player a provedl synchronizaci, nastavte při připojení následující volby.



6. Z rozevřací nabídky v levém podokně vyberte **Osobní seznamy stop**.
7. Označte seznamy stop, které chcete přenést do přehrávače, klepněte na tlačítko **Přidat** a pak na tlačítko **Dokončit**.
8. Jakmile klepnete na tlačítko **Dokončit**, začne synchronizace. Chcete-li zkontrolovat stav synchronizace, klepněte na přehrávač a poté na volbu **Výsledky synchronizace**.








4.2. Načítání snímků a videosouborů

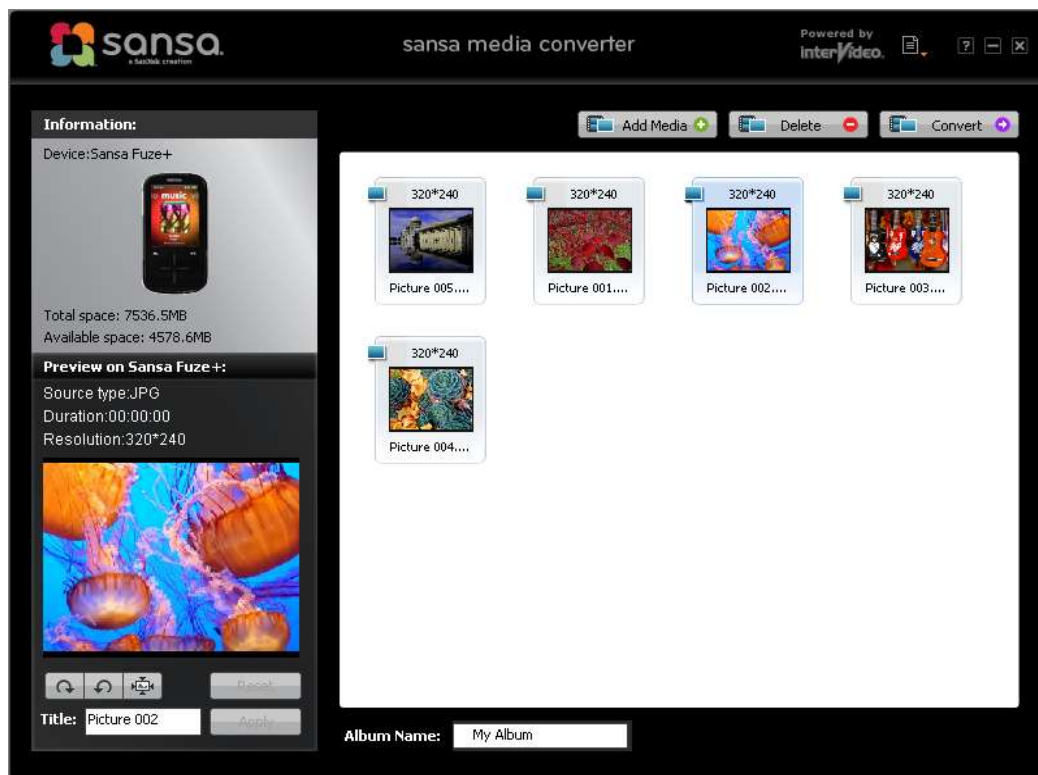
Volitelný program Sansa Media Converter (SMC), který si lze stáhnout zdarma, vám umožní zkonvertovat snímky a videosoubory podle potřeby, a poté je snadno přenést do přehrávače. SMC plní v zásadě dvě funkce: (1) zajistí konverzi souborů na formáty, které přehrávač nativně podporuje; a (2) optimalizuje soubory k prohlížení na obrazovce přehrávače (např. u videosouborů může změnit poměr stran, rychlost snímků, přenosovou rychlost nebo rozlišení; u snímků pak může provést otočení a úpravu velikosti). Sansa Media Converter lze použít k přenosu videosouborů nebo snímků do přehrávače nebo na kartu microSD. Chcete-li si Sansa Media Converter stáhnout nebo jen získat další informace o jeho funkcích navštivte adresu www.sandisk.com/smc.



Nekonzertujte a nepřenašejte videosoubory a snímky současně. Vyberte jeden typ média (snímky či video) a proveďte konverzi či přenos; poté totéž proveďte s druhým typem.

Pokyny ke zkopírování snímků a videosouborů do přehrávače

1. Připojte přehrávač k počítači.
2. Po připojení vyberte volbu **Sansa Media Converter s použitím programu Sansa Media Converter**.
3. Klepněte na tlačítko **Přidat média**  a vyberte soubory snímků nebo videosoubory, které se mají převést.
4. Chcete-li upravit obrázek, vyberte jej a postupujte takto:
 - a. Otočení:
 - i. Chcete-li snímek otočit doleva, klepněte na možnost **Otočit doleva** .
 - ii. Chcete-li snímek otočit doprava, klepněte na možnost **Otočit doprava** .
 - iii. Chcete-li upravit velikost i optimální, prohlížení, vyberte možnost Přizpůsobit .
5. Chcete-li si prohlédnout původní nastavení snímku, klepněte na **Resetovat** .
6. Po dokončení úprav klepněte na **Použít** .
7. Konvertované soubory jsou ve výchozím nastavení uloženy ve složce **Mé album**. Chcete-li je umístit do jiné složky, postupujte takto:
 - a. Vyberte název **My album** **Album Name:** , a přepište jej novým názvem.
 - b. Klepněte na **přehrávač Sansa** či **kartu microSD** v informačním podokně a zvolte, kam se mají soubory ukládat.
8. Operaci spusťte klepnutím na tlačítko .
9. Po přenesení souborů do přehrávače jej odpojte.



4.3. Odstranění souborů

Odstranění souborů lze provést z přehrávače nebo pomocí programu ke správě mediálních souborů. Pozor, odstranění souborů z přístroje neznamená jejich trvalé odstranění. Pokud tyto soubory budou při příští synchronizaci ještě v počítači, budou zkopírovány zpět do přehrávače.

KAPITOLA 5: Přehrávání mediálních souborů

Tato kapitola vysvětluje, jak na přehrávači Sansa® Fuze™+ přehrávat hudbu, poslouchat audioknihy, sledovat videofilmy a prohlížet snímky.

Kapitola 5: Přehrávání mediálních souborů

5.1. Přehrávání hudby

Přehrávač Sansa Fuze+ je schopen přehrát řadu různých hudebních a zvukových formátů: MP3, WMA, zabezpečené WMA, FLAC, AAC/M4A (skladby z iTunes® bez ochrany DRM), WAV, OGG-Vorbis a audioknihy.

Přehrávač umí také číst digitální informace, které jsou s většinou ze zvukových souborů spojeny (metadata – značky ID3), a které automaticky zajišťují informace o albu, interpretovi, obalu alba a žánru. Tak může přehrávač skladby automaticky seřadit podle vašich potřeb. V kategorii Hudba tak lze v přehrávači řadit skladby podle těchto parametrů:

- **Interpret** – řazeno abecedně (při řazení je ignorován anglický určitý člen „the“ před jménem interpreta)
- **Album**
- **Skladba**
- **Žánr**
- **Seznam skladeb** – stažený z počítače nebo vytvořený v přístroji





Stručné tipy:

V přehrávači si můžete sestavit „Seznam oblíbené hudby“ a seznam „Nejlépe hodnocené“ (s hodnocením min. 4 hvězdiček) – klepnete na pozici Výběr při přehrávání některé skladby a postupujete dál podle nabídnutých možností.


Hudbu lze také přehrávat ze seznamu naposled přehraných (10 naposledy přehraných skladeb); v náhodném režimu, kdy se přehrávají všechny skladby z přístroje v náhodném pořadí; po jednotlivých skladbách; nebo ze seznamů, které si vytvoříte v počítači nebo si vytváříte průběžně v přístroji (Seznam oblíbené hudby).

5.1.1. Naposledy přehrané

Přehrávač umožňuje rychlé přehrávání posledních 10 skladeb.

1. Podržení tlačítka **Zpět** se vrátíte na hlavní úroveň uživatelského rozhraní.
2. Klepnutím nebo tahem prstem vyhledejte obrazovku **Hudba** v hlavní nabídce (viz obrázek vpravo).
3. V této nabídce můžete vertikálním tahem prstem či klepnutím zvolit posledních 10 skladeb. Stiskem tlačítka **Přehrávání**  spustíte přehrávání. V tomto režimu přístroj přehraje všech 10 skladeb za sebou.
4. Během přehrávání se můžete klepnutím na tlačítka Zpět () vrátit k aktuálně přehrávané skladbě, a obal jejího alba pak vyplní většinu obrazovky.
5. U aktuálně přehrávané skladby můžete vždy klepnutím nebo tahem prstem skladbu přeskočit nebo se vrátit, a tak se rychle přesouvat v rámci 10 posledních skladeb.



Obal alba nově přehrávané skladby vyplní většinu obrazovky. Z této obrazovky se můžete klepnutím nebo tahem prstem doprava či doleva posunout dopředu či zpět ve skladbě. Klepnutím na střed touchpadu můžete otevřít Možnosti (viz část 5.1.3.), nebo lze stisknout tlačítka Zpět () a tak se vrátit zpět do hlavní nabídky, odkud lze spustit jinou funkci (třeba prohlížení snímků), zatímco hudba stále hraje.



5.1.2. Náhodné přehrávání všech skladeb

1. Na obrazovce funkce Hudba proveďte výběr (klepněte na střed touchpadu).
2. V sekci Hudba je pět podnabídek, signalizovaných pěti body v dolní části obrazovky. Při vstupu do některé podnabídky uvidíte nahoře její název, volbu **Náhodně vše**, a za ním bude v závorce číslo, které udává počet možností v dané podnabídce (např. počet interpretů, alb, skladeb, žánrů a seznamů skladeb). Pokud vyberete možnost **Náhodně vše** v libovolné podnabídce, přístroj přehraje všechny skladby v náhodném pořadí.

3. Klepnutím vpravo nebo tahem prstem doprava přeskočíte na další skladbu, přidržetím spustíte rychlý posun dopředu v rámci skladby.
4. Klepnutím vlevo nebo tahem prstem doleva se vrátíte na předchozí skladbu, přidržetím spustíte rychlý posun vzad v rámci skladby.
5. Během přehrávání lze upravit hlasitost ovládacími tlačítky hlasitosti na levé straně přehrávače.
6. Chcete-li vypnout režim **Náhodně vše** při libovolné skladbě, klepněte na tlačítko Zpět (↶). Zobrazí se aktuálně přehrávaná skladba (a obal jejího alba vyplní většinu obrazovky). Potvrďte (klepněte na střed touchpadu). Otevře se nabídka *Možnosti*. Potvrďte volbu **Náhodně** a klepnutím na střed touchpadu zvolte „vypnuto“. Alternativně – pokud má přístroj na obrazovce ikonu náhodného přehrávání, ale hudba nehraje – otevřete nabídku *Nastavení*, vyberte „Nastavení hudby“, zvolte **Náhodně** a tuto volbu deaktivujte.



Stručné tipy:





Pokud je přístroj v režimu náhodného přehrávání (přehrávání všech skladeb v náhodném pořadí), tato ikona je umístěna v pravém horním rohu obrazovky vedle indikátoru baterie.

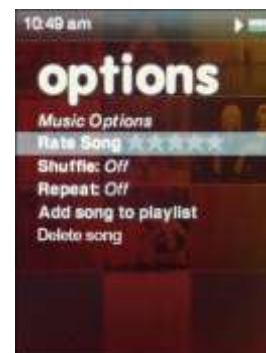
Pokud je volba **Náhodně vše** aktivní, u jejího názvu v podnabídkách bude zobrazena hvězdička takto: * **Náhodně vše**

5.1.3. Nabídka Možnosti – Hudba

Při poslechu skladby nabízí přehrávač čtyři zajímavé možnosti:

1. **Ohodnocení skladby** – pokud používáte službu Rhapsody® ke generování seznamů nejlépe hodnocených skladeb, můžete skladbu ohodnotit až pěti hvězdičkami.
2. **Náhodně**  – změna režimu přehrávání.
3. **Opakovat**  – tak lze skladbu stále opakovat.
4. **Přidat skladbu na seznam** – umožní přidání aktuální skladby na *Seznam oblíbené hudby* – ten najdete pod názvem „Seznamy stop“ (pátá volba) v nabídce *Hudba*.
5. **Odstranit skladbu** – odstranění skladby z přístroje.

Poznámka: skladba tím nebude odstraněna ze seznamů v počítači.



5.1.4. Seřazení skladeb

Přehrávač Sansa Fuze+ automaticky skladby třídí podle interpreta, alba, skladby nebo žánru, abyste je měli seřazeny podle potřeby. Z uvedených možností si snadno vyberete klepnutím nebo tahem prstem zleva doprava (můžete se řídit podle bodů v dolní části obrazovky – signalizují celkem pět voleb, včetně volby Seznamy skladeb). Z obsahu těchto podnabídek si vyberete klepnutím nebo tahem prstem nahoru nebo dolů.



5.1.5. Seznam oblíbené hudby

Kromě přidávání hotových seznamů skladeb (ty budou uvedeny v podnabídce Seznamy skladeb v sekci Hudba (pátá „stránka“ v „knize“ Hudba) přístroj umožňuje i průběžné vytváření dynamického seznamu oblíbené hudby. Tento seznam se trvale objevuje v nabídce, i když bude prázdný.

Chcete-li do tohoto seznamu zařadit přehrávanou skladbu, stiskněte a podržte pozici Výběr (střed touchpadu) zhruba po dvě sekundy. Zobrazí se potvrzení, že byla skladba přidána na seznam. Chcete-li skladbu ze seznamu oblíbených odstranit, postupujte stejně. Opět se zobrazí potvrzení, že byla skladba ze seznamu odstraněna.

Chcete-li seznam oblíbené hudby vymazat, vyberte položku „Seznam oblíbené hudby“, a zvolte „Vymazat prac. seznam hudby“ (volba bude dostupná, jakmile jsou na seznamu nějaké skladby). Volbu potvrďte a seznam bude vyprázdněn.



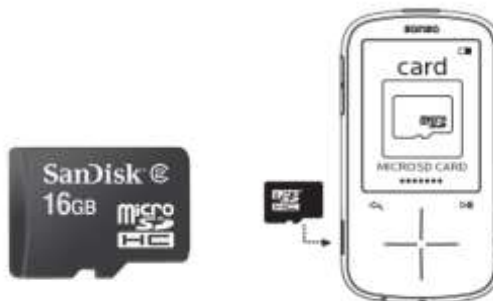
Stručné tipy:

Vymazáním *Seznamu oblíbené hudby* se neodstraní skladby z přehrávače. Dojde jen ke smazání jejich seznamu uloženého v přístroji.

5.1.6. Přehrávání hudby z karty microSD a microSDHC

Pokyny k použití karty

1. Kartu microSD se skladbami vložte do slotu přehrávače. Zobrazí se zpráva "**Načítání karty.**"
2. Obsah karty bude automaticky roztříděn do nejružnějších kategorií podle typu souborů (např. hudební soubory, snímky atd.). Jednotlivé soubory se zobrazí s ikonou karty (na levém okraji) na znamení, že jsou uloženy na externí kartě.
3. Můžete je přehrávat přímo z hlavní nabídky karty nebo z příslušných kategorií (Hudba, Video atd.).



Stručný tip:

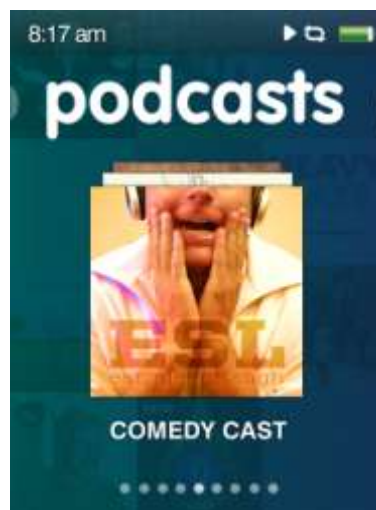
Maximální kapacita přehrávače Sansa Fuze+ (včetně vnitřní paměti) je cca **10 000 skladeb***. Ale pozor, načítání tak vysokého množství souborů může trvat hodinu nebo i déle! Pokud je karta vytažena a zasunuta znovu, přístroj načítá její obsah opět od začátku.

* Přibližné údaje; skutečné výsledky závisí na velikosti souboru, rozlišení, kompresi, přenosové rychlosti, typu dat, parametrech počítače, typu souborů a dalších faktorech. Další informace najdete na adrese www.sandisk.com.

5.2. Přehrávání podcastů a audioknih

5.2.1. Pokyny k přehrávání podcastů

1. V hlavní nabídce vyberte **Podcast**.
2. Tažení prstem nahoru a dolů si vyberte z posledních 10 podcastů, přehrávání pak spustíte klepnutím.
3. Chcete-li si prohlédnout všechny uložené podcasty, z hlavní úrovně stiskněte pozici Výběr a proberte si uložená alba. Zvolený podcast spustíte tlačítkem přehrávání.
4. Klepnutím vpravo nebo tahem prstem doprava (nebo podržením pravé strany šipky) se můžete rychle posunout vpřed.
5. Klepnutím vlevo nebo tahem prstem doleva se vrátíte na předchozí kapitolu, přidržetím vlevo spustíte rychlý posun vzad.



5.2.2. Změna přehrávání podcastu

Při přehrávání podcastu (stejně jako u hudebních skladeb lze do tohoto režimu, kdy obal alba podcastu vyplňuje většinu obrazovky, přejít stiskem tlačítka Zpět) si můžete stiskem pozice **Výběr** zobrazit dostupné volby:

Rychlost přehrávání

1. Vyberte **Rychlost přehrávání**.
2. Nastavte rychlost přehrávání pomocí touchpadu:
 - Normální, Pomalu nebo Rychle.Stiskem pozice **Výběr** rychlost změňte.

Odstranit podcast

1. Vyberte možnost **Odstranit podcast**
2. Klepnutím na možnost **Odstranit podcast** soubor odstraní.

5.2.3. Přehrávání audioknih

Audioknihy v přehrávači najdete na druhé „stránce“ pod nabídkou Podcast.

1. V hlavní nabídce vyberte **Podcast**.
2. Přesuňte se doprava a vyberte položku **Audioknihy**.
3. Vyberte audioknihu.
4. Klepnutím vpravo nebo tahem prstem doprava (nebo podržením pravé strany šipky) se můžete rychle posunout vpřed.
5. Klepnutím vlevo nebo tahem prstem doleva se vrátíte na předchozí kapitolu, přidržením vlevo spustíte rychlý posun vzad.
6. Stiskem pozice Výběr otevřete Možnosti audioknih.




Stručný tip:

Pokud je audiokniha ve formátu MP3 a ve značce ID3 není nastaveno, že se jedná o audioknihu nebo podcast, přehrávač nebude soubor schopen rozlišit od hudebních souborů a nabídne jej v sekci Hudba.

5.3. Sledování videa

Přehrávač Sansa Fuze+ je schopen přehrávat videosoubory ve formátu MPEG-4, H.264 a WMV. Podrobnosti k načítání videosouborů do přístroje a rozšíření počtu podporovaných formátů najdete v kapitole 4.

5.3.1. Pokyny k přehrávání videosouborů

1. Z hlavní nabídky vyberte **Video**.
2. Chcete-li mít soubory seřazeny abecedně, touchpadem zvýrazněte a potvrďte možnost **Video abecedně**, nebo táhněte prstem doprava a seřadte soubory podle délky.
3. Zvýrazněte požadovaný videosoubor a stiskem pozice **Výběr** jej přehrajte.
 - Stisknutím tlačítka Přehrávání/Pauza  můžete video pozastavit, či pokračovat v přehrávání.
 - Klepnutím nebo tahem prstu doprava ve videosouboru přeskočíte dopředu, pohybem doleva se vrátíte zpět.
 - Přidržením pravé resp. levé šipky spustíte rychlý posun s náhledem vpřed resp. vzad.
 - Hlasitost upravíte tlačítky na boku přehrávače.



5.3.2. Možnosti při přehrávání videosouborů

Chcete-li upravit **Možnosti videa**, stiskněte během přehrávání **Výběr**.

Úprava jasů videa

1. Vyberte **Jas**.
2. Tahem prstu nebo klepnutím na touchpad vlevo nebo vpravo zvýšíte resp. snížíte jas obrazu.
3. Potvrďte stiskem **pozice Výběr**.

Volba orientace videosouboru

1. Vyberte položku **Orientace**.
2. Klepnutím na pozici **Výběr** můžete přepínat mezi zobrazením *Na šířku* a *Na výšku*.

Odstranit video

1. Vyberte **Odstranit video**.
2. Klepnutím na **Výběr** můžete videosoubor odstranit.

5.4. Prohlížení snímků a prezentací

Přehrávač Sansa Fuze+ je schopen nativně přehrávat soubory ve formátu JPEG a BMP. Podrobnosti k načítání snímků do přístroje a rozšíření počtu podporovaných formátů najdete v kapitole 4.

5.4.1. Pokyny k procházení snímků

1. V hlavní nabídce vyberte **Snímky**.
2. Tažením prstem nahoru a dolů si vyberte z posledních 10 snímků, zobrazení zvoleného pak spustíte klepnutím. Z této pozice můžete klepnutím nebo tahem prstem vlevo a vpravo prohlížet všech posledních 10 snímků.
3. Chcete-li si prohlédnout všechny uložené snímky, v hlavní úrovni vyhledejte obrazovku Snímky a stiskněte *Výběr* (střed touchpadu).
4. Nabídka Snímky obsahuje dvě podnabídky: *Abecedně* a *Podle data*.
5. Po výběru kolekce snímků můžete stiskem tlačítka *Přehrávání/Pauza* snímky procházet. Klepnutím nebo tahem prstem vlevo a vpravo můžete zobrazit vše.




Stručný tip:

Chcete-li minimalizovat místo, které snímky v přehrávači zabírají, použijte k jejich stažení program Sansa Media Converter (viz kapitola 4).

5.4.2. Možnosti prohlížení snímků


Při prohlížení snímků v přehrávači existuje řada možností. Můžete si je promítnout jako prezentaci (náhodná prezentace ze snímků), prezentaci opakovat, zadat její délku, a dokonce k ní přidat hudbu. Můžete také změnit režim prohlížení ze zobrazení Na šířku (výchozí) na variantu Na výšku.

Prohlížení jednoho snímku

1. V hlavní nabídce vyberte **Snímky**.
2. Na touchpadu zvýrazněte a vyberte požadovaný snímek.
3. Jakmile je snímek zobrazen (tj. vyplní celou obrazovku), klepnutím na pozici Výběr (na střed touchpadu) můžete otevřít *Možnosti* snímku.
4. V Možnostech najdete následující upravitelné parametry: Interval snímků; Náhodně; Opakovat; Přidat jako pozadí; Hudba k prezentaci; Orientace.
5. Tlačítkem Zpět  se vrátíte k původnímu snímku s novým nastavením.

Prohlížení prezentace

Chcete-li spustit prezentaci všech snímků, postupujte takto:

1. V hlavní nabídce vyberte **Snímky**.
2. Nabídka Snímky obsahuje dvě podnabídky: *Abecedně* a *Podle data*. Klepnutím nebo tahem prstem vlevo a vpravo zvolte způsob, jakým si budete snímky prohlížet.
3. Vyberte zvolené album (klepněte na střed touchpadu).
4. Zobrazí se všechny snímky z vybraného alba. Pokud jste vybrali nesprávné album, stiskněte tlačítko Zpět  a zvolte správné.
5. Volbou libovolného snímku jej zobrazíte (tj. vyplní celou obrazovku). Dalším klepnutím na pozici Výběr (na střed touchpadu) můžete otevřít *Možnosti* snímku.
6. Pod názvem *Možnosti* vyberte možnost Náhodně a aktivujte ji volbou Zapnuto. K prezentaci můžete také přidat hudbu pomocí volby „Hudba k prezentaci“.
7. Stisknutím tlačítka **Přehrávání** spustíte prezentaci. Dalším stiskem ji pozastavíte.
8. Pokud k prezentaci přidáte hudbu, tlačítka hlasitosti můžete upravit její hlasitost.

Během prezentace můžete stiskem pozice **Výběr** využít tyto možnosti:

Interval snímků

1. Zvolte možnost **Interval snímků**.
2. Pomocí touchpadu zvolte 2, 4, 6, 8, 10, 15 nebo 30 s a požadovanou dobu potvrďte.
3. Klepněte na tlačítko **Zpět**.

Náhodné promítání snímků

1. Vyberte **Náhodně**.
2. Pomocí touchpadu můžete náhodné promítání zapnout nebo vypnout.
3. Klepněte na tlačítko **Zpět**.

Opakování snímků

1. Vyberte položku **Opakovat**.
2. Stiskem pozice **Výběr** můžete funkci zapínat a vypínat.

Přidání snímku jako pozadí

1. Označte a vyberte možnost **Přidat jako pozadí**.

Hudba k prezentaci

1. Vyberte položku **Hudba k prezentaci**.
2. Vyberte možnost **Aktuální skladba** (pokud skladba právě hraje) nebo jeden ze **seznamů skladeb**.
3. Klepněte na tlačítko **Zpět**.

Orientace snímků

1. Vyberte položku **Orientace**.
2. Klepnutím na pozici **Výběr** můžete přepínat mezi zobrazením *Na šířku* a *Na výšku*.

Odstranění snímků

1. Vyberte možnost **Odstranit snímek**.
2. Proveďte odstranění klepnutím na pozici **Výběr**.

KAPITOLA 6: Rádio

V této kapitole naleznete pokyny, jak pomocí přehrávače Sansa® Fuze™+ poslouchat rozhlasové vysílání a naprogramovat předvolby stanic.

Kapitola 6: Poslech rádia

Přehrávač Sansa Fuze+ má integrované rádio, které umožňuje poslech rozhlasových stanic FM. Pozor, rozhlasové vysílání typu FM nemusí být ve vašem regionu k dispozici.


6.1. Poslech rádia FM

Pokyny

1. Klepnutím nebo tahem prstem vyhledejte nabídku **Rádio**.
2. Máte-li nastavené nějaké stanice, zobrazí se 10 naposledy poslouchaných stanic. Klepnutím nebo vertikálním tahem prstem vyhledejte potřebnou stanici.
3. Jakmile je zobrazena správná stanice, stiskněte tlačítko přehrávání.
4. Stiskem pozice Výběr (Střed touchpadu) můžete vyhledat jinou stanici.
5. Objeví se nabídka rádiových frekvencí. Vyhledejte vhodnou frekvenci klepnutím nebo tahem prstem nahoru.
6. Chcete-li hledat rychle, stiskněte a podržte šipku **Nahoru** nebo **Dolů** na touchpadu, nebo táhněte vertikálně prstem dlouhým tahem. Přístroj se automaticky zastaví na další stanici s dostatečnou silou signálu.
7. Tlačítka hlasitosti seřídte hlasitost.



Stručné tipy:

1. Vaše sluchátka slouží zároveň jako anténa k příjmu rozhlasového vysílání. Chcete-li si zajistit lepší signál nebo zvýšit počet nalezených stanic, natáhněte co nejvíce šňůru od sluchátek, aby byla anténa co nejdelší.
2. Přehrávač zobrazuje název stanice a název aktuální skladby (pokud tyto informace stanice vysílá). Pokud nikoli, tyto informace se nezobrazí.
3. Stisknutím tlačítka Přehrávání/Pauza  během rozhlasového vysílání *ztlumíte zvuk*. Přehrávač nenahrává po stisknutí tlačítka Pauza (nemá funkci Timeshift).

6.2. Programování předvoleb rádia

Lze naprogramovat až 40 předvolených stanic. Naprogramovat stanice lze dvěma způsoby:

Manuálně

1. V hlavní nabídce vyberte **Rádio**.
2. Vyhledejte potřebnou frekvenci klepnutím nebo tahem prstem nahoru.
3. Během poslechu stiskněte a podržte pozici **Výběr**.
4. Nastavené frekvence budou označeny malou hvězdičkou.

Automaticky

1. V hlavní nabídce vyberte **Rádio**.
2. Na obrazovce rádia stiskněte znovu pozici *Výběr* (klepněte na střed touchpadu) a otevřete tak obrazovku *Možnosti*.
3. Posuňte se dolů a vyberte možnost „Automaticky vyhledat předvolby“. Přístroj vyhledá a zaznamená až 40 stanic s nejsilnějším signálem.
4. Nastavené frekvence budou označeny malou hvězdičkou.

Chcete-li rychle vyhledat nastavené stanice, vyberte **Rádio**, tahem prstem přejděte na druhou „stránku“ nabídky a zobrazte tak právě naprogramované stanice.

6.3. Možnosti rádia a záznam vysílání

Přehrávač Sansa Fuze+ umožňuje přidání a odstranění nastavených stanic, záznam vysílání a jeho odstranění.




Stiskem pozice **Výběr** během poslechu rádia lze otevřít *Možnosti* rádia. Možnosti jsou:

1. Odstranit předvolbu
2. Záznam vysílání
3. Přehrát nahrávky
4. Automatické vyhledávání předvoleb
5. Režim hledání – lze zapnout a vypnout
6. Odstranit všechny předvolby
7. Odstranit všechny záznamy vysílání



Stručné tipy: Záznam vysílání FM stanice

1. Přehrávač dokáže nahrávat vysílání rozhlasových stanic, dokud není zaplněna paměť přístroje nebo nedojde baterie. V praxi však přístroj vydrží nahrávat velmi, velmi dlouho, a nahrávku bude dělit do souborů cca po **dvou hodinách** záznamu.
2. Při záznamu rozhlasového vysílání lze tlačítkem Přehrávání/Pauza  záznam pozastavit a eliminovat tak například reklamy. Po obnovení nahrávání záznam pokračuje do stejného souboru. Rádio bude hrát i během pauzy.

KAPITOLA 7: Diktafon

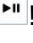
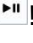
Tato kapitola vysvětluje, jak používat integrovaný mikrofon přehrávače Sansa Fuze™ + k nahrávání hlasu.

Kapitola 7: Diktafon

Přehrávač je vybaven funkcí diktafonu a dokáže ukládat několik nezávislých záznamů.


7.1. Diktafon

7.1.1. Záznam do souboru

1. V hlavní nabídce vyberte **Diktafon**.
2. Chcete-li začít nahrávat, zvolte volbu **Spustit nahrávání**.
3. Záznam pozastavíte volbou **Pauza**. Použijte volbu na obrazovce (nikoli tlačítko !).
4. Záznam zastavíte volbou **Zastavit**. Použijte volbu na obrazovce (nikoli tlačítko !).
5. Záznam na výzvu uložíte volbou **Ano**.



7.1.2. Přehrávání záznamu

1. V hlavní nabídce vyberte **Diktafon**.
2. Klepněte nebo táhněte prstem doprava na druhou „stránku“ v nabídce Diktafon, na obrazovku Přehrávání.
3. Klepněte nebo táhněte prstem vertikálně a zvolte tak soubor k přehrávání. Klepnutím do středu touchpadu nebo stiskem tlačítka Přehrávání/Pauza  spustíte přehrávání.



Stručné tipy: Diktafon

1. Přehrávač dokáže hlas nahrávat, dokud není zaplněna paměť přístroje nebo nedojde baterie. V praxi však přístroj vydrží nahrávat velmi, velmi dlouho, a nahrávku bude dělit do souborů cca po **dvou hodinách** záznamu.
2. Minimální délka záznamu diktafonu je pět sekund. Kratší sekvence nebude zaznamenána.



Tento výrobek je určen k záznamu a přehrávání pouze pro domácí a osobní potřebu. Zákon může zakazovat kopírování a komerční využití materiálů chráněných autorskými právy bez povolení vlastníka těchto práv. Za použití přehrávače médií v souladu se všemi autorskými právy a platnými zákony o ochraně duševního vlastnictví je nadále odpovědný uživatel tohoto výrobku.

KAPITOLA 8: Nastavení

Tato kapitola vysvětluje, jak změnit nastavení přehrávače Sansa Fuze™+.

Kapitola 8: Nastavení

Přehrávač má široké možnosti nastavení, abyste si jej mohli upravit podle svých potřeb.

8.1. Nastavení

Nastavení přehrávače můžete změnit, když v hlavní nabídce zvolíte možnost Nastavení. V hlavní nabídce klepněte nebo táhněte prstem na **Nastavení** a klepněte na pozici **Výběr**. Zobrazí se dostupné možnosti.



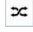
8.2. Základní nastavení

Nastavte si hudbu, video, snímky, podcasty i knihy na míru.

1. Vyberte možnost **Nastavení hudby**, **Nastavení videa**, **Nastavení snímků** nebo **Nastavení podcastů a knih**.
2. Pak si můžete podle potřeby nastavit náhodné přehrávání, opakování, orientaci, jas, prezentaci, rychlost přehrávání, atd. (podle konkrétní nabídky).
3. Jakmile máte nastavení hotové, stiskněte a podržte tlačítko **Zpět** a vraťte se tak do hlavní nabídky. Provedené změny budou automaticky uloženy.



Stručný tip:

Řadu základních parametrů lze také upravit přímo v nabídkách jednotlivých funkcí. Například náhodné přehrávání  lze nastavit přímo v nabídkách Hudba a Snímky. Každý parametr může být nastaven pouze na jednu hodnotu, a je jedno, zda jej změníte v nabídce Nastavení nebo jinde – záleží na vás.

8.2.1. Nastavení pozadí

V nabídce Nastavení pozadí si můžete změnit barvu vzorku a obrázek.

1. Vyberte volbu **Vzorek**. Zvolte vzorek pozadí: Spektrum, Sansa (tj. logo Sansa) nebo pruhy.
2. Vyberte volbu **Obrázek**. Zvolte obrázek na pozadí obrazovky: žádný, obal alba nebo snímek.

8.2.2. Podsvětlení

Pokud byl přehrávač nečinný po nastavený počet sekund, spustí se automaticky časový spínač, který vypne podsvícení. Podsvětlení lze znovu zapnout stisknutím libovolného tlačítka. Čím delší prodleva do vypnutí podsvětlení, tím více energie přístroj spotřebuje a tím častěji jej bude nutné nabíjet.

1. Vyberte **Podsvětlení**.
2. Pomocí **touchpadu** zvýrazněte požadovanou prodlevu (od 5 s až po 90 min.).
3. Stiskněte **pozici Výběr**.

8.2.3. Jas

1. Vyberte **Jas**.
2. Pomocí **touchpadu** nastavte jas (doprava= jasnější, doleva= temnější).
3. Potvrďte změny stiskem **pozice Výběr**.

8.2.4. Vlastní

1. Vyberte položku **Vlastní**.
2. Zde můžete vybrané funkce odebrat z hlavní nabídky – aktivujte volbu **Vypnuto**.
3. Klepněte na tlačítko **Zpět**.

8.2.5. Ekvalizér

Podle žánru poslouchané hudby si můžete optimalizovat její poslech. Zvolte vhodné nastavení ekvalizéru – *Normální* nebo vyberte vhodný žánr.

8.2.6. Info

Pomocí této funkce lze zobrazit informace o přehrávači (např. verzi firmware, dostupnou a volnou paměť, počet načtených skladeb a stav baterie).

8.2.7. Úsporný režim

V parametru Úsporný režim můžete nastavit, aby se přehrávač po určité době inaktivity nebo pozastavení automaticky vypnul.

1. Vyberte **Úsporný režim**.
2. Pomocí touchpadu zvýrazněte požadovanou lhůtu (od *žádná* až po *120 minut*).
3. Stiskněte **pozici Výběr**.

8.2.8. Spánek

V tomto parametru můžete nastavit, aby se přehrávač po určité době automaticky vypnul.

1. Vyberte **Spánek**.
2. Pomocí touchpadu zvolte požadovanou lhůtu (od *žádná* až po *120 minut*).
3. Stiskněte **pozici Výběr**.

8.2.9. Režim USB

1. Vyberte položku **Režim USB**.
2. Pomocí touchpadu zvolte režim USB:
 - a. Autom. zjištění:
 - b. MTP (Media Transfer Protocol): Systém Windows přístroj rozezná a zobrazí jej jako *Sansa Fuze+*.
 - c. MSC (Mass Storage Class): počítač s přehrávačem pracuje jako s běžným flash diskem. Tento postup je jedinou možnou volbou u počítačů se systémem Mac OS.
3. Stisknutím pozice **Výběr** přepnete do režimu USB.

8.2.10. Zesílení

Zesílení usnadňuje zajištění konstantní hlasitosti během přehrávání různých typů skladeb. Hudební alba mají obvykle velmi různorodou hlasitost. Během *náhodného přehrávání* mohou být velké rozdíly v hlasitosti jednotlivých skladeb, takže je nutno často hlasitost upravovat.

1. Vyberte možnost **Zesílení**.
2. Zvýrazněte **Režim**, klepněte na pozici **Výběr** a zvolte *Skladby*, *Alba* nebo *Vypnout*.
3. Zvýrazněte možnost **Zesílení**, klepněte na pozici **Výběr** a nastavte, o kolik decibelů chcete upravovat celkovou hlasitost přehrávání při jejích výkyvech.

Další informace najdete na adrese: http://kb.sandisk.com/app/answers/detail/a_id/430

8.2.11. Hlasitost

1. Vyberte **Hlasitost**.
2. Pomocí touchpadu zvolte možnost **Normální** nebo **Vysoká**.



UPOZORNĚNÍ: Před nastavením hlasitosti si přečtěte bezpečnostní pokyny

Bezpečná míra použití závisí na době expozice a hlasitosti. Při hlasitosti 80 dB(A) je maximální expozice 40 h týdně. Při hlasitosti 89 dB(A) je maximální expozice 5 h týdně. Další informace získáte pečlivým prostudováním bodu *Důležité bezpečnostní pokyny* v kapitole 1.

8.2.12. Jazyk

1. Vyberte položku **Jazyk**.
2. Pomocí touchpadu zvýrazněte požadovaný jazyk.
3. Stiskněte **pozici Výběr**.

8.2.13. Datum

1. Vyberte možnost **Datum**.
2. Pomocí touchpadu zvýrazněte požadovaný parametr – **Měsíc, Datum** nebo **Rok**.
3. Pomocí touchpadu upravte hodnotu a stiskněte **pozici Výběr**.

8.2.14. Čas

1. Vyberte možnost **Čas**.
2. Pomocí touchpadu zvýrazněte požadovaný parametr – **Hodina, Minuta** nebo **dop/odp**.
3. Pomocí touchpadu upravte hodnotu a stiskněte **pozici Výběr**.

8.2.15. Obnovení továrního nastavení

Přehrávač lze vrátit k původnímu továrnímu nastavení.

1. Vyberte možnost **Obnovit**.
2. Pomocí touchpadu zvýrazněte **Ano**, a poté stiskněte **pozici Výběr**.

8.2.16. Formátovat

1. Vyhledejte možnost **Formátovat** a vyberte ji.
2. Zvolte cíl formátování: **Vnitřní paměť, Externí paměť** nebo **Vše**.
3. Vyberte **Ano**, pokud se má vnitřní paměť zformátovat, nebo **Storno**, chcete-li akci zrušit.



Pozor!

Před formátováním přístroje zálohujte soubory, které v něm používáte – **veškerá uložená data budou odstraněna!**

KAPITOLA 9: Tipy a řešení potíží

Tato kapitola nabízí řešení potíží a tipy, které vám pomohou přehrávač Sansa Fuze™+ co nejlépe využít.

Kapitola 9: Tipy a řešení potíží

Dále uvádíme stručný seznam nejčastějších dotazů. Podrobnější a aktuálnější seznam s možnostmi vyhledávání v databázi najdete na adrese kb.sandisk.com.

9.1. Tipy a řešení potíží

Proč se přehrávač při připojení k počítači nenabíjí nebo jej počítač nezjistí?

Zkontrolujte, zda máte instalován Windows Media Player verze 10 nebo vyšší, restartujte přehrávač a operaci opakujte.

Jak přetáhnout hudební soubory do přehrávače?

Přetáhněte soubory myší do složky Hudba. Další informace najdete v kapitole 4.

Jaké přenosové rychlosti přehrávač podporuje?

Přehrávač Sansa Fuze+ podporuje rychlost 32–320 kb/s u formátu MP3 a 32–256 kb/s u WMA.

Jak mám přehrávač zformátovat?

Můžete použít příkaz Formát v přehrávači (nabídka Nastavení→Formát) nebo jej zformátovat z počítače. Další informace najdete v kapitole 3.

Proč mám aktualizovat firmware?

Přehrávač byste měli vždy aktualizovat na nejnovější verzi firmwaru, abyste správně fungoval a nabízel i ty nejnovější funkce. Stáhněte si aktualizací program Sansa Updater z našich webových stránek podpory (www.sandisk.com/smc).

Jak mám do přehrávače přetáhnout videosoubory a snímky?

Musíte instalovat program Sansa Media Converter (najdete jej na adrese www.sandisk.com/smc). Tento program vaše videosoubory a snímky zkonvertuje a poté je přenesení do přehrávače. Podrobnosti k podporovaným formátům souborů viz dokumentace k programu Sansa Media Converter.

Jaké formáty hudebních souborů přehrávač podporuje?

Přehrávač podporuje formáty MP3, WAV, WMA, zabezpečené WMA, FLAC, AAC/M4A (skladby z iTunes® bez ochrany DRM), OGG-Vorbis a audioknihy.

Dokáže přehrávač přehrávat podcasty?

Pokud jsou podcasty v některém z podporovaných zvukových formátů a mají náležitou přenosovou rychlost (32–320 kb/s), měl by je přehrávač umět přehrát. V seznamu podcastů se pak objeví všechny soubory MP3, které mají ID3 značku Žánr. V podnabídce Podcasty se pak objeví jakékoli soubory MP3 uložené ve složce Podcasty, bez ohledu na nastavení žánru.

Proč přehrávač nerozezná interpreta nebo album?

Obvykle proto, že chybí značky ID3 nebo informace o metadatech WMA. V počítači klepněte pravým tlačítkem myši na skladbu, vyberte položku Vlastnosti, kartu Souhrn a tlačítko Upřesnit. Poté můžete zadat různé údaje, např. interpreta, název alba, skladbu, název, číslo stopy, žánr a rok.

Umí přehrávač číst vysokokapacitní karty microSD?

Ano, přehrávač umí karty microSD i microSDHC číst i zapisovat na ně.

Jak mám přehrávač resetovat?

Chcete-li přehrávač resetovat, stiskněte vypínač a podržte jej po dobu cca 20 sekund.

Proč přehrávač nepřehrává hudbu?

Zkontrolujte, zda je podporován formát zvukového souboru. Pokud ano, zkontrolujte, zda soubor není poškozen a nevypršela jeho licence.

KAPITOLA 10: Servis, záruka a další informace

Tato kapitola obsahuje informace o zajištění servisu a podpory k přehrávači Sansa® Fuze™+.

Kapitola 10: Servis, záruka a další informace

10.1. Kontaktování technické podpory

Než se obrátíte na technickou podporu, doporučujeme pročíst kapitolu [Tipy a řešení potíží](#), kde může být vaše otázka zodpovězena.

Máte-li nějaké otázky k použití nebo funkcím přehrávače Sansa nebo jiných výrobků společnosti SanDisk, nahlédněte do naší databáze znalostí na adrese kb.sandisk.com nebo nám zašlete dotaz na adrese

USA: www.sandisk.com/ask; www.sandisk.com/chat

Ostatní země: www.sandisk.com/sandisk-support/contact-us

10.2. Záruka výrobce

(Evropa, Střední Východ a Afrika)

Společnost SanDisk zaručuje koncovému uživateli, že tento výrobek, s výjimkou obsahu popř. softwaru s ním dodávaným, bude bez vady materiálu při výrobě, bude odpovídat specifikacím společností zveřejněným a bude vhodný k běžnému používání, to vše po záruční období uvedené v tabulce, která začíná běžet dnem zakoupení (za předpokladu, že je výrobek uveden na trh globálně).

Chcete-li výrobek reklamovat, kontaktujte společnost SanDisk na příslušném telefonním čísle uvedeném v tabulce nebo navštivte naše stránky www.sandisk.com/ask a vyberte potřebný jazyk v horní části stránky. Reklamační žádost musí být učiněna před koncem záručního období. Předložte také doklad o zakoupení (s uvedením data, místa nákupu a název distributora), a uveďte název, typ a číslo výrobku. Výrobek lze vrátit až po obdržení reklamačního čísla a v souladu s případnými dalšími poskytnutými pokyny. Další informace najdete na adrese www.sandisk.com – zvolte možnost „Support“ (Podpora).

Společnost SanDisk může tento výrobek opravit nebo poskytnout ekvivalentní výrobek; pokud výrobek nelze opravit ani vyměnit, bude vám navržena kupní cena. SanDisk neodpovídá za nepřímé a následné škody (včetně ztráty dat), ani za škody způsobené nesprávným používáním (včetně použití v nekompatibilním zařízení nebo v rozporu s pokyny), nebo nevhodnou instalací, neodbornou opravou, úpravou nebo nárazem. Výše uvedený výčet obsahuje veškeré závazky společnosti, a její náhrada nikdy nepřekročí vámi uhrazenou kupní cenu plus nezbytné reklamační náklady. výrobky společnosti nesmí být použity v aplikacích, kde by jejich selhání mohlo ohrozit zdraví nebo lidský život, například ve zdravotnických podpůrných systémech.

Místní právní předpisy vám mohou zaručovat další práva, která touto zárukou nejsou omezena.

Irsko: Tato záruka nijak neomezuje odpovědnost výrobce za zranění nebo úmrtí.

Warrantor / الضامن / Гарант / Poskytovatel záruky / Garantigiver / Garantiegeber / Garantiiandja / Takuunantaja / Garant / Garantiegeber / Εγγυητής / A garancia nyújtója / Garante / Garantijas devējs / Garantijos davėjas / Garantist / Gwarant / Garante / Persoana care oferă garanție / Обслуживание по гарантии предоставляется / ručitel' / Garant / Garante / Garantigivare / Garantör/garanti eden / 保証者 / 보증인/ 保证人 / 保證人

Evropa, Střední Východ, Afrika, Asie a Tichomoří:

SanDisk International, Ltd.,
Lakeshore Drive, Swords, Co
Dublin, Irsko
Tel: +353-1-813-6070

Technickou podporu si lze zajistit po internetu na adrese: www.sandisk.com – zvolte možnost „Support“ (Podpora).

support / العنوان المحلي لإعادة المنتجات / поддръжка / podpora / support / ondersteuning / abi / tuki / support / hilfe / Υποστήριξη / segítség / supporto / support / palaikymas / støtte / pomoc / assistència / support / поддръжка / podpora / asistencia / support / destek / 僑儉磷修儘億帛欄 / 기술지원 / 技术支持 / 技術支援	
Argentina (AR)	#08006662931
Australia (AU)	866 680 4007
Belarus (BY)	8-800101-- 8008539045
Brazil (BR)	#08008914506
Chile (CL)	#1230-020-0404
China (CN) North China (CN) South	10800 852 1251 10800 152 1251
Columbia (CO)	#018005180538
Estonia (EE)	+ 1 407 253 3479
France (FR)	+33 (0) 171 230 328
Germany (DE)	+49 (0) 69 50072840
Greece (GR)	407 253 3476
Hong Kong (H/K)	30027886

India (IN)	0008001003277
Israel (IL)	1 809 440513
Italy (IT)	+(39) 026-9682-725
Japan (JP)	866 349 2698
Korea (KR)	080-688-0880
Mexico (MX)	#0018662122012
Netherlands (NL)	(31) 202 015 029
New Zealand (NZ)	+ 1 866 698 0701
Portugal (PT)	+351 214159093
Romania (RO)	+ 1 407 253 3477
Russia (RU)	+7 (8) 495-795-0847
Saudi Arabia (SA)	866 514 2521
Singapore (SG)	800-852-3607
South Africa (ZA)	0800980949
Spain (ES)	+34 914534311
Sweden (SE)	020-79 52 02
Switzerland (CH)	0800 564811
Taiwan (TW)	00801-85-6062
Turkey (TR)	902124140820
UAE/Dubai (AE)	8000 4414358
UK (GB)	+44 (0) 207-365-4193

Audio Visual Players

<p>Product / المنتج / Продукт / Výrobek / Product / Product / Toode / tuote / Produit / Produkt / Προϊόν / Termék / Prodotto / Produkts / Productas / Produkt / Produkt / Produto / Produs / Изделие / Výrobok / Izdelek / Producto / Produkt / ürün / 产品 / 產品 / Prodotto / 製品 / 제품</p>	<p>Warranty Period (Years) / / مدة الضمان (بالأعوام) Гаранционен срок (Години) / Záruční doba (roky) / garantiperiode (år) / Garantietermijn (Jaren) / Garantiitähhtaeg (aastad) / takuuu aika (vuotta) / période de garantie (années) / Garantiezeitraum (Jahre) / Περίοδος Εγγύησης (Έτη) / a garancia időtartama (években) / Periodo di Garanzia (Anni) / Garantijas periods (gados) / Garantijos terminas (metai) / Garantiperiode (år) / Okres Gwarancyjny (w latach) / Prazo de garantia (anos) / Perioada de garanție (ani) / Гарантийный срок (исчисляемый годами) / záručná doba (roky) / garancijska doba (leta) / Periodo de garantía (Años) / Garantiperiod (År) / Garanti süresi (yillar) / 保证期 (年) / 保固期間 (年) / 保証期間 (年) / 제품보증기간(년)</p>
<p>Přehrávač Sansa® Clip / Sansa® Clip+</p>	<p>1 USA; 2 EMEA</p>
<p>Přehrávač Sansa® View</p>	<p>1 USA; 2 EMEA</p>
<p>Přehrávač Sansa® Fuze™ / Sansa® Fuze™+™</p>	<p>1 USA; 2 EMEA</p>

10.3. Licenční smlouva s koncovým uživatelem

SANDISK CORPORATION

LICENČNÍ SMLOUVA S KONCOVÝM UŽIVATELEM

NEŠTAHUJTE, NEINSTALUJTE A NEPOUŽÍVEJTE TENTO SOFTWARE DŘÍV, NEŽ SI PEČLIVĚ PŘEČTETE PODMÍNKY TĚTO LICENČNÍ SMLOUVY S KONCOVÝM UŽIVATELEM (DÁLE JEN SMLOUVY). STAŽENÍM, POUŽITÍM ČI INSTALACÍ TOHOTO SOFTWARE VYJADŘUJETE SOUHLAS S PODMÍNKAMI TĚTO SMLOUVY. POKUD NESOUHLASÍTE SE VŠEMI PODMÍNKAMI, NEŠTAHUJTE, NEINSTALUJTE, ANI NEPOUŽÍVEJTE TENTO SOFTWARE A PŘÍPADNĚ JEJ VRAŤTE PRODEJCI, KTERÝ VÁM VRÁTÍ PENÍZE. POKUD BYL TENTO SOFTWARE SOUČÁSTÍ ZAKOUPENÉHO HARDWARU, DOSTANETE SVÉ PENÍZE ZPĚT, POUZE POKUD VRÁTÍTE CELÝ BALÍK HARDWARU A SOFTWARE. POKUD JSTE SE K SOFTWARE DOSTALI ELEKTRONICKOU CESTOU, ZASTAVTE JEHO STAHOVÁNÍ KLEPNUTÍM NA TLAČÍTKO „NOT ACCEPT“ (NESOUHLASÍM).

Firmware, počítačové programy, ovladače zařízení, data či informace (dále jen software) jsou každému, kdo software stáhne, nainstaluje či používá (dále jen „zákazník“), poskytovány v souladu s podmínkami této smlouvy mezi zákazníkem a společností SanDisk (dále jen SanDisk) a mohou podléhat dalším smluvním podmínkám stanoveným smlouvou mezi zákazníkem a třetími stranami, které poskytly licence společnosti SanDisk (dále jen poskytovatelé licencí). Tento software je vlastnictvím společnosti SanDisk nebo poskytovatelů licencí. Tento software je chráněn zákony o ochraně autorských práv a mezinárodními smlouvami o autorských právech a dalšími zákony a smlouvami o ochraně duševního vlastnictví.

1. Licence k softwaru. Za zde uvedených podmínek poskytuje společnost SanDisk zákazníkovi v souladu se svými právy na duševní vlastnictví omezenou, nevýhradní bezplatnou licenci, kterou nelze dále poskytovat ve formě sublicencí, ale přenosnou v souladu s těmito podmínkami, a to na využití softwaru ve spustitelné formě výhradně pro osobní použití a pouze s výrobkem společnosti SanDisk, a použitelnou vždy pouze v jednom počítači nebo jiném hardwarovém zařízení (dále jen licence“). Tento software je „používán“, pokud byl stažen, zkopírován, načten do paměti RAM či instalován na pevný disk nebo do jiné trvalé paměti počítače či jiného hardwarového zařízení.

2. Omezení. Společnost SanDisk a poskytovatelé licencí si ponechávají všechna práva k tomuto softwaru, která nejsou výslovně udělena zákazníkovi. Zákazník nesmí software upravovat, měnit, převádět ani z něj vytvářet odvozená díla (nové verze). V rámci této smlouvy není poskytován zdrojový kód. Zákazník nesmí provádět reverse engineering, rozklad ani dekompilaci softwaru, nesmí jej pronajímat či zatěžovat břemenem, ani jej znovu vytvářet či zjišťovat jeho zdrojový kód. Zákazník nesmí software integrovat ani jinak kombinovat s jakýmkoli jiným softwarovým produktem nebo zařízením. Software obsahuje zákonem chráněné a důvěrné informace společnosti SanDisk a poskytovatelů licencí a zákazník souhlasí, že je nebude zjišťovat ani prozrazovat ostatním. Veškeré povolené kopie tohoto softwaru, které zákazník vytvoří nebo distribuuje, musí být nezměněny, musí obsahovat veškerá upozornění ohledně zákonné ochrany uvedená v původním softwaru a musí obsahovat tuto smlouvu, nebo k nim musí být tato smlouva přiložena. Zákazník nesmí rozdělovat tento software na jednotlivé komponenty za účelem poskytování sublicencí, distribuce nebo převodu třetí osobě.

3. ODMÍTNUTÍ ODPOVĚDNOSTI. V MAXIMÁLNÍM ROZSAHU POVOLENÉM PLATNÝMI ZÁKONY JE TENTO SOFTWARE POSKYTOVÁN „JAK JE„ A „JAK JE DOSTUPNÝ„ BEZ JAKÝCHKOLI ZÁRUK, A SPOLEČNOST SANDISK ANI POSKYTOVATELÉ LICENCÍ NENABÍZEJÍ UJIŠTĚNÍ ANI ZÁRUKY, ZÁKONEM NAŘÍZENÉ ANI JINÉ, ŽE ZÁKONA ANI Z PRŮBĚHU JEDNÁNÍ NEBO OBCHODOVÁNÍ, VÝSLOVNÉ ANI NEVYJÁDŘENÉ, MIMO JINÉ ŽÁDNÉ ZÁRUKY PRODEJNOSTI, VHODNOSTI KE KONKRÉTNÍMU ÚČELU, NEPORUŠOVÁNÍ PRÁV K DUŠEVNÍMU VLASTNICTVÍ TŘETÍ STRANY NEBO JEJICH EKVIVALENTŮ PODLE ZÁKONŮ LIBOVOLNÉ JURISDIKCE. ZÁKAZNÍK PŘEBÍRÁ VEŠKERÁ RIZIKA OHLEDNĚ KVALITY A VÝKONU SOFTWARE. POKUD SE UKÁŽE, ŽE JE SOFTWARE VADNÝ, PAK VEŠKERÉ NÁKLADY NA NEZBYTNÝ SERVIS A OPRAVY PŘEBÍRÁ ZÁKAZNÍK A NIKOLI SPOLEČNOST SANDISK, POSKYTOVATELÉ LICENCÍ ČI DISTRIBUTOŘI.

4. OMEZENÍ ODPOVĚDNOSTI. V ROZSAHU, V NĚMŽ TO ZÁKON NEZAKAZUJE, NEBUDE SPOLEČNOST SANDISK, POSKYTOVATELÉ LICENCÍ, JEJICH ŘEDITELÉ, MANAŽEŘI, ZAMĚSTNANCI, KONZULTANTI, POSKYTOVATELÉ LICENCÍ, DRŽITELÉ LICENCÍ ANI PŘIDRUŽENÉ OSOBY V ŽÁDNÉM PŘÍPADĚ ODPOVĚDNÉ ZA ŽÁDNÉ NEPŘÍMÉ, NÁHODNÉ, NÁSLEDNÉ NEBO EXEMPLÁRNÍ NÁHRADY ŠKOD VYPLÝVAJÍCÍ ZE STAŽENÍ, DISTRIBUCE, POUŽÍVÁNÍ, FUNKCE NEBO NEFUNKČNOSTI SOFTWARE ČI V SOUVISLOSTI S NÍM, ANI POKUD BYLA SPOLEČNOST SANDISK NA MOŽNOST TAKOVÉ NÁHRADY ŠKOD UPOZORNĚNA.

VÝŠE UVEDENÁ OMEZENÍ ODPOVĚDNOSTI PLATÍ NEHLEDĚ NA PŘÍPADNÉ SELHÁNÍ ZÁKLADNÍHO ÚČELU JAKÉHOKOLI OPRAVNĚHO PROSTŘEDKU USTANOVENÉHO V RÁMCI TÉTO SMLOUVY. V ŽÁDNÉM PŘÍPADĚ NEPŘESÁHNE CELKOVÁ ODPOVĚDNOST SPOLEČNOSTI SANDISK ANI POSKYTOVATELŮ LICENCÍ ČÁSTKU, KTEROU ZÁKAZNÍK SPOLEČNOSTI ZA UŽÍVÁNÍ SOFTWARE ZAPLATIL.

5. Software je poskytován s „OMEZENÝMI PRÁVY“. Použití, duplikace či zveřejnění ze strany státních institucí podléhá omezením, které stanovují zákony USA FAR 52.227-14 a DFARS 252.227-7013 a následující. Použití softwaru státními institucemi je považováno za uznání vlastnických práv společnosti SanDisk na tento software. Dodavatelem či výrobcem je společnost SanDisk Corporation, 601 McCarthy Blvd. Milpitas, CA 95035, USA.

6. Převod. Pokud zákazník prodá či jinak převede výrobek společnosti SanDisk, jehož součástí software je (jako celek), může zákazník tento software převést jako plně integrovaný do daného výrobku, pod podmínkou, že kupujícimu či nabyvateli výrobku zároveň předá tuto smlouvu, a tím okamžikem zanikají veškerá práva původního zákazníka podle této smlouvy. S výjimkou výše uvedeného nesmí zákazník postoupit ani převést tuto smlouvu, celou ani zčásti, a jakýkoli pokus o takové postoupení či převod bude neplatný.

7. Ukončení platnosti smlouvy. Pokud zákazník tuto smlouvu a podmínky licence poruší, může ji společnost SanDisk s okamžitou platností zrušit. Po ukončení platnosti této smlouvy je zákazník povinen odstranit či zničit všechny kopie softwaru.

8. Rizikové aktivity. Software není odolný vůči poruchám a není navržen ani určen k použití v rizikovém prostředí, které vyžaduje zaručeně bezporuchovou funkci, ani tam, kde by mohlo selhání softwaru vést přímo k úmrtí či zranění osob nebo závažným fyzickým či majetkovým škodám (dále společně rizikové aktivity). SPOLEČNOST SANDISK A POSKYTOVATELÉ LICENCÍ ODMÍTÁJÍ VEŠKERÉ VÝSLOVNÉ ČI NEVYJÁDRĚNÉ ZÁRUKY VHODNOSTI PRO RIZIKOVÉ AKTIVITY A NEJSOU ODPOVĚDNI ZA ŽÁDNÉ ZÁVAZKY ANI NÁHRADY ŠKODY VYPLÝVAJÍCÍ Z TAKOVÉHO POUŽITÍ.

Obecná ustanovení. Tato smlouva představuje úplnou dohodu mezi smluvními stranami ohledně užívání softwaru zákazníkem. Pokud bude jakákoli část této smlouvy shledána neplatnou a neúčinnou, nebude to mít žádný vliv na platnost zbytku této smlouvy, který zůstane platný a vymahatelný v souladu s těmito podmínkami. Tato smlouva se řídí a je vykládána podle zákonů amerického státu Kalifornie a nadřazených federálních zákonů USA bez ohledu na konflikty těchto zákonů s jinými. Na tuto smlouvu se nevztahuje Úmluva OSN o smlouvách o mezinárodním prodeji zboží (U.N. Convention on Contracts for the International Sale of Goods). Jakékoli žaloby či řízení vyplývající z této smlouvy nebo s ní související budou rozhodovány státními či federálními soudy okresu Santa Clara County v Kalifornii, a smluvní strany tímto souhlasí s výhradní jurisdikcí a místem konání těchto soudů. Zákazník nesmí žádnou část softwaru ani jeho přímý produkt odvézt či exportovat ze Spojených států amerických ani jej dále exportovat do jiné země, pokud by to bylo v rozporu s americkými vývozními předpisy EAR (Export Administration Regulations) či s předpisy, jimiž budou nahrazeny. To neplatí, pokud vývoz bude v souladu s těmito předpisy a se všemi licencemi a povoleními nezbytnými podle platných vývozních zákonů a předpisů, což mimo jiné zahrnuje vyhlášky Ministerstva obchodu Spojených států amerických. Případné vzdání se práv z této smlouvy a její dodatky je nutno sjednat písemnou formou a musí být podepsány oprávněnými zástupci obou stran. Zákazník souhlasí s tím, že jsou poskytovatelé licencí obmyšlenými třetími osobami této smlouvy pro účely vymáhání plnění podmínek této smlouvy. Ustanovení paragrafů 2, 3, 4, 5, 6, 7, 8 a 9 zůstanou v platnosti i po ukončení nebo vypršení platnosti této smlouvy.

10.4. Předpisy FCC

Toto zařízení odpovídá předpisům FCC (Part 15). Provoz podléhá následujícím dvěma podmínkám:

1. Tento přístroj nesmí způsobit škodlivé rušení a
2. Tento přístroj musí pohltit veškeré přijaté rušení, včetně rušení, které může způsobit nežádoucí účinky.

Toto zařízení bylo vyzkoušeno a shledáno vyhovujícím limitům pro třídu B digitálních zařízení, podle části 15 předpisů FCC. Tyto limity jsou koncipovány tak, aby zajišťovaly přiměřenou ochranu před škodlivým rušením, pokud je zařízení instalováno v obytných prostorách. Tento přístroj generuje, používá, a může i vysílat vysokofrekvenční záření, a pokud není instalován a používán podle návodu, může způsobit škodlivé rušení radiokomunikace. Nelze zaručit, že u konkrétní instalace k rušení nedojde. Pokud je tento přístroj příčinou rušení příjmu rozhlasového a televizního vysílání, což lze zjistit jeho vypnutím a opětovným zapnutím, doporučuje se uživatelům, aby se toto rušení pokusili odstranit pomocí následujících opatření:

1. Přesuňte přístroj dál od přijímače.
2. Zapojte přístroj do jiné zásuvky, aby byl na jiném okruhu elektrických rozvodů než vysílač.
3. Požádejte o pomoc prodejce či zkušeného opraváře televizí a radiopřijímačů.

* * *