



Návod pro uživatele

SanDisk®

 **sansa.fuze™** MP3 Player

Technická podpora

Ostatní země: www.sandisk.com/support

Databáze znalostí: <http://kb.sandisk.com>

Další informace naleznete na adrese www.sandisk.com/support/fuze

Fórum: <http://forums.sandisk.com/sansa>

Fuze-UM0210-CZE



►► Obsah

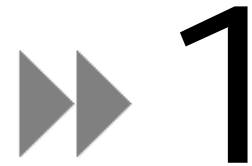
Důležité bezpečnostní pokyny	1
Důležité informace – bezpečná hlasitost	2
Sansa [®] Fuze [™] – přehled výrobku	4
Funkce	4
Minimální požadavky na systém	5
Obsah balení	5
Jak přehrávač Sansa Fuze vypadá	5
Možnosti hlavní nabídky	7
Okno přehrávání	8
Baterie	8
Nabíjení	9
Základní použití	10
Vypínač	10
Zapnutí	10
Vypnutí	10
Zrušit změny	10
Zámek tlačítek	10
Otočný ovladač	11
Připojení k počítači	11
Odpojení přehrávače z počítače	12
Aktualizace firmwaru	13
Formátování přehrávače	13
Načítání souborů	14
Načítání hudby	14
Přesunutí (Windows)	14
Přesunutí (Macintosh)	14
Windows Media Player	15
Načítání fotografií a videofilmů	19
Přehrávání souborů	20
Přehrávání hudby	20
Možnosti hudby	21

►► Obsah

Přehrávání hudby z karty microSD™	22
Karta microSD™ se skladbami.....	22
Přehrávání audioknih	23
Možnosti audioknih	23
Sledování videa	24
Možnosti videa	24
Prohlížení fotografií a prezentací.....	25
Možnosti – snímky	25
Rádio	27
Poslech rozhlasového vysílání v pásmu VKV	27
Programování předvoleb rádia.....	27
Možnosti rádia.....	28
Nahrávání.....	29
Diktafon	29
Odstranění souborů.....	30
Nastavení	31
Nastavení tapety	31
Zobrazit grafiku v seznamech	31
Podsvětlení.....	31
Úsporný režim	31
Spánek	32
Jazyk	32
Datum a čas	32
Jas	32
Hlasitost.....	32
Reset na tovární nastavení	32
Info	32
Režim USB	33
Formátovat.....	33
Podržet a stisknout.....	33
Tipy a řešení potíží.....	34

►► Obsah

Servis, záruka a další informace.....	36
Kontaktování technické podpory.....	36
Záruka výrobce – společnost SanDisk (Evropa, Střední Východ a Afrika (EMEA)	36
Licenční smlouva s koncovým uživatelem	37



Tato kapitola obsahuje bezpečnostní pokyny pro provoz a ochranu sluchu u MP3 přehrávače SanDisk Sansa® Fuze™.

Důležité bezpečnostní pokyny

PŘED POUŽITÍM PŘEHRÁVAČE SI POZORNĚ PŘEČTĚTE BEZPEČNOSTNÍ POKYNY.

1. Abyste dokázali přístroj správně používat, prostudujte si celý návod.
2. Tento návod uložte pro budoucí potřebu.
3. Při jízdě na kole ani při řízení motorového vozidla nepoužívejte sluchátka. Mohou způsobit rizikové dopravní situace a v některých zemích může být takové jejich použití zakázáno. Nebezpečný může být také poslech hlasité hudby ve sluchátkách při chůzi nebo při jiných aktivitách. Buďte velmi opatrní a nepoužívejte přístroj v potenciálně nebezpečných situacích.
4. **Nepoužívejte sluchátka k poslechu příliš hlasité hudby. Odborníci na lidský sluch varují před delším nepřetržitým poslechem hlasité hudby. Udržujte hlasitost na přiměřené úrovni, abyste lépe slyšeli okolí a neobtěžovali lidi kolem sebe.**
5. Nepoužívejte přehrávač ve sprše, ve vaně, ani při mytí nádobí, chraňte jej před deštěm, pitím a dalšími zdroji vlhkosti. U elektronických přístrojů může vlhkost způsobit elektrické výboje.
6. Chcete-li, aby váš přehrávač dlouho a spolehlivě fungoval, dodržujte tyto pokyny:
 - Přehrávač čistěte měkkým, hladkým hadříkem.
 - Nenechte děti používat přehrávač bez dozoru.
 - Nesnažte se zasunout žádné konektory do portů přehrávače či počítače silou. Před zapojením se ujistěte, že mají konektory správný tvar a velikost.
 - Nerozebírejte baterie, nedrťte, nezkratujte, ani nevhazujte do ohně, jinak mohou způsobit požár, zranění, popáleniny či další rizika.

Důležité informace – bezpečná hlasitost

PŘED POUŽITÍM PŘEHRÁVAČE SI PŘEČTĚTE TENTO NÁVOD.

Gratuluje ke koupi MP3 přehrávače Sansa!

Váš přehrávač je vybaven řadou funkcí. Abyste si poslech co nejlépe vychutnali, společnost SanDisk doporučuje používat s přehrávačem sluchátka pouze při bezpečné hlasitosti.

Delší poslech, případně opakovaný delší poslech příliš hlasité hudby a jiných zvuků vám může poškodit sluch a způsobit dočasnou či dokonce trvalou nedoslýchavost nebo i ztrátu sluchu.

Čím delší je poslech hlasité hudby, tím víc se příznaky ztráty sluchu stupňují. Zpočátku si problémy ani nemusíte uvědomit, pokud se nepodrobíte testu sluchu.

Hlasitost poslechu

Následující příklady vám pomohou pochopit, co se považuje za bezpečnou hlasitost poslechu.

Typické příklady přibližné hladiny hluku:

	Hlasitost (dB)
Hučení lednice	40
Normální konverzace	60
Městská doprava	80
Motocykly a sekačky na trávu	90 #
Rockové koncerty	110-120 #
Výstřel z palné zbraně	120-140 #

* Decibel (dB) je relativní měrná jednotka intenzity zvukových vln. S každými 3 dB se intenzita zvuku zdvojnásobí.

Tato hlasitost (hodnoty v decibelech) je po delší době škodlivá.

Informace poskytl institut NIDCD (National Institute of Deafness & Other Communication Disorders, Národní institut hluchoty a dalších komunikačních poruch)

<http://www.nidcd.nih.gov/health/hearing/noise.asp>.

Pro vaši bezpečnost!

Váš sluch se může vyšší hlasitosti přizpůsobit. Abyste si nepoškodili sluch, musíte snížit hlasitost sluchátek a nastavit přehrávač na nižší hlasitost, která umožňuje jasný a pohodlný poslech.

Různé studie, včetně jedné studie institutu NIDCD, ukazují, že zvuk nepřekračující 80 dB jen zřídka způsobí ztrátu sluchu, a to i při dlouhodobém poslechu. Poslouchejte přehrávač tak,

abyste slyšeli konverzaci a další osoby ve svém okolí, aniž byste při pokusu o konverzaci museli křičet.

Nebezpečný může být také poslech hlasité hudby ve sluchátkách při chůzi nebo při jiných aktivitách. Buďte velmi opatrní a nepoužívejte přístroj v potenciálně nebezpečných situacích.

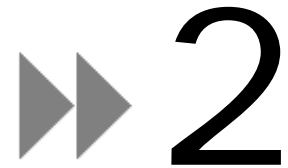
Při jízdě na kole ani při řízení motorového vozidla nepoužívejte sluchátka. Mohou způsobit rizikové dopravní situace a v některých zemích může být takové jejich použití zakázáno.

Pokyny pro likvidaci

Neodhazujte přístroj do netříděného odpadu. Nesprávný způsob likvidace může ohrozit životní prostředí nebo lidské zdraví. Informace o sběru a likvidaci odpadu ve vaší oblasti získáte na nejbližší pobočce organizace odpadového hospodářství nebo ve sběrném dvoře.

POZNÁMKA: Pro domácí i kancelářské použití

Tento výrobek je určen k záznamu a přehrávání pro domácí a osobní potřebu. Zákon může zakazovat kopírování a komerční využití materiálů chráněných autorskými právy bez povolení vlastníka těchto práv. Za použití přehrávače médií v souladu se všemi autorskými právy a platnými zákony o ochraně duševního vlastnictví je nadále odpovědný uživatel tohoto výrobku.



V této kapitole se seznámíte s funkcemi svého přehrávače Sansa® Fuze™.

Sansa® Fuze™ – přehled výrobku

Gratulujeme ke koupi přehrávače MP3 Sansa Fuze!

Sansa Fuze je vysoce výkonný a přenosný digitální audio- a videopřehrávač s velkým a jasným barevným displejem (1,9"), digitálním tunerem rádia FM a integrovaným mikrofonem. S přehrávačem můžete poslouchat rozhlasové vysílání FM a nahrávat hlas integrovaným mikrofonem (funkce diktafonu). Kromě toho je možné s pomocí slotu microSD rozšířit prostor pro uložení souborů anebo přesouvat soubory prostřednictvím karet microSD.

Funkce

- Barevný TFT displej s živými barvami (1,9", 220x176) nabízí špičkové zobrazení vašich filmů, snímků a grafiky alb.
- Podporuje formáty MP3, WAV, WMA, zabezpečené WMA, FLAC, Ogg-Vorbis a audioknihy (Audible).
- Program zobrazí grafiku alba obsaženou v souborech.
- Video je kompatibilní s formáty MPEG4 (SP) QCIF+ 20 snímků/s. k použití funkce je nutné prostřednictvím aktualizčního modulu (Sansa Updater) stáhnout program Sansa Media Converter. Viz kb.sandisk.com
- Podporuje soubory fotografií převedené a přenesené do přístroje pomocí softwaru Sansa Media Converter.
- Umožňuje poslech živého rozhlasového vysílání FM.
- Podporuje nahrávání hlasu pomocí integrovaného mikrofonu.
- Slot na karty microSD podporuje karty s kapacitou 4 GB* a vyšší.
- Umožňuje uživatelům ukládat data do vnitřní paměti.
- Dobíjecí baterie vydrží až 24 hodin přehrávání zvuku či 5 hodin videa**.
- Certifikováno pro systém Windows 7

1 gigabajt (GB) = 1 miliarda bajtů. Část kapacity není k dispozici k ukládání dat.

** Při neustálém přehrávání MP3 audia rychlostí 128 kb/s; přehrávání videa při QVGA 512kb/s ve formátu MPEG-4; životnost a výkon baterie se mohou lišit dle použití a nastavení; baterie není výměnná.

Minimální požadavky na systém

- Windows XP SP2, Mac OS 10.3 nebo Linux (pouze typ Mass Storage Class)
- Windows Media Player 10 (k vytváření seznamů stop a synchronizace knihoven s přehrávačem)
- PC s procesorem Intel Pentium nebo vyšší
- přístup k internetu (doporučujeme rychlé připojení)
- mechanika CD-ROM (pokud je k výrobku přibaleno CD)
- port USB 2.0 pro vysokorychlostní přenos dat a nabíjení

Obsah balení

- MP3 přehrávač Sansa Fuze
- kabel 2.0 USB k přenosu souborů
- sluchátka
- stručná příručka

Jak přehrávač Sansa Fuze vypadá



1	Přehrávání/Pauza	Přepíná mezi přehráváním a pauzou
2	Vlevo/Předcházející/Zpět	<ul style="list-style-type: none">• Skok o obrazovku zpět• Během přehrávání – stiskem a podržením posunete vzad
3	Slot karty microSDHC	Sem vložte kartu microSD/microSDHC, slotMusic nebo slotRadio

4	Mikrofon	Integrovaný interní mikrofon
5	Otočný ovladač	<ul style="list-style-type: none"> • Posun v seznamu nahoru a dolů • Ovládání hlasitosti • Jas • Hodnocení
6	Dokovací konektor	Sem zapojte kabel přehrávače
7	Podnabídka/ Možnosti	Rychlé otevření kontextových možností
8	Konektor pro sluchátka	Sem zapojte sluchátka
9	Výběrové tlačítko	<ul style="list-style-type: none"> • Stiskem potvrdíte výběr • Stiskněte a podržte k přidání souboru do Pracovního seznamu hudby či snímků
10	Vpravo/Dopředu	<ul style="list-style-type: none"> • Skok o obrazovku dopředu • Stiskem spustíte další stopu • Během přehrávání – stiskem a podržením posunete vpřed
11	Hlavní nabídka/Menu	<ul style="list-style-type: none"> • Návrat do hlavní nabídky • Návrat na obrazovku přehrávání
12	Displej	Zobrazuje stav přehrávače
13	Vypínač	<ul style="list-style-type: none"> • Posunem nahoru přehrávač zapnete. • Posunem nahoru a držením po dobu 2 sekund přehrávač vypnete. • Posunem nahoru a držením po dobu 10 sekund přehrávač resetujete.
14	Zámek tlačítek	Výrobce nastaven do uzamčené polohy (je vidět oranžová barva). Posunem do středové polohy aktivujete ovládací prvky. Je-li přístroj uzamčen, jsou všechny ovládací prvky vypnuty, aby nedošlo k jejich náhodné aktivaci.

Možnosti hlavní nabídky



Hudba – vyhledávání a poslech hudby, audioknih, vlastních záznamů nebo podcastů.



Video – umožňuje vyhledat a sledovat videofilmy.



Snímky – zobrazí snímky ze seznamů, miniatur, pracovního seznamu a prezentací.



Rádio – poslech rozhlasového vysílání FM a ukládání předvoleb.

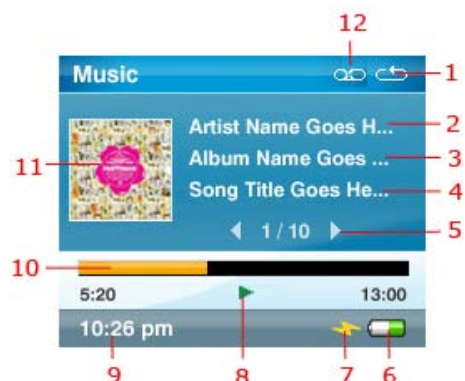


Diktafon – nahrávání hlasu pomocí integrovaného mikrofonu.



Nastavení – prohlížení nebo přizpůsobení funkcí přehrávače.

Okno přehrávání



1	Opakovat	Signalizuje, že je zapnuto opakování skladeb.
2	Jméno interpreta	Zobrazuje jméno interpreta.
3	Název alba	Zobrazuje název alba.
4	Název stopy	Zobrazuje název skladby.
5	Číslo stopy	Zobrazuje číslo aktuální stopy a celkový počet stop.
6	Baterie	Zobrazí nabití baterie.
7	Nabíjení	Signalizuje, že se přehrávač nabíjí.
8	Přehrávání/Pauza	Zobrazuje stav přehrávání skladeb či vlastních záznamů.
9	Čas	Zobrazuje čas (hodiny a minuty).
10	Ukazatel průběhu	Zobrazuje průběh aktuální stopy.
11	Grafika alba	Zobrazí grafiku alba.
12	Náhodně	Signalizuje, že je zapnuto náhodné přehrávání skladeb.

Baterie

Přehrávač Sansa Fuze má interní dobíjecí baterii (akumulátor). Baterie není výměnná. Před prvním použitím nezapomeňte baterii plně dobít. Přehrávač lze nabíjet přes port USB počítače.

POZNÁMKA: Některé nízkonapěťové USB porty nemusí mít dostatečný výkon pro dobíjení. Pokud se přístroj nenabíjí, použijte port USB na zadní straně počítače.

Ukazatel nabití baterie

Ukazatel se nachází v pravém dolním rohu obrazovky.



Nabitá baterie



Slabá baterie

Nabíjení

1. Větší konektor kabelu přehrávače zapojte do příslušného konektoru přehrávače Sansa.
2. Menší konektor kabelu přehrávače zapojte do příslušného portu počítače či notebooku.
3. U všech USB portů musí být pro dobíjení baterie počítač zapnutý. Přehrávač Sansa ukáže, že je připojen, a zobrazí se žlutý indikátor nabíjení. Po dobu nabíjení bude indikátor nabití baterie blikat. Dokud je přehrávač připojen k portu počítače, nelze jej použít k přehrávání hudby, filmů, ani snímků.
4. Chcete-li dobíjení zastavit, stačí odpojit USB kabel.

Baterii lze nabít také pomocí síťového adaptéru (není součástí balení) či adaptéru pro osobní vozy (není součástí balení) a v takovém případě je možné přístroj zároveň použít k přehrávání.

Pokud přehrávač není počítačem rozpoznán, zkontrolujte, zda je v počítači instalován Windows Media Player verze 10 nebo vyšší. Pokud nemáte Windows Media Player, můžete parametr **Režim USB** změnit na režim **MSC**. U systémů Macintosh zkontrolujte, zda je **Režim USB** nastaven na volbu **Automatická detekce** nebo **MSC**. Podrobnosti najdete v [kapitole 9 – Nastavení](#).



Tato kapitola obsahuje pokyny k základnímu použití přehrávače Sansa® Fuze™.

Základní použití

Vypínač

Vypínač se používá k zapnutí, vypnutí a resetování přehrávače.

Zapnutí

Přehrávač zapnete posunem **vypínače** nahoru. Po spuštění se rozsvítí modrý kruh a objeví se hlavní nabídka.

Vypnutí

Přehrávač vypnete posunem **vypínače** nahoru a jeho podržením v této poloze po dobu cca 2 sekund.

POZNÁMKA: Chcete-li zabránit náhodnému zapnutí, posuňte přepínač **ZÁMEK** do uzamčené polohy.

Zrušit změny

Chcete-li přehrávač resetovat, posuňte **vypínač** nahoru a podržte jej v této poloze po dobu cca 10 sekund.

Zámek tlačítek

Pokud posunete **vypínač** dolů tak, aby se objevilo oranžové pole, veškerá tlačítka budou zablokována. Dokud je **Zámek** aktivní, žádná tlačítka přehrávače nebudou fungovat. Pozor, funkce **Zámek** funguje pouze tehdy, pokud je přehrávač zapnutý.

Pokud jsou tlačítka uzamčena, zobrazí při stisknutí libovolného tlačítka na displeji následující symbol. Hudba by měla hrát, i když je přístroj uzamčen.



Chcete-li přehrávač **odemknout**, posuňte **vypínač** nahoru.

Otočný ovladač

Otočný ovladač slouží k vyhledávání v nabídkách, seřízení hlasitosti a změně hodnocení souboru. Otáčením ovladače **po směru hodinových ručiček** můžete rychle procházet položkami nabídky dolů nebo zvyšovat hlasitost během přehrávání. Otáčením ovladače **proti směru hodinových ručiček** můžete rychle postupovat položkami nabídky nahoru, nebo tlumit hlasitost během přehrávání.

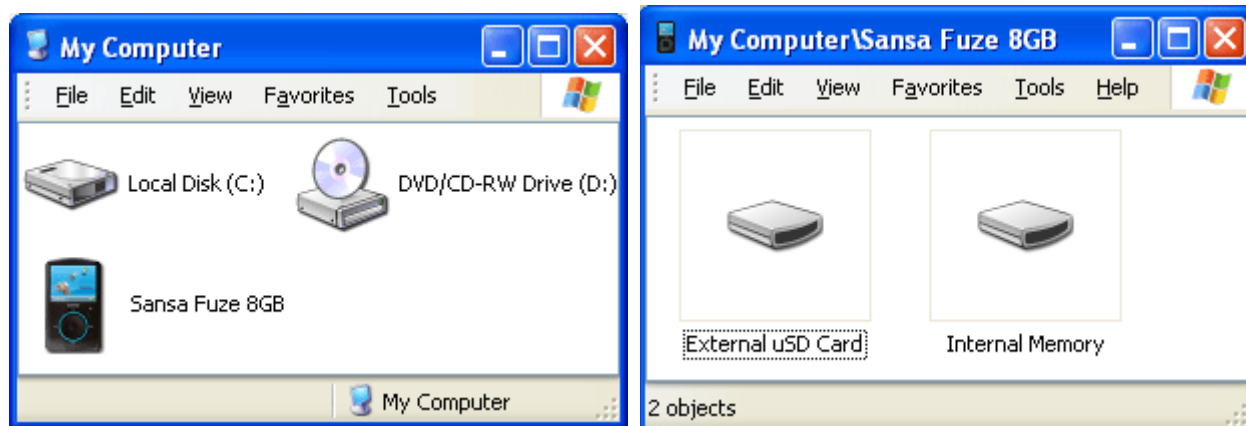
Připojení k počítači

1. Menší konektor kabelu přehrávače zapojte do příslušného portu počítače či notebooku.
2. Větší konektor kabelu přehrávače zapojte do příslušné zdířky přehrávače.
3. Přehrávač zobrazí na displeji „Connected“ (Připojeno) a objeví se v okně Tento počítač jako **Portable Media Player** (Přenosný přehrávač médií).



POZNÁMKA: Pokud přehrávač používáte v systémech Mac, nastavte jeho parametr **Režim USB** na možnost **Automatická detekce** nebo **MSC**. Podrobnosti najdete v [kapitole 9 - Nastavení](#).

Režim Automatická detekce nebo MTP



Režim MSC



Odpojení přehrávače z počítače

UPOZORNĚNÍ: Neodpojujte přehrávač v průběhu přenosu dat. Odpojení při přenosu dat může přehrávač poškodit.

Windows – stačí po skončení dobíjení, přenosu, upgradu firmwaru nebo synchronizace souborů odpojit kabel USB z přehrávače.

Mac – Vysuňte výměnný disk přetažením ikony myši do koše (Trash) a poté odpojte USB kabel.

Aktualizace firmwaru

Společnost SanDisk příležitostně vydává aktualizace firmwaru, které často obsahují nové funkce a vylepšují parametry přístroje. Chcete-li se ujistit, že je váš přehrávač vybaven nejnovějším firmwarem, nahlédněte do naší databáze znalostí.

Formátování přehrávače

UPOZORNĚNÍ: Zformátováním přehrávače odstraníte veškeré v něm uložené soubory.

1. V hlavní nabídce vyberte **Nastavení**.
2. Vyberte **Nastavení systému**.
3. Vyberte položku **Formátovat**.
4. Volbou **Ano** spustíte formátování.

Přehrávač můžete také zformátovat z počítače pomocí Průzkumníka Windows či programu Windows Media Player.



Tato kapitola vysvětluje, jak přenášet snímky, hudební soubory a videosoubory z počítače do přehrávače Sansa Fuze™.

Načítání souborů

Načítání hudby

Hudbu lze z počítače do přehrávače přenášet přetažením myší či pomocí softwaru pro správu hudebních souborů, jako je Windows® Media Player. Soubory z portálu Audible.com vyžadují k přenesení do přehrávače program Audible Manager.

Přesunutí (Windows)

1. Připojte přehrávač k počítači.
2. Otevřete Průzkumníka Windows.
3. Poklepejte na přehrávač.
4. Poklepejte na **Vnitřní paměť**, pokud používáte WMP 11 nebo na **Média**, pokud používáte WMP 10.
5. Hudební soubory z počítače přetáhněte myší do složky **HUDBA** přehrávače.

Můžete také soubory přetáhnout na kartu microSD™ v přehrávači, a poklepnutím na ikonu **Tento počítač** a vyhledáním položek **Sansa Fuze > Externí karta uSD** (External uSD Card). Na kartu lze přetáhnout soubory pouze tehdy, máte-li oprávnění k zápisu na tuto kartu.

Přesunutí (Macintosh)

1. Připojte přehrávač k počítači Macintosh.
2. Poklepejte na výměnný disk s názvem **SANSA FUZE**, který se zobrazí na ploše.
3. Poklepejte na složku **Hudba**.
4. Hudební soubory z počítače přetáhněte myší do složky **Hudba** přehrávače.

POZNÁMKA: Před odpojením přehrávače nezapomeňte „vysunout“ výměnný disk.

Můžete také soubory přetáhnout na kartu microSD™ v přehrávači poklepnáním na druhý výměnný disk, který se po připojení přehrávače zobrazí.

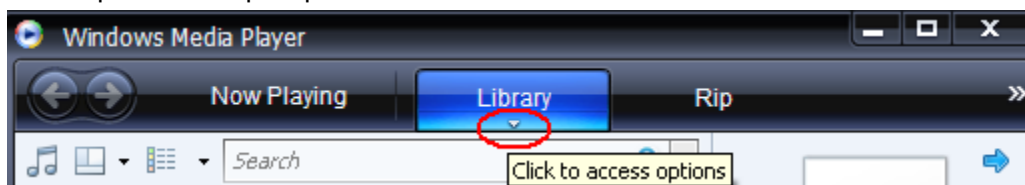
POZNÁMKA: Druhý výměnný disk se zobrazí s názvem karty, stejně jako byste připojili kartu prostřednictvím čtečky karet. Na kartu lze přetáhnout soubory pouze tehdy, máte-li oprávnění k zápisu na tuto kartu.

Windows Media Player

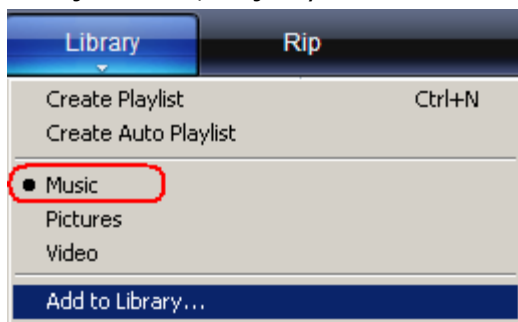
Před vytvořením seznamu stop a přenosem dat do přehrávače Sansa (nebo před synchronizací), musíte ukázat program Windows Media Player, kde se vaše skladby nacházejí.

Přidání hudebních souborů do knihovny

1. Klepněte na šipku pod kartou **Knihovna**.



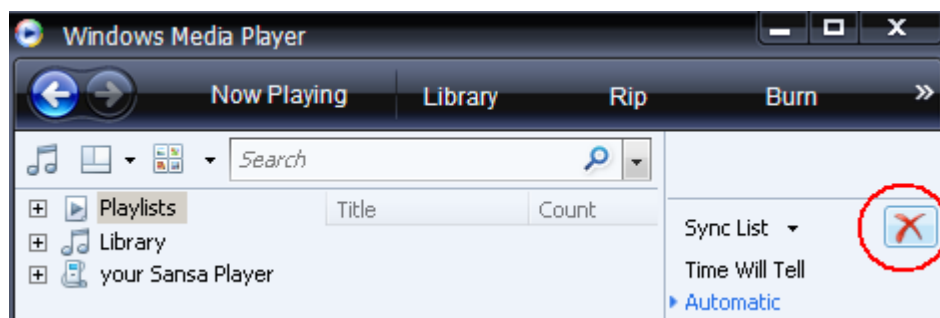
2. Ujistěte se, že je vybrána **Hudba** a klepněte na volbu **Přidat do knihovny**.



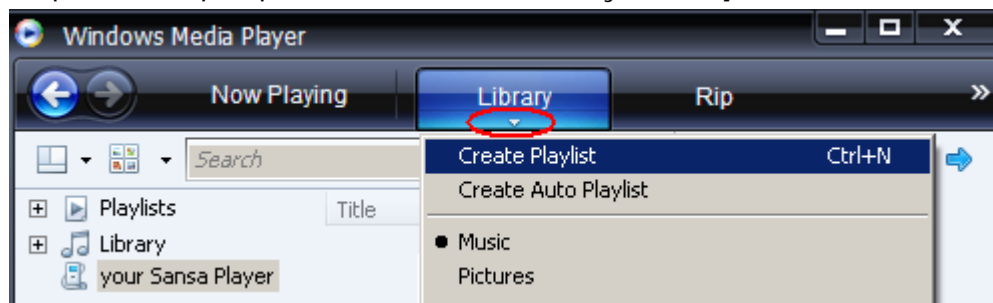
3. V dialogovém okně **Přidat do knihovny** klepněte na jednu z následujících voleb a poté na tlačítko **OK**.
 - **Mé osobní složky:**
Pomocí této volby můžete monitorovat soubory digitálních médií uložené ve své osobní složce Hudba, ale i ve veřejných složkách Hudba, k nimž mají přístup všichni, kdo používají váš počítač.
 - **Mé složky a složky jiných uživatelů, k nimž mám přístup:**
Pomocí této volby můžete monitorovat soubory digitálních médií uložené ve své osobní složce Hudba, soubory uložené ve veřejných složkách Hudba a soubory v osobních složkách Hudba ostatních uživatelů vašeho počítače.

Vytvoření seznamu stop

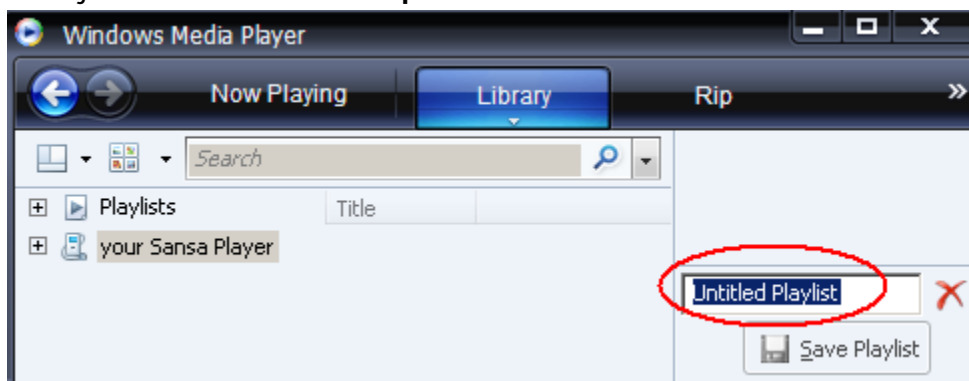
1. Spusťte Windows Media Player.
2. Vymažte seznam stop klepnutím na tlačítko **Vymazat seznam** v podokně napravo.



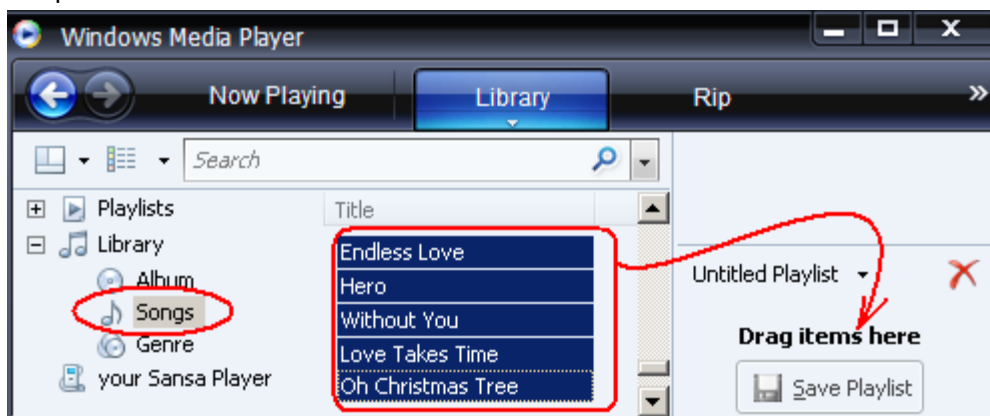
3. Klepněte na šipku pod kartou **Knihovna** a vyberte **Vytvořit seznam stop**.



4. Zadejte název **seznamu stop**.

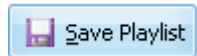


5. Klepněte na Skladby ve své Knihovně a přetáhněte je z podokna Podrobnosti do podokna Seznam.



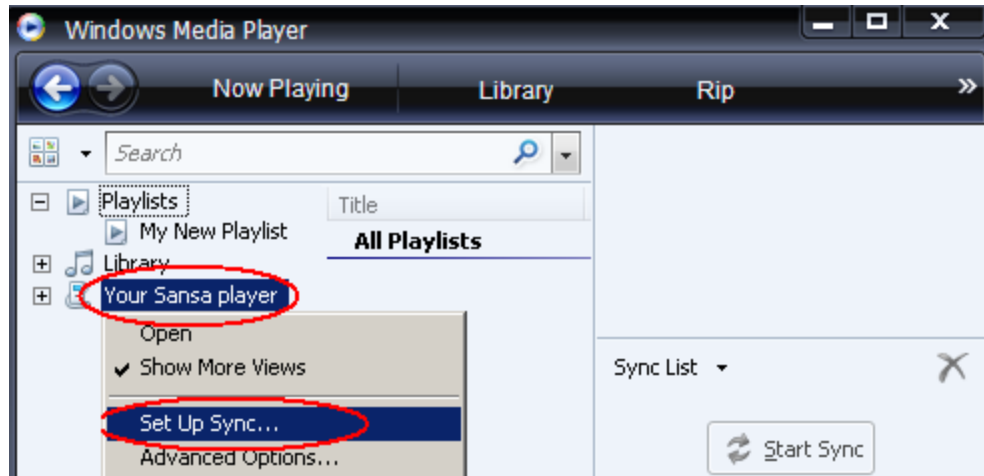
6. Chcete-li změnit pořadí skladeb, přetáhněte jednotlivé skladby v podokně **Seznam nahoru či dolů**.

7. Klepněte na **Uložit seznam stop**.

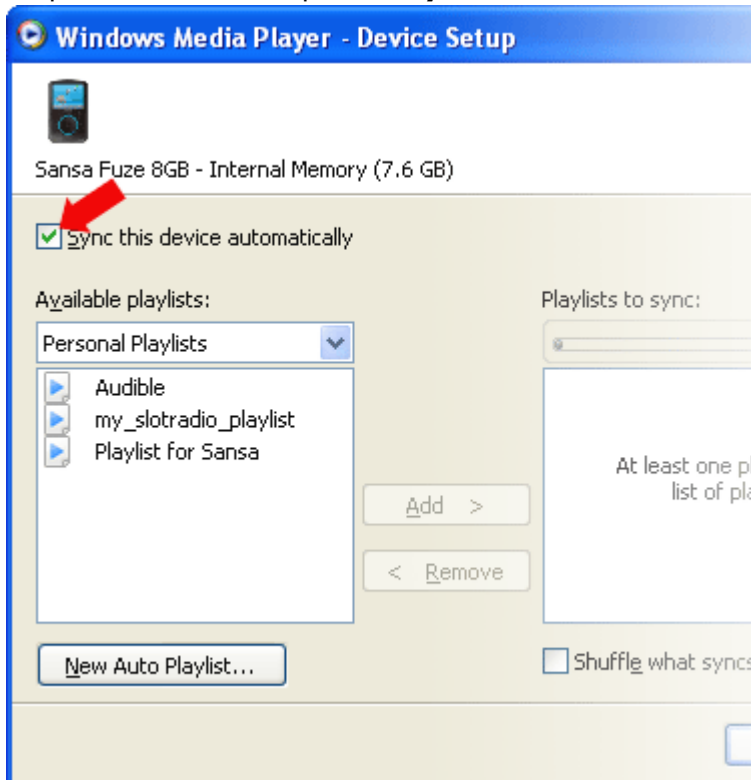


Přenos seznamů stop

1. Připojte přehrávač k počítači.
2. Po připojení vyberte volbu **Synchronizovat soubory digitálních médií s tímto zařízením pomocí nástroje Windows Media Player**.
3. Klepněte pravým tlačítkem myši na přehrávač **Sansa** a vyberte **Nastavit synchronizaci**.

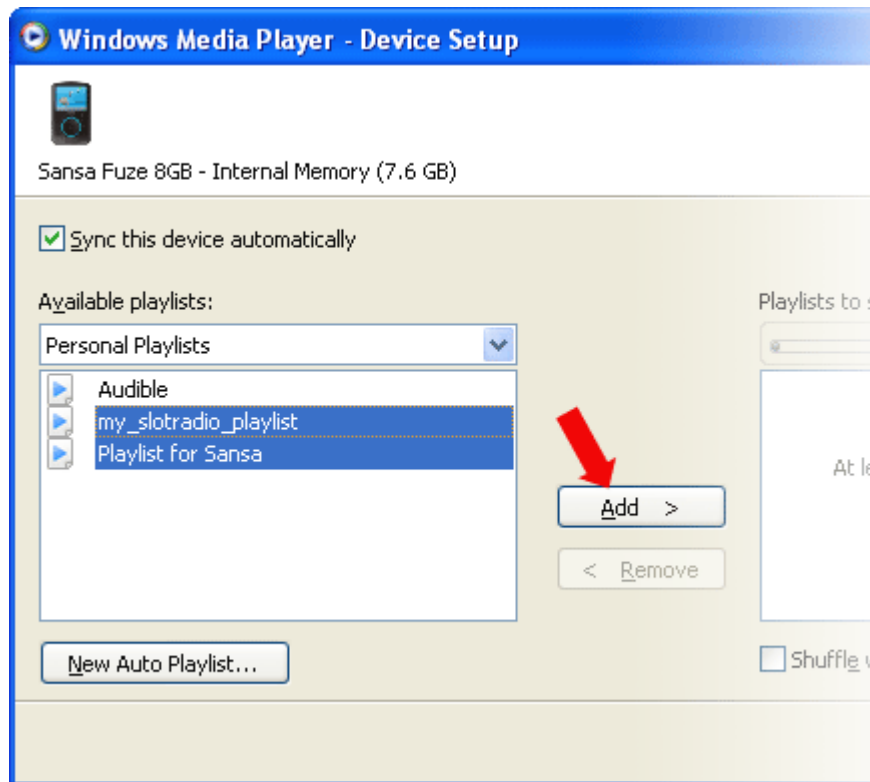


4. Klepnutím zaškrtněte políčko **Synchronizovat toto zařízení automaticky**.

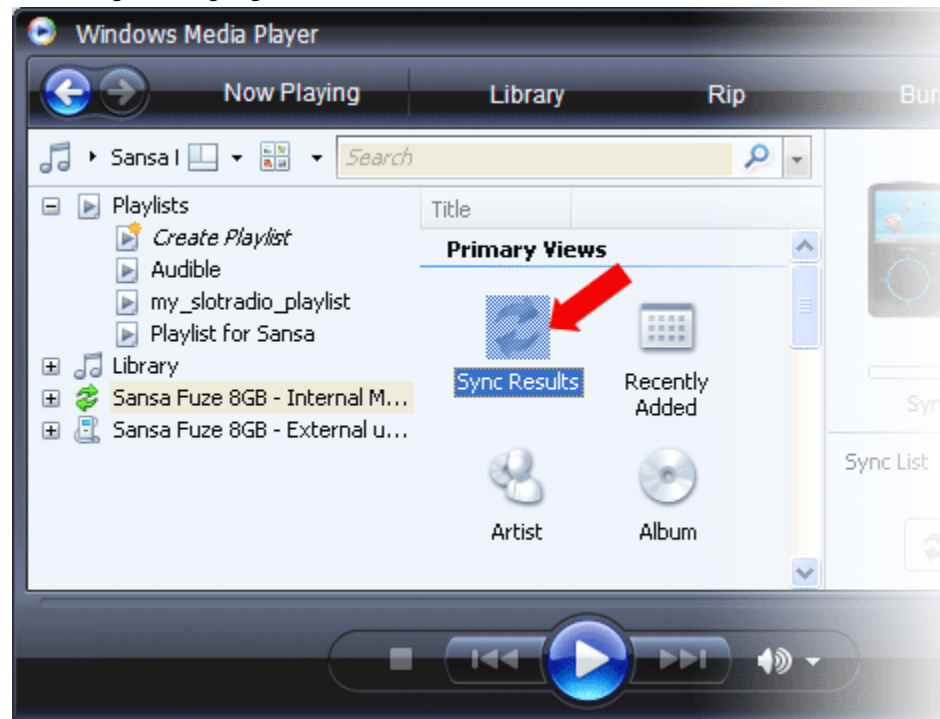


5. Z rozevřací nabídky v levém podokně vyberte **Osobní seznamy stop**.

6. Označte seznamy stop, které chcete přenést do přehrávače, klepněte na tlačítko **Přidat** a pak na tlačítko **Dokončit**.



7. Jakmile klepnete na tlačítko Dokončit, začne synchronizace. Chcete-li zkontrolovat stav synchronizace, klepněte na přehrávač Sansa Fuze a poté na volbu **Výsledky synchronizace**.



Načítání fotografií a videofilmů

Program Sansa Media Converter vám umožní zkonvertovat snímky a videosekvence podle potřeby, a poté je přenést do přehrávače. Sansa Media Converter nabízí různé funkce – např. oříznutí obrázků, jejich otočení a změnu velikosti – než snímky a videosoubory přenesete do přehrávače. Můžete je také uložit na kartu microSD™. Podporované formáty souborů viz dokumentace k programu Sansa Media Converter. Chcete-li stáhnout program Sansa Media Converter, otevřete adresu kb.sandisk.com.

POZNÁMKA: Nekonvertujte a nepřenášejte filmy a snímky současně. Vyberte jeden typ média (snímky či video) a proveďte konverzi či přenos; poté totéž proveďte s druhým typem.

1. Připojte přehrávač k počítači.
2. Po připojení vyberte volbu **Sansa Media Converter s použitím programu Sansa Media Converter**.
3. Klepněte na tlačítko **Přidat média**  a vyberte soubory fotografií nebo videofilmy, které se mají převést.
4. Chcete-li upravit obrázek, vyberte jej a postupujte takto:
 - a. Otočení:
 - i. Chcete-li snímek otočit doleva, klepněte na možnost **Otočit doleva (Rotate Left)**. 
 - ii. Chcete-li snímek otočit doprava, klepněte na možnost **Otočit doprava (Rotate Right)**. 
5. Chcete-li si prohlédnout původní nastavení snímku, klepněte na **Resetovat**. 
6. Po dokončení úprav klepněte na **Použít**. 
7. Konvertované soubory jsou ve výchozím nastavení uloženy ve složce **Mé album**. Chcete-li je umístit do jiné složky, postupujte takto:
 - a. Vyberte název **My album** **Album Name:** , a přepište jej novým názvem.
 - b. Klepněte na **přehrávač Sansa** či **kartu microSD** v informačním podokně a zvolte, kam se mají soubory ukládat.
8. Operaci spusťte klepnutím na tlačítko .

Tato kapitola vysvětluje, jak na přehrávači přehrávat hudbu, poslouchat audioknihy, sledovat filmy a prohlížet snímky.

Přehrávání souborů

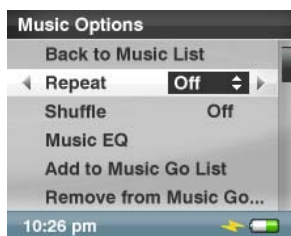
Přehrávání hudby



Sansa Fuze podporuje formáty MP3, WMA, zabezpečené WMA, FLAC. OGG Vorbis, Audible (AA) a audioknihy a podcasty ve formátu MP3 a WMA.

1. Stiskem tlačítka **Hlavní nabídka** se vraťte do hlavní nabídky.
2. Z hlavní nabídky vyberte položku **Hudba**.
3. Vyberte **Přehrát vše**, **Nedávno přidané**, **Interpreti**, **Alba**, **Skladby**, **Žánry**, **Oblíbené**, **Seznamy stop**, **Podcasty**, **Audioknihy**, nebo **Nahrávky** (Diktafon) nebo **Složky**.
4. Označte a vyberte požadovanou stopu k přehrávání.
5. Stisknutím tlačítka >> | přeskočíte na další skladbu, jeho přidržením spustíte rychlý posun dopředu.
6. Jedním stisknutím tlačítka |<< se vrátíte na začátek skladby. Dvojím stisknutím tlačítka << | se vrátíte na předchozí skladbu, jeho přidržením spustíte rychlý posun zpět.
7. Otočným ovladačem seřídíte hlasitost během přehrávání.
8. Výběrovým tlačítkem si můžete prohlédnout grafiku k aktuální skladbě, pásma ekvalizéru, hodnocení, nebo i další skladbu.
9. Během přehrávání hudby můžete stiskem tlačítka **Podnabídka** využít tyto možnosti.

Možnosti hudby



Přidání skladeb do pracovního seznamu

1. Vyberte možnost **Přidat skladbu do pracovního seznamu**.

Odebrání skladeb z pracovního seznamu

Možnost **Odebrání skladeb z pracovního seznamu** se zobrazí pouze v případě, že aktuální skladba už byla přidána na seznam.

1. Vyberte položku **Odebrat skladbu z Pracovního seznamu**.

Ohodnocení skladby

1. Zvolte **Ohodnocení skladby**.
2. Otočným ovladačem zvolte požadované hodnocení.
3. Stiskněte **výběrové tlačítko**.

Režim opakování

1. Vyberte položku **Opakovat**.
2. Otočným ovladačem zvolíte režim opakování:
 - Vypnuto: Stopy se neopakují
 - Skladba: Opakuje se aktuální stopa
 - Vše: Opakují se všechny vybrané stopy
3. Stisknutím **výběrového tlačítka** přepnete do režimu opakování.

Režim náhodného přehrávání

1. Vyberte **Náhodně**.
2. Otočným ovladačem lze zapnout nebo vypnout náhodné přehrávání (chcete-li skladby přehrávat v náhodném pořadí, nastavte volbu Náhodně na Zapnuto).
3. Stisknutím **výběrového tlačítka** přepnete do režimu Režim náhodného přehrávání.

Hudební ekvalizér

1. Vyberte položku **Hudební ekvalizér**.
2. Otočným ovladačem zvolíte režim ekvalizéru.
3. Stiskem **výběrového tlačítka** parametr změňte.

Zesílení (Replay Gain)

Zesílení usnadňuje zajištění konstantní hlasitosti během přehrávání. Další informace o této funkci naleznete v naší databázi znalostí na adrese kb.sandisk.com.

1. Vyberte položku **Zesílení**.
2. Vyberte **Režim**.
3. Otočným ovladačem zesílení (Replay Gain) použijte u skladby či alba nebo jej vypněte.
4. Stiskněte **výběrové tlačítko**.
5. Vyberte **Předběžné zesílení** (Pre-Gain).
6. Otočným ovladačem seřídte předběžné zesílení (Pre-Gain).
7. Stiskněte výběrové tlačítko.

Odstranění skladby

1. Vyberte možnost **Odstranit skladbu**.
2. Potvrďte volbou **Ano**.

Inf. o stopě (Track Info)

1. Vyberte položku **Inf. o stopě** (Track Info).
2. Tlačítkem Nahoru nebo Dolů se můžete informacemi posouvat.

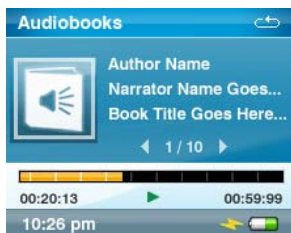
Přehrávání hudby z karty microSD™

Karta microSD™ se skladbami

1. Kartu microSD se skladbami vložte do slotu přehrávače. Zobrazí se zpráva "Refreshing your media" (Načítání média).
2. Vyberte položku **Hudba**.
3. Vyberte vhodné skladby pomocí voleb **Interpreti**, **Alba**, **Skladby**, **Žánry** nebo **Nedávno přidané**.
4. Alternativně lze nabídky **Hudba** zvolit **Složky** > **Externí karta uSD** (External uSD Card) a zvolit možnost **Přehrát vše** nebo ve složkách vyhledat Název požadované skladby.

Jednotlivé skladby se zobrazí s ikonou karty na znamení, že jsou uloženy na externí kartě. U interpretů a alb ikona nebude.

Přehrávání audioknih



1. V hlavní nabídce vyberte **Hudba**.
2. Vyberte položku **Audioknihy**.
3. Vyberte audioknihy.
4. Stisknutím tlačítka >> | přeskočíte na další kapitolu (pokud je aktivován Režim změn), jeho přidržením spustíte rychlý posun dopředu.
5. Stisknutím tlačítka |<< se vrátíte na předchozí kapitolu, jeho přidržením spustíte rychlý posun zpět.
6. Otočným ovladačem seřídte hlasitost.
7. Během přehrávání hudby můžete stiskem tlačítka **Podnabídka** (pokud přístroj nepřehrává z paměťové karty, kdy lze skladby přeskakovat, ale ne opakovat) využít tyto možnosti:

Možnosti audioknih

Aktivace procházení kapitol

1. Vyberte **Režim změn**.
2. Otočným ovladačem zvolte Zapnuto nebo Vypnuto.
3. Stiskem **výběrového tlačítka** můžete změnit režim.

Nastavení rychlosti

1. Vyberte **Rychlost**.
2. Rychlost lze ovládat pomocí **otočného ovladače**. Zvolte z možností Normální, Pomalu nebo Rychle.
3. Stiskem **výběrového tlačítka** novou rychlost potvrďte.

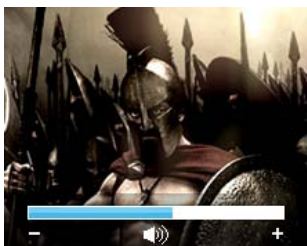
Odstranění audioknih

1. Vyberte položku **Odstranit knihu**.
2. Potvrďte volbou **Ano**.

Inf. o stopě (Track Info)

1. Vyberte položku **Inf. o stopě** (Track Info).
2. Tlačítkem **Nahoru** nebo **Dolů** se můžete informacemi posouvat.

Sledování videa



1. Z hlavní nabídky vyberte **Video**.
2. Pomocí **otočného ovladače** zvýrazněte a vyberte možnost **Video – abecedně** a seřadte tak seznam podle abecedy.
3. Zvýrazněte požadovaný videofilm a stiskem **centrálního tlačítka** jej přehrajte.
 - Stisknutím tlačítka >|| můžete videofilm pozastavit, či pokračovat v přehrávání.
 - Stiskněte tlačítka >>| nebo |<<, chcete-li přeskočit část filmu (dopředu nebo dozadu).
 - Stiskněte a podržte tlačítka >>| nebo |<<, chcete-li spustit rychlý posun dopředu nebo dozadu.
 - **Otočným ovladačem** seřídte hlasitost.

Možnosti videa

Chcete-li upravit **Možnosti videa**, stiskněte během přehrávání tlačítka **Podnabídka**.

Přidání videofilmu do záložek

1. Vyberte položku **Přidat do záložek**.

Ohodnocení videofilmu

1. Zvolte **Ohodnotit video**.
2. Hodnocení videofilmu otočným ovladačem
3. Stiskem **výběrového tlačítka** potvrďte hodnocení.

Přehrávání videofilmu ze záložek

1. Vyberte **Záložky – videa**.
2. Otočným ovladačem zvýrazněte požadovanou záložku a stiskem **výběrového tlačítka** spustíte přehrávání.

Úprava jasu videa

1. Vyberte **Jas videa**.
2. Posunem otočného ovladače doleva nebo doprava snížíte resp. zvýšíte jas obrazu.
3. Potvrďte stiskem **výběrového tlačítka**.

Odstranění videosouborů

1. Vyberte **Odstranit video**.
2. Potvrďte volbou **Ano**.

Prohlížení fotografií a prezentací

Prohlížeč snímků zobrazuje snímky z **možností nabídky**, a také prezentace (s hudbou) konvertované a přenesené do přehrávače pomocí programu Sansa Media Converter. Můžete generovat náhodné prezentace snímků, opakovat prezentaci a nastavit dobu zobrazení jednoho snímku.



1. V hlavní nabídce vyberte **Snímky**.
2. Vyberte **Snímky abecedně**.
3. **Otočným ovladačem** zvýrazněte a vyberte požadovanou fotografii nebo album.
4. Stiskem tlačítka >>| či |<< postoupíte k dalšímu snímku či se vrátíte k předchozímu.

Chcete-li spustit prezentaci všech snímků, postupujte takto:

1. V hlavní nabídce vyberte **Snímky abecedně**.
2. **Otočným ovladačem** zvýrazněte a vyberte požadovanou fotografii.
3. Stisknutím tlačítka **Přehrávání** spustíte prezentaci.
4. Stisknutím tlačítka >|| můžete promítání pozastavit, či pokračovat v přehrávání.
5. Stiskněte a podržte **výběrové tlačítko**, chcete-li přidat aktuální snímek do pracovního seznamu.
6. **Otočným ovladačem** můžete upravit hlasitost, pokud k prezentaci přidáte hudbu.
7. Během prezentace můžete stiskem tlačítka **Podnabídka** využít tyto možnosti:

Možnosti – snímky



Náhodné promítání snímků

1. Vyberte **Náhodně**.
2. Otočným ovladačem můžete náhodné promítání zapnout nebo vypnout.
3. Stiskněte **výběrové tlačítko**.

Přehrávání prezentace ve smyčce

1. Vyberte položku **Smyčka**.
2. Otočným ovladačem můžete smyčku zapnout nebo vypnout.
3. Stiskněte **výběrové tlačítko**.

Nastavení intervalu snímků

1. Vyberte položku **Interval snímků**.
2. Otočným ovladačem zvýrazněte a vyberte požadovaný interval (2 – 30 s).
3. Stiskněte **centrální tlačítko**.

Výběr hudby k prezentaci

1. Vyberte položku **Hudba k prezentaci**.
2. Vyberte možnost **Aktuální skladba** (pokud je skladba právě přehrávána) či **Pracovní seznam hudby** (prezentaci bude doprovázet hudba z pracovního seznamu) a poté stiskněte **centrální tlačítko**.

Přidání do prac. seznamu snímků

1. Vyberte položku **Přidat do prac. seznamu snímků**.

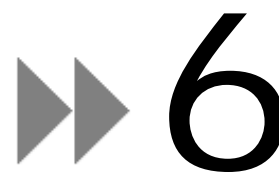
Odebírání z pracovního seznamu snímků

Možnost **Odebrání snímků z pracovního seznamu** se zobrazí pouze v případě, že aktuální snímek dosud nebyl přidán.

1. Vyberte položku **Odebrat z pracovního seznamu snímků**.

Odstranění snímku

1. Vyberte položku **Odstranit snímek**.
2. Potvrďte volbou **Ano**.



V této kapitole naleznete pokyny, jak pomocí přehrávače Sansa Fuze poslouchat rozhlasové vysílání a naprogramovat předvolby stanic.

Rádio

Přehrávač Sansa má integrované rádio, které umožňuje poslech rozhlasových stanic FM. Pozor! Funkce rádia nemusí být ve vašem regionu k dispozici.

Poslech rozhlasového vysílání v pásmu VKV

1. V hlavní nabídce vyberte **Rádio FM**.
2. Objeví se nabídka rádiových frekvencí. Stiskem |<< či >>| nastavte a vyhledejte požadovanou frekvenci.
3. K rychlému vyhledání stačí podržet tlačítko |<< nebo >>|.
4. **Otočným ovladačem** seřídte hlasitost.

Programování předvoleb rádia

Lze naprogramovat až 30 předvolených stanic.

1. V hlavní nabídce vyberte **FM Rádio**.
2. Stiskem |<< či >>| vyhledejte požadovanou frekvenci.
3. Během poslechu stiskněte tlačítko **Podnabídka**.
4. Vyberte možnost **Přidat předvolbu** (Add Preset), chcete-li uložit aktuální frekvenci do předvoleb. Možnost Přidat předvolbu se zobrazí pouze tehdy, pokud předvolba nebyla dosud přidána.

Možnosti rádia



Stiskem tlačítka **Podnabídka** během poslechu rádia lze otevřít Možnosti rádia.

- Vyberte možnost **Přidat předvolbu** (Add Preset), chcete-li uložit aktuální frekvenci do předvoleb. Možnost Přidat předvolbu se zobrazí pouze tehdy, pokud předvolba nebyla dosud přidána.
- Vyberte možnost **Auto předvolby**, chcete-li, aby přehrávač Sansa automaticky vyhledal stanice a uložil je do předvoleb.
- Chcete-li zobrazit všechny uložené frekvence, vyberte **Zobrazit všechny předvolby** (View All Presets).
- Vyberte **Odstranit předvolbu**, chcete-li aktuální frekvenci odstranit z předvoleb. Možnost Odstranit předvolbu se zobrazí pouze tehdy, pokud už předvolba byla přidána.
- Vyberte možnost **Záznam**, chcete-li vyvolat obrazovku nahrávání:
 - Volbou **Nahrávat** (Record Now) zahájíte nahrání aktuálně vyladěné stanice.
 - Volbou **Přehrát záznam** (Play Recording) otevřete seznam skladeb, kde si vyberete nahrávku k přehrání.
 - Volbou **Odstranit nahrávku** (Delete a Recording) odstraníte záznam ze seznamu nahrávek.

Oblast FM a režim rádia můžete také nastavit následujícími kroky:

1. Stiskem tlačítka **Hlavní nabídka** se vraťte do hlavní nabídky.
2. Vyberte **Nastavení**.
3. Vyberte položku **Možnosti rádia**.
4. Změna oblasti:
 - a. Vyberte **Oblast FM** (FM Region).
 - b. Rychlost lze ovládat pomocí **otočného ovladače**. Zvolte z možností: **USA** nebo **Svět**.
5. Změna režimu rádia:
 - a. Vyberte **Režim rádia** (FM Mode).
 - b. **Otočným ovladačem** zvolte požadovaný režim: **Mono** nebo **Stereo**.

Tato kapitola vysvětluje, jak používat integrovaný mikrofon přehrávače Sansa Fuze k nahrávání hlasu.

Nahrávání

Diktafon

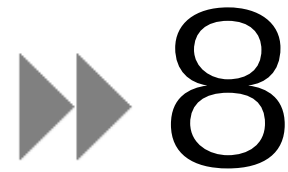


Přehrávač Sansa Fuze má integrovaný mikrofon pro záznam vašeho hlasu, rozhovoru či proslovu.

1. V hlavní nabídce vyberte **Diktafon**.
2. Vyberte volbu **Nahrávat** (Record Now).
3. Chcete-li nahrávání pozastavit, stiskněte tlačítko **Pozastavit**.
4. Chcete-li nahrávání zastavit, stiskněte tlačítko **Stop**.
5. Záznam uložíte volbou **Ano**.

POZNÁMKA: Pro domácí i kancelářské použití

Tento výrobek je určen k záznamu a přehrávání pro domácí a osobní potřebu. Zákon může zakazovat kopírování a komerční využití materiálů chráněných autorskými právy bez povolení vlastníka těchto práv. Za použití přehrávače médií v souladu se všemi autorskými právy a platnými zákony o ochraně duševního vlastnictví je nadále odpovědný uživatel tohoto výrobku.



Tato kapitola vysvětluje, jak odstranit hudbu, snímky, videofilmy a nahrávky z přehrávače Sansa Fuze.

Odstranění souborů

Soubory lze z přehrávače odstranit dvěma způsoby. Můžete je z přehrávače odstranit přímo, nebo pomocí počítače.

Chcete-li soubory z přehrávače odstranit přímo, postupujte takto:

1. V režimu přehrávání stiskněte tlačítko **Podnabídka**.
2. Vyberte možnost **Odstranit** (Delete).

Chcete-li hudební soubory odstranit pomocí počítače, postupujte takto:

1. Připojte přehrávač k počítači.
2. Po připojení zvolte možnost **Otevřít zařízení a zobrazit soubory pomocí: Průzkumník Windows**.
3. Vyhledejte složku, kde jsou soubory uloženy.

POZNÁMKA: Hudební soubory jsou uloženy ve složce HUDBA. Hlasové nahrávky jsou uloženy ve složkách DIKTAFON (nebo RECORDING). Snímky a videa jsou uloženy ve složkách SNÍMKY resp. VIDEO.

4. Zvýrazněte zvolené soubory a odstraňte je.

Tato kapitola vysvětluje, jak upravit nastavení přehrávače.

Nastavení

Přehrávač si můžete nastavit podle svých potřeb pomocí volby **Nastavení systému**.

1. V hlavní nabídce vyberte **Nastavení**.
2. Vyberte položku **Nastavení systému**.

Nastavení tapety

V rámci nastavení tapety si můžete změnit barvu pozadí.

1. Vyberte položku **Barva**.
2. Otočným ovladačem zvýrazněte požadovanou barvu a stiskněte **výběrové tlačítko**.

Zobrazit grafiku v seznamech

Po aktivaci této funkce se zobrazí malý obrázek přebalu alba dané skladby, přebal audioknihy, náhled filmů a snímků, pokud přes ně v seznamu přejedete.

1. Vyberte položku **Zobrazit grafiku v seznamech**.
2. Otočným ovladačem zvolte Zapnuto nebo Vypnuto.
3. Stiskněte **výběrové tlačítko**.

Podsvětlení

Pokud byl přehrávač nečinný po nastavený počet sekund, spustí se automaticky časový spínač, který vypne podsvětlení. Podsvětlení lze znovu zapnout stisknutím libovolného tlačítka. Čím déle podsvětlení svítí, tím větší spotřeba baterie.

1. Vyberte **Podsvětlení**.
2. Otočným ovladačem zvolte požadovanou lhůtu (od 5 min až po 1 hod.).
3. Stiskněte **výběrové tlačítko**.

Úsporný režim

V parametru Úsporný režim můžete nastavit, aby se přehrávač po určité době inaktivity nebo pozastavení automaticky vypnul.

1. Vyberte **Úsporný režim**.
2. Otočným ovladačem zvolte požadovanou lhůtu (od Vypnuto až po 120 min).
3. Stiskněte **výběrové tlačítko**.

Spánek

V parametru Spánek můžete nastavit, aby se přehrávač po určité době inaktivity nebo pozastavení automaticky vypnul.

1. Vyberte **Spánek**.
2. Otočným ovladačem zvolte požadovanou lhůtu (od Vypnuto až po 120 min).
3. Stiskněte **výběrové tlačítko**.

Jazyk

1. Vyberte položku **Jazyk**.
2. Otočným ovladačem zvýrazněte požadovaný jazyk
3. Stiskněte **výběrové tlačítko**.

Datum a čas

1. Zvolte položku **Datum a čas**.
2. Otočným ovladačem zvýrazněte požadovaný parametr – **Měsíc**, **Datum**, **Rok**, **Hod.**, **Min.** nebo **Čas** a poté stiskněte **výběrové tlačítko**.
3. Otočným ovladačem upravte hodnotu a stiskněte **výběrové tlačítko**.
4. Opakujte kroky 2 a 3 pro každý parametr, který chcete upravit.

Jas

1. Vyberte **Jas**.
2. Otočným ovladačem seřídte jas.
3. Potvrďte změny stiskem **výběrového tlačítka**.

Hlasitost

1. Vyberte **Hlasitost**.
2. Otočným ovladačem zvolte možnost **Normální** nebo **Vysoká**.

Reset na tovární nastavení

Tím se přehrávač vrátí k původnímu továrnímu nastavení.

1. Vyberte položku **Reset na tovární nastavení**.
2. Otočným ovladačem zvýrazněte **Ano** (Yes), a poté stiskněte **výběrové tlačítko**.

Info

Pomocí této funkce lze zobrazit informace o přehrávači (např. verzi firmware, dostupnou a volnou paměť, počet načtených skladeb a stav baterie).

Režim USB

Režim USB určuje, jak přehrávač komunikuje s počítačem. Ve výchozím nastavení je aktivována volba Automatická detekce. Můžete také nastavit, že se přístroj bude vždy připojovat v režimu MTP (Media Transfer Protocol) nebo MSC (Mass Storage Class). Systém Windows může využívat obou těchto režimů, Mac OS však podporuje pouze režim MSC. Pokud režim USB nastavujete na automatickou detekci, zkontrolujte, zda máte v počítači instalován Windows Media Player verze 10 nebo vyšší.

1. Vyberte položku **Režim USB**.
2. Otočným ovladačem zvolte možnost **Automatická detekce**, **MTP** nebo **MSC**.

Formátovat

UPOZORNĚNÍ: Zformátováním přehrávače **ODSTRANÍTE VEŠKERÉ SOUBORY V NĚM ULOŽENÉ**.

1. Vyhledejte možnost **Formátovat** (Format) a vyberte ji.
2. Vyberte **Ano**, pokud se má vnitřní paměť zformátovat, nebo **Storno**, chcete-li akci zrušit.

Podržet a stisknout

Nastavte, zda stisknutí a podržení výběrového tlačítka během přehrávání způsobí přidání skladby na pracovní seznam nebo umožní skladbu ohodnotit.

1. Vyberte položku **Podržet a stisknout**.
2. Otočným ovladačem zvolte možnost **Přidání skladeb do pracovního seznamu** (Add Songs to Go List) nebo **Ohodnotit skladbu** (Rate Song).



Tato kapitola nabízí řešení potíží a tipy, které vám pomohou přehrávač Sansa Fuze co nejlépe využít.

Tipy a řešení potíží

Proč se přehrávač při připojení k počítači nenabíjí nebo jej počítač nezjistí?

Zkontrolujte, zda máte instalován Windows Media Player verze 10 nebo vyšší, restartujte přehrávač a operaci opakujte.

Jak přetáhnout hudební soubory do přehrávače Sansa Fuze?

Pokud se jedná o soubory ve formátu WMA či MP3, lze je přetáhnout myší do složky HUDBA.

Jaké přenosové rychlosti přehrávač Sansa Fuze podporuje?

Sansa Fuze podporuje rychlost 32-320 kb/s pro formát MP3 a 32-256 kb/s pro WMA.

Jak mám přehrávač zformátovat?

Můžete použít příkaz Formát v přehrávači (nabídka Nastavení→Formát) nebo jej zformátovat z počítače.

Proč mám aktualizovat firmware?

Přehrávač byste měli vždy aktualizovat na nejnovější verzi firmwaru, abyste správně fungoval a nabízel i ty nejnovější funkce. Stáhněte si aktualizací program Sansa (Sansa Updater Application) z našich webových stránek podpory.

Jak mám přetáhnout videofilmy a snímky do přehrávače?

Musíte instalovat program Sansa Media Converter (najdete jej na adrese kb.sandisk.com). Tento software vaše filmy a snímky zkonvertuje a poté je přenesení do přehrávače. Podrobnosti k podporovaným formátům souborů viz dokumentace k programu Sansa Media Converter.

Jaké formáty hudebních souborů přehrávač Sansa Fuze podporuje?

Přehrávač podporuje formáty MP3, WAV, WMA, zabezpečené WMA, WAV, FLAC, Ogg-Vorbis a Audible.

Některé hudební soubory v přehrávači nejdou přehrát. Když je vyberu, začne hrát jiná skladba. V čem je problém?

Možná nemáte zakoupená práva k přehrávání dané skladby na dalším přístroji. Chcete-li si to ověřit, zkuste přehrát nějakou skladbu zkopírovanou ze staršího CD a převedenou do formátu MP3. Pokud zkušební skladbu přehrát můžete, ale původní skladbu nikoli, musíte zakoupit práva na její přehrávání.

Je přehrávač kompatibilní s podcasty?

Pokud jsou podcasty ve formátu WMA nebo MP3 a mají náležitou přenosovou rychlost (32-320 kb/s), měl by je přehrávač umět přehrát. V seznamu podcastů se pak objeví všechny soubory MP3, které mají ID3 značku Žánr. V podnabídce Podcasty se pak objeví jakékoli soubory MP3 uložené ve složce Podcasty, bez ohledu na nastavení žánru.

Proč přehrávač nerozezná interpreta nebo album?

Obvykle proto, že chybí ID3 nebo informace o metadatech WMA. V počítači klepněte pravým tlačítkem myši na skladbu, vyberte položku Vlastnosti, kartu Souhrn a tlačítko Upřesnit. Poté můžete zadat různé údaje, např. Interpreta, Název alba, Skladbu, Název, Číslo stopy, Žánr a Rok.

Umí přehrávač Sansa Fuze číst vysokokapacitní karty microSD?

Ano, přehrávač umí karty microSD i microSDHC číst i zapisovat na ně.

Jak mám přehrávač resetovat?

Chcete-li přehrávač resetovat, posuňte vypínač nahoru a podržte jej v této poloze po dobu cca 15 sekund.

Proč přehrávač nepřehrává hudbu?

Zkontrolujte, zda je podporován formát zvukového souboru. Pokud ano, zkontrolujte, zda soubor není poškozen a nevypršela jeho licence.

Jak mám vytvořit záložku v audioknize?

přehrávač Sansa Fuze nepodporuje záložky v audioknihách. U audioknih ve formátu Audible použijte režim kapitol, v němž lze kapitoly knihy přeskakovat a měnit. Funkce pokračování umožňuje pozastavení přehrávky a pokračování ze stejného místa. Kromě toho lze přehrávač vypnout během přehrávání audioknihy a při příštím spuštění bude přístroj pokračovat ze stejného místa.



Tato kapitola obsahuje informace, které vám pomohou zajistit servis a podporu pro přehrávač Sansa Fuze.

Servis, záruka a další informace

Kontaktování technické podpory

Než se obrátíte na technickou podporu, doporučujeme pročíst kapitolu [Tipy a řešení potíží](#), kde může být vaše otázka zodpovězena.

Máte-li nějaké otázky k použití nebo funkcím přehrávače Sansa nebo jiných výrobků společnosti SanDisk, nahlédněte do naší databáze znalostí na adrese kb.sandisk.com.

Můžete také zavolat naši technickou podporu. V **USA**: 1-866-SanDisk (1-866-726-3475), v **ostatních zemích** najdete vhodné telefonní číslo na adrese www.sandisk.com/support. Když nám zavoláte s žádostí o podporu, uveďte co nejvíce informací z obalu. Urychlíte tak naši práci i pomoc pro vás.

Záruka výrobce – společnost SanDisk (Evropa, Střední Východ a Afrika (EMEA))

Společnost SanDisk zaručuje koncovému uživateli, že tento výrobek, s výjimkou obsahu popř. softwaru s ním dodávaným, bude bez vady materiálu při výrobě, bude odpovídat specifikacím společností zveřejněným a bude vhodný k běžnému používání, to vše po záruční období uvedené v tabulce, která začíná běžet dnem zakoupení (za předpokladu, že je výrobek uveden na trh legálně).

Chcete-li výrobek reklamovat, kontaktujte SanDisk v rámci záruční doby na telefonním čísle uvedeném v tabulce nebo na adrese support@SanDisk.com a předložte doklad o nákupu (s uvedeným datem a místem nákupu a názvem prodejce) a uveďte název výrobku, jeho typ a číslo. Výrobek lze vrátit až po obdržení reklamačního čísla a v souladu s případnými dalšími poskytnutými pokyny. Další informace najdete na adrese www.sandisk.com – zvolte možnost "support".

Společnost SanDisk může tento výrobek opravit nebo poskytnout ekvivalentní výrobek; pokud výrobek nelze opravit ani vyměnit, bude vám navržena kupní cena.

SanDisk neodpovídá za nepřímé a následné škody (včetně ztráty dat), ani za škody způsobené nesprávným používáním (včetně použití v nekompatibilním zařízení nebo v rozporu s pokyny), nebo nevhodnou instalací, neodbornou opravou, úpravou nebo nárazem.

Výše uvedený výčet obsahuje veškeré závazky společnosti SanDisk, a její náhrada nikdy nepřekročí vámi uhrazenou kupní cenu plus nezbytné reklamační náklady. výrobky společnosti nesmí být použity v aplikacích, kde by jejich selhání mohlo ohrozit zdraví nebo lidský život, například ve zdravotnických podpůrných systémech.

Místní právní předpisy vám mohou zaručovat další práva, která touto zárukou nejsou omezena.

Licenční smlouva s koncovým uživatelem

SANDISK CORPORATION

LICENČNÍ SMLOUVA S KONCOVÝM UŽIVATELEM

NESTAHOVTE, NEINSTALUJTE A NEPOUŽÍVEJTE TENTO SOFTWARE DŘÍV, NEŽ SI PEČLIVĚ PŘEČTETE PODMÍNKY TÉTO LICENČNÍ SMLOUVY S KONCOVÝM UŽIVATELEM (DÁLE JEN SMLOUVY). STAŽENÍM, POUŽITÍM ČI INSTALACÍ TOHOTO SOFTWARE VYJADŘUJETE SOUHLAS S PODMÍNKAMI TÉTO SMLOUVY. POKUD NESOUHLASÍTE SE VŠEMI PODMÍNKAMI, NESTAHOVTE, NEINSTALUJTE, ANI NEPOUŽÍVEJTE TENTO SOFTWARE A PŘÍPADNĚ JEJ VRAŤTE PRODEJCI, KTERÝ VÁM VRÁTÍ PENÍZE. POKUD BYL TENTO SOFTWARE SOUČÁSTÍ ZAKOUPENÉHO HARDWARU, DOSTANETE SVÉ PENÍZE ZPĚT, POUZE POKUD VRÁTÍTE CELÝ BALÍK HARDWARU A SOFTWARE. POKUD JSTE SE K SOFTWARE DOSTALI ELEKTRONICKOU CESTOU, ZASTAVTE JEHO STAHOVÁNÍ KLEPNUTÍM NA TLAČÍTKO „NOT ACCEPT“ (NESOUHLASÍM).

Firmware, počítačové programy, ovladače zařízení, data či informace (dále jen software) jsou každému, kdo software stáhne, nainstaluje či používá (dále jen „zákazník“), poskytovány v souladu s podmínkami této smlouvy mezi zákazníkem a společností SanDisk (dále jen SanDisk) a mohou podléhat dalším smluvním podmínkám stanoveným smlouvou mezi zákazníkem a třetími stranami, které poskytly licence společnosti SanDisk (dále jen poskytovatelé licencí). Tento software je vlastnictvím společnosti SanDisk nebo poskytovatelů licencí. Tento software je chráněn zákony o ochraně autorských práv a mezinárodními smlouvami o autorských právech a dalšími zákony a smlouvami o ochraně duševního vlastnictví.

1. Licence k softwaru. Za zde uvedených podmínek poskytuje společnost SanDisk zákazníkovi v souladu se svými právy na duševní vlastnictví omezenou, nevýhradní bezplatnou licenci, kterou nelze dále poskytovat ve formě sublicencí, ale přenosnou v souladu s těmito podmínkami, a to na využití softwaru ve spustitelné formě výhradně pro osobní použití a pouze s výrobkem společnosti SanDisk, a použitelnou vždy pouze v jednom počítači nebo jiném hardwarovém zařízení (dále jen licence). Tento software je „používán“, pokud byl stažen, zkopírován, načten do paměti RAM či instalován na pevný disk nebo do jiné trvalé paměti počítače či jiného hardwarového zařízení.

2. Omezení. Společnost SanDisk a poskytovatelé licencí si ponechávají všechna práva k tomuto softwaru, která nejsou výslovně udělena zákazníkovi. Zákazník nesmí software upravovat, měnit, převádět ani z něj vytvářet odvozená díla (nové verze). V rámci této smlouvy není poskytován zdrojový kód. Zákazník nesmí provádět reverse engineering, rozklad ani dekompilaci softwaru, nesmí jej pronajímat či zatěžovat břemenem, ani jej znovu vytvářet či zjišťovat jeho zdrojový kód. Zákazník nesmí software integrovat ani jinak

kombinovat s jakýmkoli jiným softwarovým produktem nebo zařízením. Software obsahuje zákonem chráněné a důvěrné informace společnosti SanDisk a poskytovatelů licencí a zákazník souhlasí, že je nebude zjišťovat ani prozrazovat ostatním. Veškeré povolené kopie tohoto softwaru, které vytvoříte nebo distribuujete, musí být nezměněny, musí obsahovat veškerá upozornění ohledně zákonné ochrany uvedená v původním softwaru a musí obsahovat tuto smlouvu, nebo k nim musí být tato smlouva přiložena. Zákazník nesmí rozdělovat tento software na jednotlivé komponenty za účelem poskytování sublicencí, distribuce nebo převodu třetí osobě.

3. ODMÍTNUTÍ ODPOVĚDNOSTI. V MAXIMÁLNÍM ROZSAHU POVOLENÉM PLATNÝMI ZÁKONY JE TENTO SOFTWARE POSKYTOVÁN „JAK JE“ A „JAK JE DOSTUPNÝ“ BEZ JAKÝCHKOLI ZÁRUK, A SPOLEČNOST SANDISK ANI POSKYTOVATELÉ LICENCÍ NENABÍZEJÍ UJIŠTĚNÍ ANI ZÁRUKY, ZÁKONEM NAŘÍZENÉ ANI JINÉ, ŽE ZÁKONA ANI Z PRŮBĚHU JEDNÁNÍ NEBO OBCHODOVÁNÍ, VÝSLOVNÉ ANI NEVYJÁDŘENÉ, MIMO JINÉ ŽÁDNÉ ZÁRUKY PRODEJNOSTI, VHODNOSTI KE KONKRÉTNÍMU ÚČELU, NEPORUŠOVÁNÍ PRÁV K DUŠEVNÍMU VLASTNICTVÍ TŘETÍ STRANY NEBO JEJICH EKVIVALENTŮ PODLE ZÁKONŮ LIBOVOLNÉ JURISDIKCE. ZÁKAZNÍK PŘEBÍRÁ VEŠKERÁ RIZIKA OHLEDNĚ KVALITY A VÝKONU SOFTWARE. POKUD SE UKÁŽE, ŽE JE SOFTWARE VADNÝ, PAŤ VEŠKERÉ NÁKLADY NA NEZBYTNÝ SERVIS A OPRAVY PŘEBÍRÁ ZÁKAZNÍK A NIKOLI SPOLEČNOST SANDISK, POSKYTOVATELÉ LICENCÍ ČI DISTRIBUTOŘI.

4. OMEZENÍ ODPOVĚDNOSTI. V ROZSAHU, V NĚMŽ TO ZÁKON NEZAKAZUJE, NEBUDE SPOLEČNOST SANDISK, POSKYTOVATELÉ LICENCÍ, JEJICH ŘEDITELÉ, MANAŽEŘI, ZAMĚSTNANCI, KONZULTANTI, POSKYTOVATELÉ LICENCÍ, DRŽITELÉ LICENCÍ ANI PŘIDRUŽENÉ OSOBY V ŽÁDNÉM PŘÍPADĚ ODPOVĚDNÉ ZA ŽÁDNÉ NEPŘÍMÉ, NÁHODNÉ, NÁSLEDNÉ NEBO EXEMPLÁRNÍ NÁHRADY ŠKOD VYPLÝVAJÍCÍ ZE STAŽENÍ, DISTRIBUCE, POUŽÍVÁNÍ, FUNKCE NEBO NEFUNKČNOSTI SOFTWARE ČI V SOUVISLOSTI S NÍM, ANI POKUD BYLA SPOLEČNOST SANDISK NA MOŽNOST TAKOVÉ NÁHRADY ŠKOD UPOZORNĚNA. VÝŠE UVEDENÁ OMEZENÍ ODPOVĚDNOSTI PLATÍ NEHLEDĚ NA PŘÍPADNÉ SELHÁNÍ ZÁKLADNÍHO ÚČELU JAKÉHOKOLI OPRAVNĚHO PROSTŘEDKU USTANOVENÉHO V RÁMCI TĚTO SMLOUVY. V ŽÁDNÉM PŘÍPADĚ NEPŘESÁHNE CELKOVÁ ODPOVĚDNOST SPOLEČNOSTI SANDISK ANI POSKYTOVATELŮ LICENCÍ ČÁSTKU, KTEROU ZÁKAZNÍK SPOLEČNOSTI ZA UŽÍVÁNÍ SOFTWARE ZAPLATIL.

5. Software je poskytován s „OMEZENÝMI PRÁVY“. Použití, duplikace či zveřejnění ze strany státních institucí podléhá omezením, které stanovují zákony USA FAR 52.227-14 a DFARS 252.227-7013 a následující. Použití softwaru státními institucemi je považováno za uznání vlastnických práv společnosti SanDisk na tento software. Dodavatelem či výrobcem je společnost SanDisk Corporation, 601 McCarthy Blvd. Milpitas, CA 95035, USA.

6. Převod. Pokud zákazník prodá či jinak převede výrobek společnosti SanDisk, jehož součástí software je (jako celek), může zákazník tento software převést jako plně integrovaný do daného výrobku, pod podmínkou, že kupujícím či nabyvateli výrobku zároveň předá tuto smlouvu, a tím okamžikem zanikají veškerá práva původního zákazníka podle této smlouvy. S výjimkou výše uvedeného nesmí zákazník postoupit ani převést tuto smlouvu, celou ani zčásti, a jakýkoli pokus o takové postoupení či převod bude neplatný.

7. Ukončení platnosti smlouvy. Pokud zákazník tuto smlouvu a podmínky licence poruší, může ji společnost SanDisk s okamžitou platností zrušit. Po ukončení platnosti této smlouvy je zákazník povinen odstranit či zničit všechny kopie softwaru.

8. Rizikové aktivity. Software není odolný vůči poruchám a není navržen ani určen k použití v rizikovém prostředí, které vyžaduje zaručeně bezporuchovou funkci, ani tam, kde by mohlo selhání softwaru vést přímo k úmrtí či zranění osob nebo závažným fyzickým či majetkovým škodám (dále společně rizikové aktivity). SPOLEČNOST SANDISK A

POSKYTOVATELÉ LICENCÍ ODMÍTÁJÍ VEŠKERÉ VÝSLOVNÉ ČI NEVYJÁDŘENÉ ZÁRUKY VHODNOSTI PRO RIZIKOVÉ AKTIVITY A NEJSOU ODPOVĚDNI ZA ŽÁDNÉ ZÁVAZKY ANI NÁHRADY ŠKODY VYPLÝVAJÍCÍ Z TAKOVÉHO POUŽITÍ.

Obecná ustanovení. Tato smlouva představuje úplnou dohodu mezi smluvními stranami ohledně užívání softwaru zákazníkem. Pokud bude jakákoli část této smlouvy shledána neplatnou a neúčinnou, nebude to mít žádný vliv na platnost zbytku této smlouvy, který zůstane platný a vymahatelný v souladu s těmito podmínkami. Tato smlouva se řídí a je vykládána podle zákonů amerického státu Kalifornie a nadřazených federálních zákonů USA bez ohledu na konflikty těchto zákonů s jinými. Na tuto smlouvu se nevztahuje Úmluva OSN o smlouvách o mezinárodním prodeji zboží (U.N. Convention on Contracts for the International Sale of Goods). Jakékoli žaloby či řízení vyplývající z této smlouvy nebo s ní související budou rozhodovány státními či federálními soudy okresu Santa Clara County v Kalifornii, a smluvní strany tímto souhlasí s výhradní jurisdikcí a místem konání těchto soudů. Zákazník nesmí žádnou část softwaru ani jeho přímý produkt odvézt či exportovat ze Spojených států amerických ani jej dále exportovat do jiné země, pokud by to bylo v rozporu s americkými vývozními předpisy EAR (Export Administration Regulations) či s předpisy, jimiž budou nahrazeny. To neplatí, pokud vývoz bude v souladu s těmito předpisy a se všemi licencemi a povoleními nezbytnými podle platných vývozních zákonů a předpisů, což mimo jiné zahrnuje vyhlášky Ministerstva obchodu Spojených států amerických. Případné vzdání se práv z této smlouvy a její dodatky je nutno sjednat písemnou formou a musí být podepsány oprávněnými zástupci obou stran. Zákazník souhlasí s tím, že jsou poskytovatelé licencí obmyšlenými třetími osobami této smlouvy pro účely vymáhání plnění podmínek této smlouvy. Ustanovení paragrafů 2, 3, 4, 5, 6, 7, 8 a 9 zůstanou v platnosti i po ukončení nebo vypršení platnosti této smlouvy.

Předpisy FCC

Toto zařízení odpovídá předpisům FCC (Part 15). Provoz podléhá následujícím dvěma podmínkám:

1. Tento přístroj nesmí způsobit škodlivé rušení a
2. Tento přístroj musí pohltit veškeré přijaté rušení, včetně rušení, které může způsobit nežádoucí účinky.

Toto zařízení bylo vyzkoušeno a shledáno vyhovujícím limitům pro třídu B digitálních zařízení, podle části 15 předpisů FCC. Tyto limity jsou koncipovány tak, aby zajišťovaly přiměřenou ochranu před škodlivým rušením, pokud je zařízení instalováno v obytných prostorách. Tento přístroj generuje, používá, a může i vysílat vysokofrekvenční záření, a pokud není instalován a používán podle návodu, může způsobit škodlivé rušení radiokomunikace. Nelze zaručit, že u konkrétní instalace k rušení nedojde. Pokud je tento přístroj příčinou rušení příjmu rozhlasového a televizního vysílání, což lze zjistit jeho vypnutím a opětovným zapnutím, doporučuje se uživatelům, aby se toto rušení pokusili odstranit pomocí následujících opatření:

1. Přesuňte přístroj dál od přijímače.
2. Zapojte přístroj do jiné zásuvky, aby byl na jiném okruhu elektrických rozvodů než vysílač.
3. Požádejte o pomoc prodejce či zkušeného opraváře televizí a radiopřijímačů.

SanDisk, SanDisk logo a Sansa jsou ochranné známky společnosti SanDisk Corporation ve Spojených státech a jiných zemích. Logo Sansa a Sansa Fuze jsou ochranné známky společnosti SanDisk Corporation. Microsoft, Windows a logo Windows jsou registrované ochranné známky skupiny společností Microsoft. Další názvy značek jsou zde uvedeny pouze pro identifikační účely a mohou být ochrannými známkami svých držitelů.

© 2010 SanDisk Corporation. Všechna práva vyhrazena.